

Julio
2020

PRODUCCIÓN DE PAPA FRESCA E IMPORTACIONES DE PAPA PREFRITA CONGELADA



DIRECCIÓN GENERAL DE POLÍTICAS AGRARIAS
Dirección de Estudios Económicos e Información Agraria



PERÚ

Ministerio
de Agricultura y Riego

EL PERÚ PRIMERO



MINISTERIO DE AGRICULTURA Y RIEGO
VICEMINISTERIO DE POLÍTICAS AGRARIAS
DIRECCIÓN GENERAL DE POLÍTICAS AGRARIAS - DGPA

Uno de los objetivos de la DGPA es dirigir la elaboración de investigaciones y estudios que determinen el desempeño de las variables sectoriales y las tendencias económicas, tecnológicas, sociales y ambientales así como los efectos de los acuerdos comerciales del Ministerio (ROF MINAGRI).

MINISTERIO DE AGRICULTURA Y RIEGO

Ministro de Agricultura y Riego
Jorge Luis Montenegro Chavesta

Viceministra de Políticas Agrarias
Paula Rosa Carrión Tello

Director General de Políticas Agrarias
Elvis Stevens García Torreblanca

Directora de Estudios Económicos e Información Agraria
Carolina de Fátima Ramírez Gonzales

Elaboración
César Armando Romero

Diseño & Edición Digital
Jenny Miriam Acosta Reátegui

Lima, julio de 2020

INTRODUCCIÓN

El Perú es el centro del origen y domesticación de la papa, donde se han desarrollado más de 3 500 variedades de papas entre nativas y mejoradas, de ahí la heterogeneidad de su producción. La papa es el principal cultivo de la agricultura familiar y ostenta un rol significativo en las economías familiares, básicamente en la sierra, donde según el CENAGRO-2012 su cultivo involucra a más de 712 000 familias, generando alrededor de 33 millones de jornales. Es el segundo producto agrícola en importancia en términos de valor, después del arroz y el primero en términos de volumen, participando con el 10,7% del Valor Bruto de la Producción Agropecuaria (2019).

La papa ha contribuido decididamente al boom gastronómico peruano, siendo ingrediente principal de una gran diversidad de potajes regionales de creciente aceptación y reconocimiento nacional e internacional.

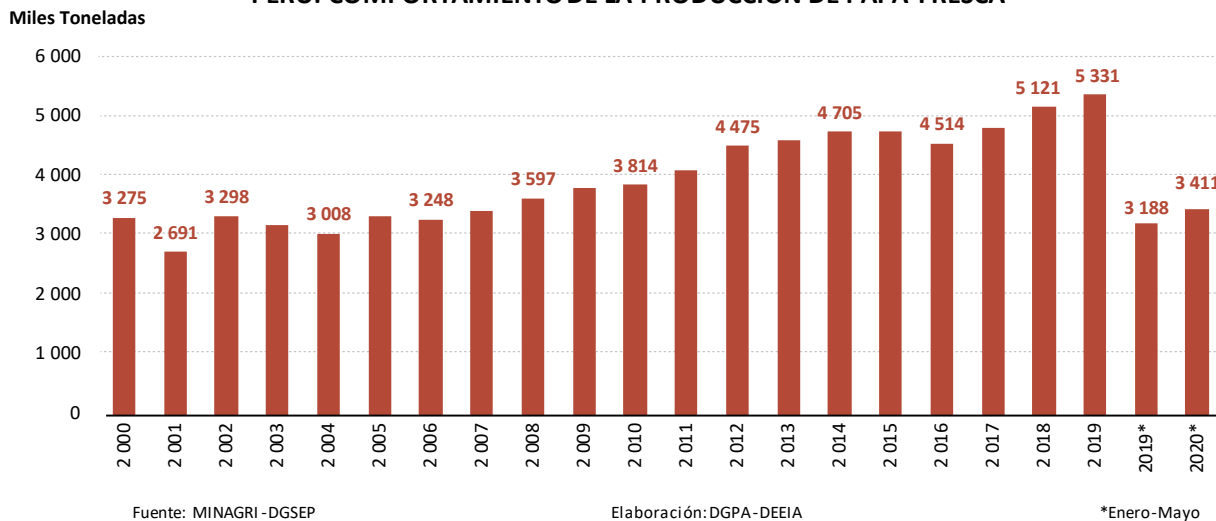


PRODUCCIÓN DE PAPA

La producción de papa fresca muestra un crecimiento sostenido, el período 2000-2019, con una tasa de incremento de 2,6% promedio anual; aunque en un período más corto, como por ejemplo, entre el 2011-2019, el dinamismo del crecimiento de la producción se acelera a una tasa de 3,4% promedio anual. Dicho crecimiento solo se verá empañada en el 2016 debido a las menores lluvias en la sierra del país que afectaron la producción de papa, cayendo en 4,3%, a 4 514 miles de toneladas, en los siguientes años logró recuperarse la producción y alcanzar los niveles más elevados de toda su historia en los años 2018 y 2019, con un volumen de 5 121 miles de toneladas y 5 331 miles de toneladas respectivamente.

En el período enero-mayo de 2020 se ha registrado un volumen de producción de 3 411 mil toneladas, 7% por encima de la producción observada en ese mismo período del año 2019 (3 188 mil toneladas). Se espera que este año la producción se eleve por encima del año pasado y alcance una cifra récord, lo cual podría afectar los precios internos de la papa fresca, si es que parte de esta oferta no se logra sacar del mercado para darle un mayor valor agregado.¹

Gráfico N°1
PERÚ: COMPORTAMIENTO DE LA PRODUCCIÓN DE PAPA FRESCA



¹ A la fecha las cifras oficiales proporcionadas por la DGECEP del MINAGRI disponen de este tipo de información solo hasta el mes de mayo del presente año.

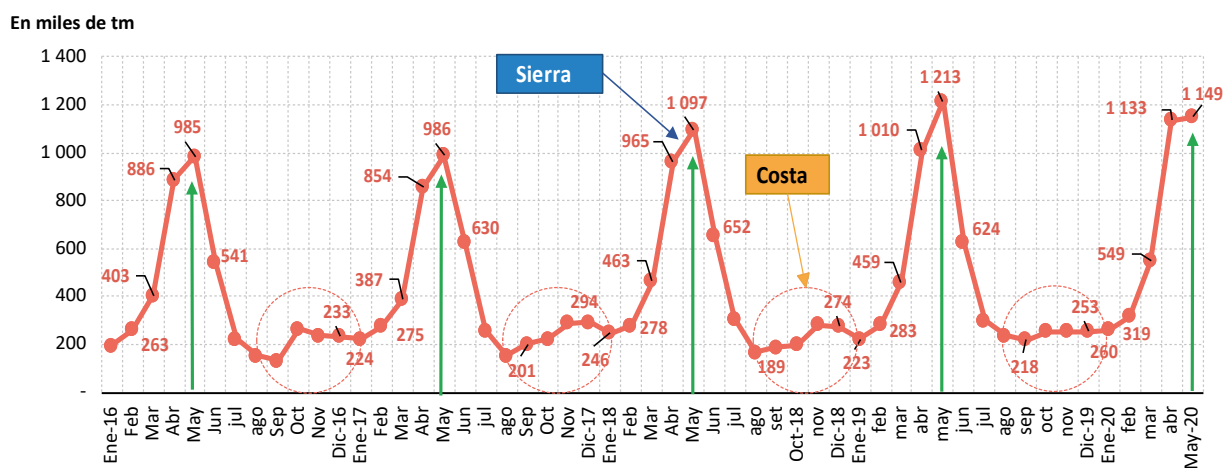


ESTACIONALIDAD DE LA PRODUCCIÓN DE PAPA FRESCA

No obstante que en el Perú se puede producir papa todo el año, la mayor parte de la producción de papa se obtiene en seco y en la sierra del país, por lo que su cultivo depende de las lluvias.

En ese sentido, se puede apreciar en el gráfico N°2 que la concentración de la producción de papa se realiza entre los meses de marzo a julio de cada año; sin embargo, el pico de la producción es en el mes de mayo, acompañada de la producción en abril, de ahí que se ha cuantificado en 71% en promedio la producción de papa que se obtiene en el primer semestre de cada año, cabe acotar a un 41% el volumen de producción obtenida en promedio entre los meses de abril y mayo de cada campaña. Esta producción, y de los meses previos, corresponde a las áreas cultivadas que se ubican a lo largo de toda la sierra alta y corresponden a una agricultura bajo seco.

Gráfico N°2
PERÚ: PRODUCCIÓN ESTACIONAL DE PAPA FRESCA



Fuente: DGESEP

Elaboración: DGPA -DEEIA

La producción disminuye en el segundo semestre, aunque en este período sale la producción de los valles costeros de las regiones de Lima, Ica y Arequipa, regiones con los más altos rendimientos del país, donde la mayor parte de la producción se desarrolla bajo riego, así como en algunos valles interandinos de la sierra central, entre ellas de la región Huánuco cuya condición climática y la conducción de la actividad bajo riego en la época donde no hay lluvia, permite que en un mismo año se realicen dos campañas. La primera campaña en Huánuco casi coincide con la producción de la región Lima provincias, periodo octubre–diciembre, generando en algunas oportunidades una sobreoferta estacional.

En ese sentido, en el gráfico N°3 se puede observar el comportamiento estacional de la producción de papa de la región Lima provincias y Huánuco: La producción de la región Lima provincias se realiza entre los meses de setiembre y febrero del siguiente año, pero alcanza su máxima producción en los meses de diciembre de cada año; sin embargo en algunas circunstancias se atrasan sus cosechas y alcanza su mayor producción en enero del siguiente año, como se observa en el gráfico: en enero de 2018 y enero de 2019, si a esto se suma la producción estacional que se realiza en la región de Huánuco (dos campañas por año) en especial cuando alcanza importantes niveles de producción, se produce una elevada oferta en el mercado mayorista de Lima afectando a los precios como veremos más adelante.



ABASTECIMIENTO AL GRAN MERCADO MAYORISTA DE SANTA ANITA (GMMSA)

Al Gran Mercado Mayorista de Lima llegan especialmente las siguientes variedades (2019): La papa blanca, que es la más demandada (53%) Canchan (6,7%), Única (6,3%), a estas se suman otras variedades de papa como la Yungay (15%), papa Color (10%) y amarilla (6,3%), entre las más importantes.

Lima es el principal centro de consumo de papa del país y el Gran Mercado Mayorista de Lima Metropolitana (Santa Anita) el lugar donde se transa gran parte de la papa fresca para consumo, cuyo precio de venta sirve de referencia para la cotización de la papa fresca a nivel nacional, porque aquí llega papa de todas las regiones del país, en sus diferentes variedades, durante todo el año, con un volumen anual de aproximadamente 600 mil toneladas y un promedio de 50 mil toneladas mes (618 mil toneladas en 2019).

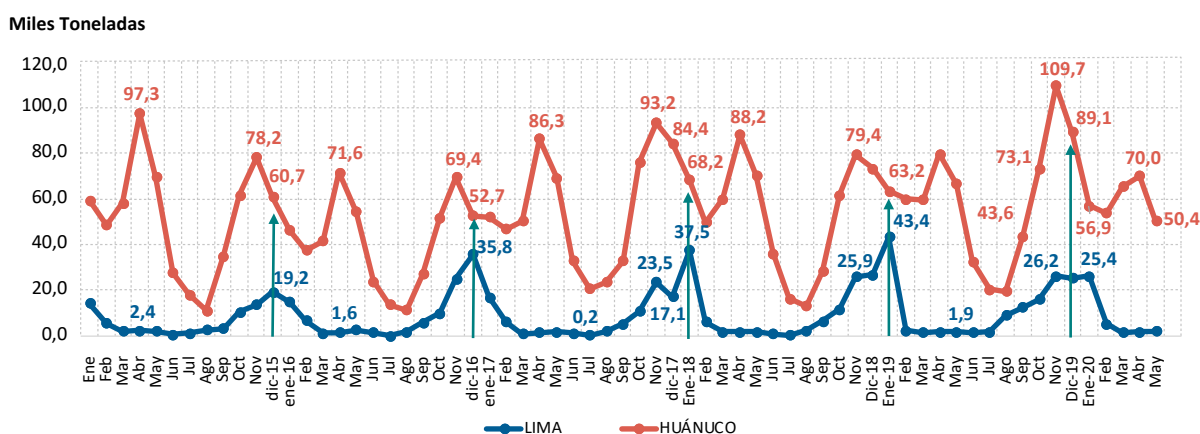
Las regiones abastecedoras que destacan por su continuidad y oportunidad son las que provienen de Lima provincias (Huaral, Barranca, Cañete) e Ica en la costa; de la sierra, adelanta la producción de Huánuco, y complementa la producción Junín y Ayacucho. Como la productividad en la costa es hasta cuatro veces mayor que en la sierra, se han identificados momentos en que la costa ha producido más de lo habitual o debido a la variabilidad climática se ha observado retrasos en la cosecha, llegando a posponerse hasta el mes de enero, coincidiendo con la producción de la sierra, incluso aquellas cosechas que eventualmente se han adelantado, han generado un exceso de oferta en el Gran Mercado de Santa Anita, reflejándose en una caída de los precios.

En la medida que estos precios son referenciales a nivel nacional, una crisis de bajos precios, es usualmente aprovechado por los intermediarios o comerciantes, quienes buscaran obtener ventajas de esta situación, como se observó en enero de 2018. Una situación muy parecida se ha registrado desde enero de 2020.

Este tipo de escenarios afecta a cerca de 200 mil productores de la sierra central del Perú que son los principales proveedores de papa en Lima.

Por ello, es necesario planificar las siembras y cosechas de papa de manera que la producción de la costa no se atrase y la producción de Huánuco no exceda los volúmenes regulares de abastecimiento a fin de evitar excesos de oferta coyuntural que a la larga impactan de manera negativa en los precios de la papa y en los bolsillos de los productores más pobres ubicados en la sierra del país.

Gráfico N°3
HUÁNUCO Y LIMA PROVINCIAS: PRODUCCIÓN ESTACIONAL DE PAPA FRESCA

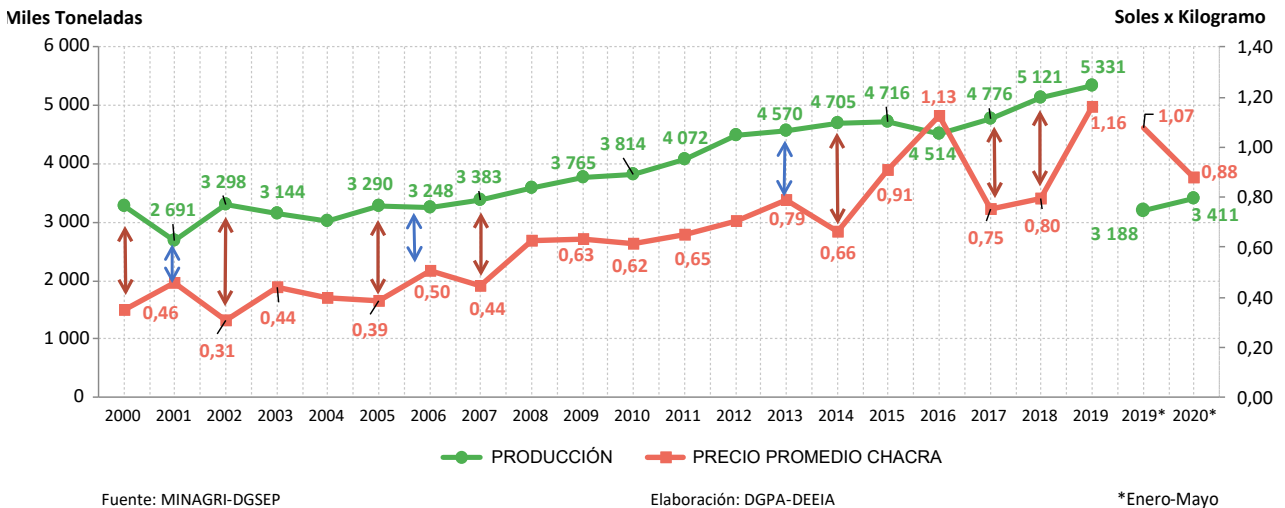


Fuente: DGESEP

Elaboración: DEEIA -DGPA

En el gráfico N°5 se puede observar el comportamiento de la producción y de su precio en chacra en los últimos 20 años, es decir en el largo plazo, la producción ha venido creciendo a una tasa promedio anual de 2,60% y el precio a una tasa de 6,52%. Pero a partir del año 2011 se observa una aceleración de la tasa de crecimiento, siendo esta de 3,42% en el caso de la producción y un 7,56% en cuanto al precio.

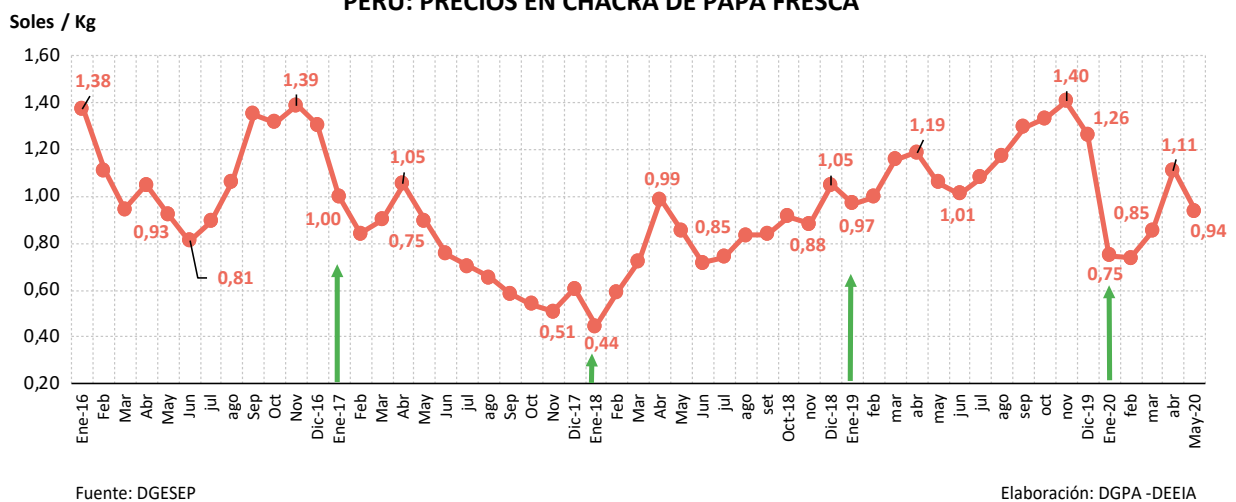
Gráfico N°5
PERÚ: COMPORTAMIENTO DE LA PRODUCCIÓN Y PRECIOS DE PAPA FRESCA



Este gráfico muestra lo que señalaba el estudio del PNIA respecto al comportamiento de los precios, que entre otras variables explicativas de su comportamiento inestable, una muy evidente es el comportamiento de la producción, cuando esta sube en dicho año declinan los precios y cuando ésta cae, se recuperan los precios. Situación que se va observar en los años 2014 (alza producción, caída de precios), 2016 (caída de producción, alza de precios), 2017 y 2018, alza de la producción, caída de precios); en el período enero-mayo 2020, respecto al mismo período de 2019, alza de producción y caída de los precios.

En el corto plazo, el comportamiento de los precios en chacra promedios mensuales va ser aún más oscilantes, aunque los precios más bajos se van observar en los meses de enero y febrero eventualmente; sin embargo, los precios de la papa en chacra se han mantenido en niveles promedio por encima de los 60 centavos el kilogramo de papa fresca en la costa, que ya es rentable, y 70 centavos el kilogramo en la sierra que también ya es rentable.

Gráfico N°6
PERÚ: PRECIOS EN CHACRA DE PAPA FRESCA



En ese sentido, los precios en chacra durante los meses del 2019, fueron muy favorables para el productor, manteniéndose en promedio de S/ 1,13 por kg, 38% más que en el año 2018 (S/ 0,82 por kg). Sin embargo, en el 2020, a partir del mes de enero y febrero el precio promedio se mantuvo deprimido en S/0,75 por kg. para ambos meses, se recupera en los siguientes dos meses, pero nuevamente declina en el mes de mayo, registrando un valor de S/0,94.

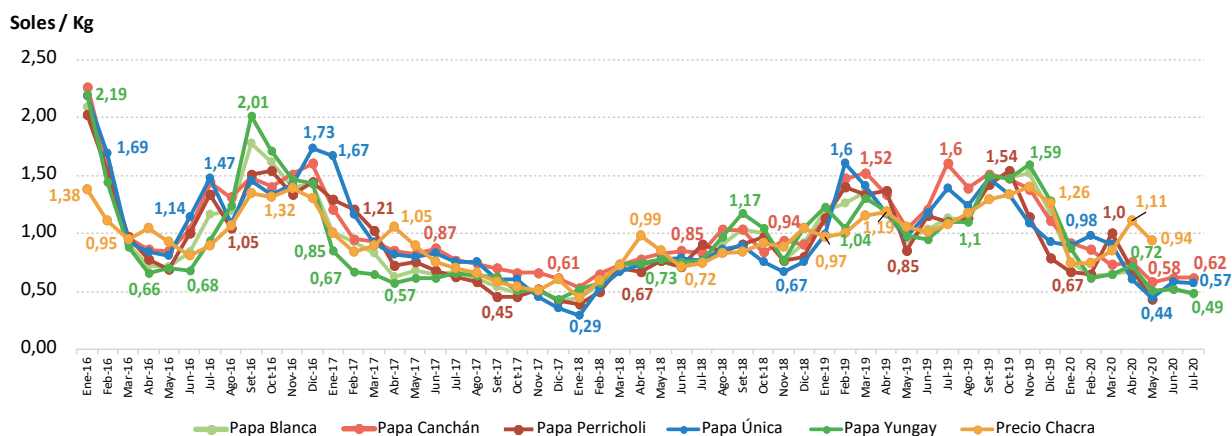
En algunas regiones, los precios en chacra en el mes de mayo del presente año estuvieron en: Huánuco S/ 0,69; Junín S/ 0,39; Huancavelica S/ 0,63; Ayacucho S/ 0,77 y Apurímac S/ 0,96, debido a las mayores cosechas presentadas durante el mes de mayo y en otros casos por el impacto de las medidas sanitarias restrictivas de aislamiento social del estado de emergencia adoptadas para enfrentar la pandemia del Covid-19 y la suspensión de las actividades relacionadas a restaurantes y hoteles (principalmente pollerías) que han dejado de demandar.

Respecto a los precios mayoristas de la papa (blanca y color, de las variedades: Blanca, Yungay, Perricholi y Canchan y Única principalmente) muestran un comportamiento similar a los precios en chacra, de manera que después de mantener un buen precio durante los meses de 2019, a partir de enero y en los siguientes meses declinan sensiblemente sus precios tocando piso entre los meses de mayo y junio, debido al ingreso al Gran Mercado Mayorista de Santa Anita de una gran oferta de papa procedente de Junín, Ayacucho, Apurímac y otros departamentos de la sierra del país. Se espera que este comportamiento se revierta a partir del mes de julio o agosto a la culminación de las cosechas de la campaña grande.

Es importante destacar que esta situación es el reflejo del impacto de las medidas que se adoptaron en su momento para enfrentar la pandemia del Covid-19 en el país y que aún afecta la demanda interna cuya capacidad adquisitiva se encuentra mellada, las facilidades para un mejor funcionamiento de las pollerías, restaurantes, comidas rápidas, no están dadas y el nuevo sistema de comercialización por delibery aún se encuentra en una etapa inicial, lo cual limita un mayor consumo de muchos productos entre ellos de la papa fresca.

Una mayor caída de los precios se ha podido contener con acciones de promoción emprendida por el Minagri, impulsando por ejemplo las ferias y mercados itinerantes que han aliviado a muchos productores con la venta directa de sus productos, entre ellos las papas frescas, en los mercados de las ciudades en todo el país.

Gráfico N°7
PRECIO PROMEDIO MAYORISTA EN EL MERCADO DE SANTA ANITA Y EL PRECIO PROMEDIO EN CHACRA



Fuente: DGESEP

Elaboración: DGPA-DEEIA



V

IMPORTACIONES DE PAPA

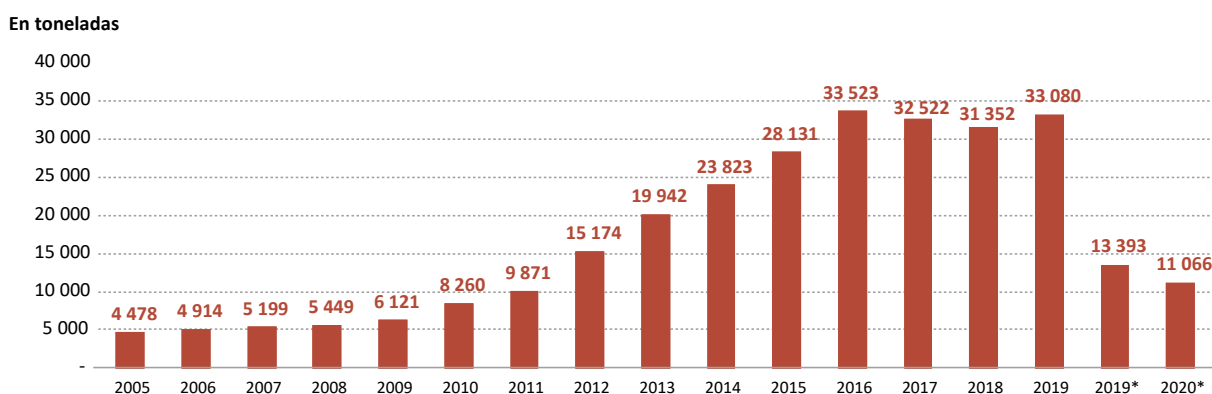
La papa fresca se encuentra prohibida su importación a fin de impedir el ingreso de enfermedades fitosanitarias que pudieran afectar el cultivo nacional de papas. Sin embargo, se importa papa procesada o transformada libre de enfermedades.

En ese sentido, una de las más importantes formas de importación es la papa pre fritas congelada, bajo la partida arancelaria 20.04.10.00.00, al que se le aplica un derecho arancelario de 6% Ad Valorem CIF.

Las importaciones de este tipo de producto hasta el año 2009 no superaban las 6 mil toneladas, sin embargo, a partir del siguiente año se inicia una activa importación de papa pre fritas congeladas, en la medida que se aprecia el crecimiento de la economía peruana y un incremento de la capacidad adquisitiva de los peruanos, que presionan una mayor demanda de alimentos más sofisticados.

En ese sentido, se observa la aparición de una serie de empresas internacionales de comidas rápidas, que se van consolidando en el país, bajo contratos de franquicias, entre ellos, la Kentucky Fried Chicken, Burger King, McDonald's, Popeyes, Suway, Pollo Loco, Wendy's, entre otras; además de una serie de cadenas de restaurantes internacionales, cuyas exigencias para operar en el país condicionan el uso de insumos originales de la matriz de la empresa, con determinadas características en tamaño, peso, grosor, sabor, etc. que de no cumplirse pueden llevar a la anulación de los contratos. Uno de estos insumos es la papa, que debe ser pre frita y congelada, a fin de facilitar su transporte y manipulación en el tiempo.

Gráfico N°8
PERÚ: IMPORTACIONES DE PAPA PREFRITA CONGELADA



Fuente: DGESEP

Elaboración: DGPA-DEEIA

* Enero-Mayo

A partir del 2011 se incrementa de manera acelerada las importaciones de este tipo de papa, en la medida que se van expandiendo las cadenas de comidas rápidas en el país e incorporando algunas cadenas de pollos a la brasa de origen nacional al uso de papas pre fritas congeladas, especialmente aquellas orientadas a sectores económicos de nivel A y B. En el 2013 se registraban importaciones por un volumen de 20 mil toneladas, al 2015 se eleva a 28 mil toneladas y en el 2016 registra el pico más elevado con 33,5 mil toneladas de papa pre frita congelada, en los

siguientes años se mantiene alrededor de ese nivel, pero sin superarla. En el 2019 se importa un volumen de 33 mil toneladas y en el período enero-mayo de 2020 se registra un volumen de 11 mil toneladas, mostrando una caída de un 17% respecto al mismo período del año anterior (13,4 mil toneladas).

Si bien estas importaciones nos muestran una tasa de crecimiento muy dinámico; sin embargo, teniendo en cuenta el tamaño del mercado de consumo de la papa y el volumen de la producción nacional, el nivel de importación será marginal y difícilmente podría afectar al sector productor de papa fresca por las siguientes razones:

Primero, si comparamos el volumen de las importaciones de papa pre frita congelada, convertido a su equivalente de papa fresca, en comparación con el volumen de la producción de papa fresca, en estos últimos 15 años, representa en promedio el 0,5% de la producción nacional. Es decir que, las importaciones de papa pre frita congelada son de un volumen poco significativo, que no llega siquiera al 1% en términos de volumen, en el mejor de los casos en el 2016 representó el 0,9% de la producción nacional, tasa de participación que incluso viene cayendo en estos últimos años.

Cuadro N°1
PERÚ: IMPORTACIONES PAPA PRE FRITA CONGELADA
(Miles de tm)

	Producción	Importación pre frita congelada	Tasa participap (%)	Importación equivalente papa fresca	Tasa participap (%)
2005	3 290	4	0,1%	5	0,2%
2006	3 248	5	0,2%	6	0,2%
2007	3 383	5	0,2%	6	0,2%
2008	3 597	5	0,2%	7	0,2%
2009	3 765	6	0,2%	7	0,2%
2010	3 814	8	0,2%	10	0,3%
2011	4 072	10	0,2%	12	0,3%
2012	4 475	15	0,3%	18	0,4%
2013	4 570	20	0,4%	24	0,5%
2014	4 705	24	0,5%	29	0,6%
2015	4 716	28	0,6%	34	0,7%
2016	4 514	34	0,7%	40	0,9%
2017	4 776	33	0,7%	39	0,8%
2018	5 121	31	0,6%	38	0,7%
2019	5 331	33	0,6%	40	0,7%
2019*	3 188	13	0,4%	16	0,5%
2020*	3 411	11	0,3%	13	0,4%

Fuente: MINAGRI-SUNAT

Segundo, se puede observar en el gráfico N°7 los precios de importación valor CIF-Callao de los principales países proveedores de papas pre fritas congeladas, que no incluyen los gastos de nacionalización, no incluye el Impuesto General a las Ventas (IGV) de 18%, no incluye los gastos de desaduanaje y transporte hacia la planta de las empresas importadoras, a la que se le debe sumar las utilidades que toda empresa busca.

Como se puede observar en el gráfico N°7, las papas originarias de Estados Unidos, Canadá y Argentina tienen un precio más elevado, que aquellas papas pre fritas originarias de Holanda y Bélgica, cuyos precios se encuentran por debajo de tres soles el kilogramo y es de donde Perú importa en su mayor parte.

En el mercado interno, el precio al por mayor que cotiza una empresa importadora de papa pre frita congelada, que trae desde Holanda, es la siguiente: un container de 22 toneladas ofrece a S/4 540 por tonelada y a S/4,54 por kilogramo; asimismo ofrece como mínimo dos toneladas a S/4 750 la tonelada y a un precio de S/4,75 por kilogramo, este precio incluye el IGV, costo de nacionalización y el desaduanaje, para ser recogida la mercancía de sus almacenes de Lurín.

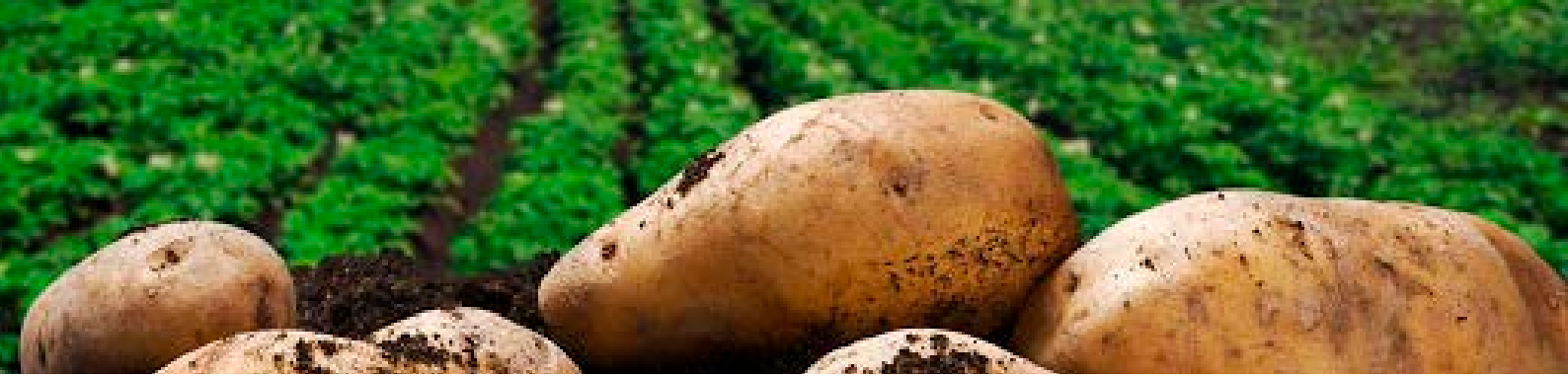


VI

APOYO DEL MINAGRI AL PRODUCTOR DE PAPA

Actualmente el MINAGRI viene desarrollando una serie de programas a fin de darle productividad, calidad, acceso al mercado, al cultivo de la papa, con el objetivo de hacer rentable dicha actividad: Entre las acciones que se vienen implementando tenemos:

- Créditos para el productor de papa a través del FAE agrario,
- Créditos a través del Fondo Agro Perú,
- Acceso al Seguro Agrario Catastrófico,
- Financiamiento de planes de negocios a través de Agroideas, a fin de financiar prioritariamente a los productores de papa nativas, para la adquisición de tecnologías y capital de trabajo.
- Plataforma de servicios de capacitación a los productores, a través del INIA, SENASA, Sierra y Selva Exportadora, Agrorural, Dirección General Agrícola, entre otros.
- Priorización de obras de infraestructura física para los productores de papa,
- Inclusión de la papa en el Marco Orientador de Cultivos, que tiene como objetivo informar a los agentes agrarios respecto a la programación y perspectivas de siembras para la campaña agrícola 2020–2021; asimismo brindar información sobre el comportamiento de los mercados y contribuir al ordenamiento de la oferta agrícola, con el fin de atenuar los posibles desequilibrios entre la oferta y la demanda.
- Inicio de trabajos de base con un grupo de productores agrupados en la Coordinadora Agrorural del Perú-CORPAPA PERÚ, a fin de atender una serie de propuestas de apoyo al sector productor de papas nativas.



VII CONCLUSIÓN

- a) El problema de la papa no guarda relación con la menor o mayor importación de papa pre frita congelada, sino con la mayor o menor producción de papa fresca, cuyo exceso de oferta en el mercado es la que influye en la caída o alza de los precios en chacra.
- b) Las importaciones de papas pre fritas congeladas se encuentran orientadas a un nicho de mercado, básicamente de las franquicias. La exigencia de cumplir con todas las condiciones contractuales para llevar adelante un negocio de alimentos bajo franquicia, como es el caso de los establecimientos fast food (comida rápida), induce a que se siga importando papa pre frita congelada.
- c) La importación de papa pre frita congelada apenas representa el 0,5% en promedio de la producción total de papa en el país. Si acotamos la oferta total a la producción de papa picada para las pollerías, sangucherías, cadenas de comida rápida, etc. éstas apenas representan el 10% de ese total, y si tenemos en cuenta que el precio al que se expende es en más del 100% superior al precio de la papa picada para pollería, difícilmente dicho precio va distorsionar el mercado de la papa en general.
- d) Un instrumento que el Minagri ha desarrollado es el Marco Orientador de Cultivos, a través de cuyo programa se monitorea el cultivo de la papa y se informa periódicamente a los productores de papa para que no siembren en exceso, identificando las regiones que pueden estar sembrando por encima del máximo pre establecido, y alertando, a través de las Direcciones Regionales de Agricultura, a los productores sobre el estado de la situación de las siembras.
- e) Una alternativa complementaria que aún no se ha desarrollado en la magnitud esperada es la industrialización de la papa para la obtención de otros productos con alto valor agregado, lo cual permitiría destinar una parte de la producción de papa hacia la elaboración de otros productos, evitando de esa manera la sobre oferta estacional de papa fresca y mejorando el precio de la papa en la chacra, para beneficio del productor.

Lima, 6 de agosto de 2020/CR



PERÚ

Ministerio
de Agricultura y Riego

MINISTERIO DE AGRICULTURA Y RIEGO

Dirección General de Políticas Agrarias - DGPA
Dirección de Estudios Económicos e Información Agraria
Jr. Yauyos 258, Cercado de Lima

Web: www.gob.pe/minagri

Central: [511] 209 8800 Anexo: 4235 - 4231