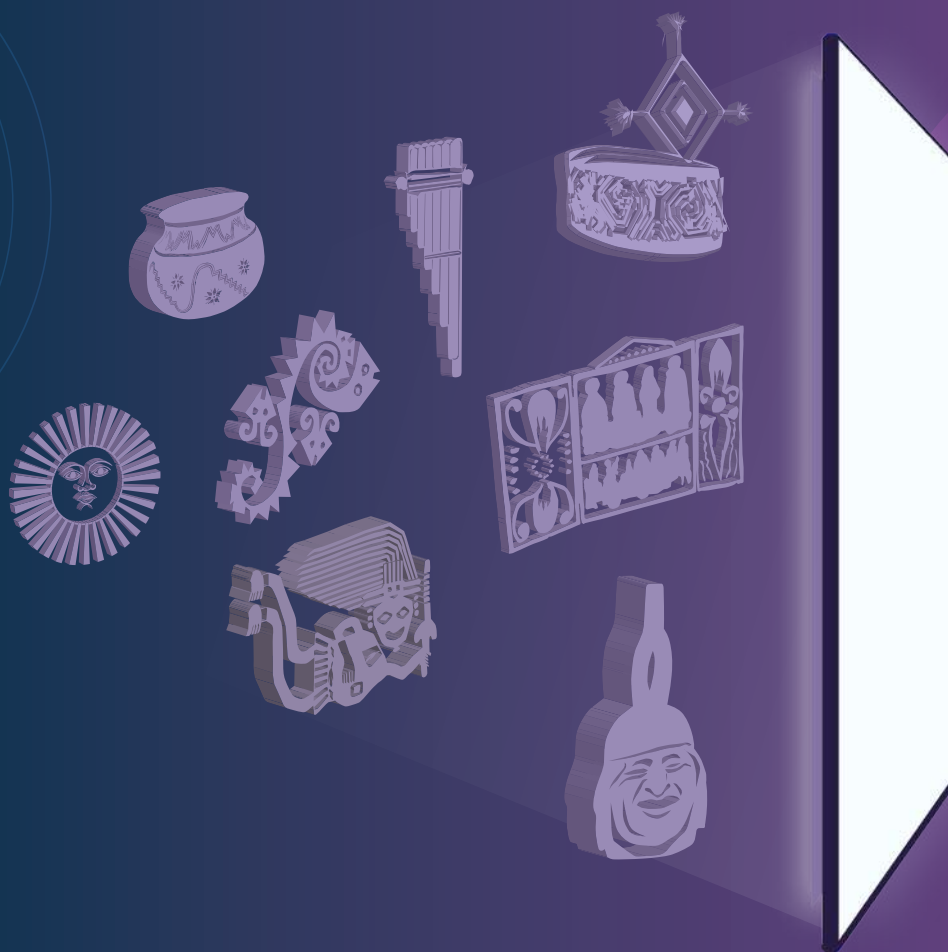


# EL FUTURO DE LOS MUSEOS: RECUPERAR Y REIMAGINAR

## MES INTERNACIONAL DE LOS MUSEOS 2021

PROGRAMA DIRECCIÓN GENERAL DE MUSEOS



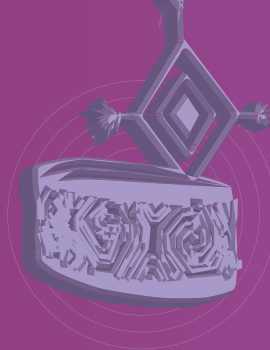
PERÚ Ministerio de Cultura



BICENTENARIO  
PERÚ 2021

# EL FUTURO DE LOS MUSEOS: RECUPERAR Y REIMAGINAR

## MES INTERNACIONAL DE LOS MUSEOS 2021



El Día Internacional de los Museos, organizado por el Consejo Internacional de Museos (ICOM, por sus siglas en inglés) desde 1977, es un momento excepcional para la comunidad museística internacional, ya que se promueven diferentes acciones académicas, culturales y artísticas, con las que se busca crear conciencia sobre la importancia de los museos como espacios para la promoción de la diversidad cultural, así como para la participación ciudadana en la vida cultural.

Cabe precisar que, cada vez son más los museos de diversos países que participan en esta celebración mundial, lo cual genera diálogos e intercambios entre las culturas. En el 2019, por ejemplo, participaron más de 55 mil museos, en cerca de 150 países. El Perú no es ajeno a esta celebración y el Ministerio de Cultura, a través de la Dirección General de Museos, se une a las celebraciones por el Mes Internacional de los Museos a través de una programación virtual y diversa con mesas de diálogo, conferencias y talleres con especialistas nacionales e internacionales.

En tanto el lema planteado por ICOM para el año 2021 es “El futuro de los museos: recuperar y reimaginar”, desde la Dirección General de Museos, se abordará la dimensión de “recuperación” en relación a dos aspectos. De un lado, los retos del cuidado de las colecciones en pandemia, en tanto su preservación representa la recuperación del patrimonio y la memoria colectiva y; de otro lado, el cuidado y situación actual de los trabajadores de museos, en tanto el contexto de pandemia ha ocasionado, en muchos casos, la precarización de sus condiciones.

En relación a la dimensión de “reimaginar” se busca discutir la actual definición de los museos propuesta por ICOM, definición que aún no cuenta con el consenso de sus miembros, y poner sobre la mesa temas como la condición política del museo, su vinculación con el presente y las comunidades, así como su posible transformación a partir del contexto de pandemia. También se buscará reflexionar sobre los lenguajes disciplinares del museo y sus posibilidades de recrearse a través de narrativas ligadas a la divulgación y la co-creación con el público. Asimismo, se buscará repensar dos dimensiones físicas del museo como es su arquitectura y la museografía, así como su vinculación con las comunidades y el territorio.

Asimismo, buscaremos dialogar y conocer más sobre el rol y las posibilidades de acción de la educación no formal en museos a través de una conferencia y dos talleres, gracias a alianzas estratégicas con profesiones e instituciones especializadas.

Estos espacios interdisciplinarios buscan fortalecer la comunidad museal y, al mismo tiempo, llevar al espacio público discusiones que generen mayor participación de la ciudadanía en los museos.





**ESTADOS UNIDOS DE AMÉRICA**

**ESPAÑA**

**MÉXICO**

**COLOMBIA**

**PERÚ**

**BOLIVIA**

**ARGENTINA**

**CHILE**

# PAÍSES PARTICIPANTES

# SEMANA 1

## DEL 3 AL 8 DE MAYO

Lunes 3 de mayo | 10:00 a. m.

### HOMENAJE A LAS Y LOS TRABAJADORES E INAUGURACIÓN DEL MES DE LOS MUSEOS

Desde la Dirección General de Museos se ofrecerá un homenaje a los trabajadores y las trabajadoras de museos que nos dejaron en este duro periodo que atraviesa el país, reconociendo su importante labor y dedicación en el cuidado nuestro patrimonio.

Posteriormente se anunciarán las actividades que forman parte de los programas de celebración por el Mes Internacional de los Museos a cargo de la Dirección General de Museos y de los museos del Ministerio de Cultura.

Finalmente, Alejandro Neyra, Ministro de Cultura, compartirá con nosotros unas breves palabras para dar inicio al Mes Internacional de los Museos.

#### PRESENTAN



**Alejandro Neyra**  
Ministerio de  
Cultura



**Carlos Del Águila**  
Dirección General  
de Museos

#### TRANSMISIÓN EN VIVO

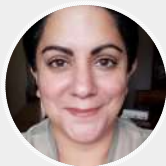


## MESA | CUIDAR LAS COLECCIONES EN TIEMPOS DE PANDEMIA

La pandemia nos ha impuesto deshabitar los museos por largos periodos de tiempo y esto ha supuesto que las acciones de conservación preventiva y conservación de las obras se desarrollen a partir de nuevos protocolos. La ausencia de conservadores de una colección es un riesgo muy grande porque al dañarse su materialidad se pierden también los saberes técnicos, científicos e históricos que las colecciones resguardan. Desde el inicio de la pandemia, el Centro Internacional para el Estudio, Preservación y Restauración del Patrimonio Cultural (ICCROM) instó a las instituciones museales a “(...) reducir los riesgos en los sitios y colecciones patrimoniales durante los periodos de clausura y de establecer procedimientos de preparación y respuesta ante la emergencia (...)” (ICCROM, 2020). Sin embargo, sabemos que la naturaleza y materialidad de las colecciones, así como los equipos de cada museo son muy distintos con lo cual es importante poder conocer las decisiones y protocolos que se aplicaron en cada uno de nuestros museos.

En esta mesa nos gustaría responder estas y otras preguntas: ¿Cuáles fueron las primeras acciones tomadas en su espacio museal debido a la pandemia?, ¿Qué medidas se establecieron primero?, ¿Cómo se ha modificado el trabajo de los conservadores en tiempo de cuarentena?, ¿Cuáles son los protocolos y acciones a seguir durante el tiempo de pandemia para los distintos espacios del museo?, ¿Cuál es el protocolo apropiado para recibir materiales de colecciones entrantes, préstamos, nuevas adquisiciones?

### MODERA



#### Aránzazu Hopkins

Equipo Especial  
en Conservación  
y Restauración de  
Bienes Culturales  
Muebles de la  
Dirección General  
de Museos

### PONENTES



#### Angélica Isa

Museo de Sitio  
de Pachacamac  
(Perú)



#### Lourdes Gallardo

Museo del Templo  
Mayor (México)



#### María Catalina Plazas

Museo Nacional  
de Colombia  
(Colombia)



#### Rubén Buitrón

Museo Cao  
(Perú)

TRANSMISIÓN EN VIVO



LIVE

/MUSEOENLINEAPERU |

TRANSMISIÓN DIFERIDA

WWW.CULTURA24TV

OBJETIVOS  
DE DESARROLLO  
SOSTENIBLE



Miércoles 5 de mayo | 10:00 a. m.

## MESA | LOS TRABAJADORES DE MUSEOS EN PANDEMIA

La segunda encuesta en tiempos de la COVID-19, realizada por ICOM en septiembre del 2020, en la que participaron 900 museos miembros, develó que los museos han reducido sus recursos y actividades, pero también una parte notable de su personal fijo y temporal. El 30,9% de estas instituciones despedirá a una parte de sus trabajadores permanentes y al 46,1% de los temporales. Además, el 16% declaró que había despedido, al menos, a una cuarta parte del personal del museo entre febrero y septiembre de 2020. Para el 10,6% de las instituciones consultadas, el personal que ha sido cesado se eleva a más de la mitad de la plantilla. América del Norte es la región con mayor número de despidos, más del doble que en Europa. En el contexto de este mesa algunas de las preguntas propuestas son: ¿Cómo y en qué profundidad la pandemia ha impactado en las instituciones museales?, ¿Qué acciones hemos desarrollado a favor de nuestros trabajadores y su salud mental?, ¿Cómo se organizaron los equipos para afrontar el trabajo virtual?, ¿Qué nuevas habilidades tuvimos que desarrollar?

### MODERA



**Micaela Álvarez**  
Museo de Sitio  
Pucllana (Perú)

### PONENTES



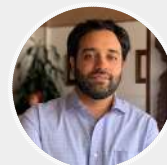
**Edgar Bracamonte**  
Museo Tumbas  
Reales de Sipán  
(Perú)



**Evelyn Salazar**  
Error pedagogía  
(Perú)



**Natalia Huertas**  
Ibermuseos  
(España)



**Santiago Jara**  
Programa  
Fortalecimiento de  
Museos (Colombia)

TRANSMISIÓN EN VIVO

 LIVE /MUSEOENLINEAPERU | [WWW.CULTURA24TV](http://WWW.CULTURA24TV.COM)

OBJETIVOS  
DE DESARROLLO  
SOSTENIBLE



# SEMANA 2

## DEL 10 AL 14 DE MAYO

Lunes 10 de mayo | 10:00 a. m.

### MESA | REIMAGINAR EL CONCEPTO DE MUSEO

¿Qué es un museo? Esa es la pregunta, que en el 2019 trató de responder el ICOM, ya que la definición actual, según el propio ICOM, “no refleja ni expresa adecuadamente las complejidades del siglo XXI, así como las responsabilidades y compromisos actuales de los museos, ni sus desafíos y visiones para el futuro”. La nueva definición aún no cuenta con el consenso de sus miembros y la votación se llevará a cabo en la 26ª Conferencia General del ICOM que se celebrará en Praga en el 2022. La definición actual señala: “Los museos son espacios democratizadores, inclusivos y polifónicos para el diálogo crítico sobre los pasados y los futuros. Reconociendo y abordando los conflictos y desafíos del presente [...] Señala también que los museos son: “[...] Son participativos y transparentes, y trabajan en colaboración activa con y para diversas comunidades a fin de coleccionar, preservar, investigar, interpretar, exponer, y ampliar las comprensiones del mundo, con el propósito de contribuir a la dignidad humana y a la justicia social, a la igualdad mundial y al bienestar planetario.”

En el 2019 varios comités del propio ICOM se opusieron a la votación, argumentando que esta definición era confusa por su pretensión de corrección política, y, de otro lado, algunos expresaron su alarma por la omisión de palabras como “educación” y la falta de énfasis sobre las colecciones. En la otra vereda, otros miembros la defendieron porque señalaron que esta definición mostraba la actual complejidad de los museos y su rol político en las sociedades contemporáneas.

Algunas de las preguntas que nos gustaría poder discutir son: ¿Qué nos suscita esta nueva definición frente a la anterior? Esta definición pone un acento en una acción más “política” de los museos, en el sentido de lo público; siguiendo esta línea de reflexión: ¿Los museos podemos seguir pensándose como espacios neutrales?, ¿En qué nos ayuda o nos limita esta neutralidad? Si esta definición la pensamos para el contexto peruano, ¿Cómo nos encontramos los museos peruanos?, ¿Los museos en el Perú abordan los “desafíos presentes” o están dispuestos hacerlo?, ¿Trabajamos con las comunidades? Y si vemos esta definición a la luz de la pandemia global ¿Hay algo de esta definición que debería cambiar o incluir?

#### MODERA



**Carlos Del Águila**  
Dirección  
General de  
Museos (Perú)

#### PONENTES



**Andrés Forero**  
Museo Q  
(Colombia)



**Bernarda Delgado**  
Comité de  
Educación y Acción  
Cultural (CECA) –  
ICOM (Perú)



**Pedro Pablo Alayza**  
Museo Pedro de  
Osma (Perú)



**William Gómez**  
Instituto de  
Investigaciones  
Estéticas (Colombia)

TRANSMISIÓN EN VIVO

LIVE /MUSEOENLINEAPERU | [WWW.CULTURA24TV](http://WWW.CULTURA24TV)



Miércoles 12 de mayo | 6:00 p. m.

## MESA | LA DESMATERIALIZACIÓN DEL MUSEO: PÚBLICOS DIGITALES

A lo largo de este año de pandemia los museos han estado básicamente cerrados. Por ello, parece legítimo preguntarnos: ¿dónde están los museos? Para algunos museos la virtualidad ha sido una posibilidad para generar nuevos públicos y experiencias. Sin embargo, para muchos otros, la mayoría quizás, ha sido una pared difícil de escalar o atravesar. Claramente, el uso e impacto de los medios digitales en los museos no ha sido un proceso homogéneo.

Algunas de las preguntas que nos gustaría poder discutir son: ¿El cambio hacia lo digital cambia algunas de nuestras concepciones sobre el museo? En relación a los museos que no han estado presentes en el espacio digital: ¿Han perdido sus públicos?, ¿Se trata de públicos distintos el presencial y el digital?, ¿es posible seguir siendo un museo sin estar en el mundo digital?, ¿Si se tiene que empezar la virtualización, por dónde, empezamos: las exposiciones, los recursos educativos, la colección, la tienda, los eventos, las redes sociales? En relación a los museos que ya tenían una vida digital desarrollada nos gustaría preguntarnos, ¿Hemos generado acciones de interacción o participación con nuestros públicos?, ¿Qué hemos visibilizado del museo a través de lo digital?, ¿Hemos podido medir el impacto de nuestras acciones digitales?, ¿Cuáles han sido las mayores dificultades para seguir en contacto con nuestros públicos? Y, finalmente, ¿La virtualidad ha llegado para quedarse?

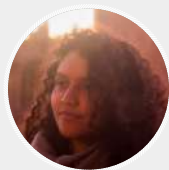
### MODERA



**Ana Vera**

Lugar de la Memoria,  
la Tolerancia y la  
Inclusión Social  
(Perú)

### PONENTES



**Drusila**

**Yamunaqué**  
Museo de Arte  
Contemporáneo  
(Perú)



**Esteban Torres**

Museo de los  
Museos (Chile)



**Gabriela Eguren**

Lugar de la Memoria,  
la Tolerancia y la  
Inclusión Social (Perú)



**Vania Palomino**

Museo de Historia  
Natural de la  
Universidad Ricardo  
Palma (Perú)

TRANSMISIÓN EN VIVO

LIVE /MUSEOENLINEAPERU | [WWW.CULTURA24TV](http://WWW.CULTURA24TV)

**OBJETIVOS  
DE DESARROLLO  
SOSTENIBLE**



Martes 11, jueves 13, martes 18 | 10:00 a. m.

## TALLER | APRENDIZAJE BASADO EN OBJETOS PARA LA MEDIACIÓN PRESENCIAL Y DIGITAL

Horas: 9 horas (3 horas de pedagógicas por día) | Cantidad de participantes: 40

Las colecciones que resguardan nuestros museos tienen la posibilidad de contar una serie de historias. Sin embargo, los museos a menudo se enfocan en una mera transmisión de datos y de saberes disciplinares que no necesariamente generan un aprendizaje significativo. ¿Cómo hacer que nuestras colecciones nos permitan vincular el pasado con aspectos del presente?, ¿Cómo poder contar historias desde una perspectiva interdisciplinaria?, ¿Cómo contar historias poniendo énfasis en la reconstrucción de los contextos? Este taller tiene tres objetivos: introducir a la mediación cultural y a la pedagogía en museos, plantear estrategias para la mediación presencial y digital, aprender a diseñar materiales interpretativos para fines pedagógicos o de divulgación.

### TALLERISTAS



Equipo del Museo Central  
Banco Central de Reserva del  
Perú

OBJETIVOS  
DE DESARROLLO  
SOSTENIBLE



# SEMANA 3

## DEL 17 AL 21 DE MAYO

Lunes 17 de mayo | 10:00 a. m.

### MESA | DECOLONIZACIÓN DE LOS MUSEOS

Este término, en su etimología, procede del latín «*musēum*» lugar consagrado a las musas, edificación dedicada al estudio; y este del griego «*Μουσεῖον*» (*Mouseion*). Desde sus inicios entonces, el museo fue la institución occidental dedicada a coleccionar artilugios, artefactos, objetos. Al inicio, esta actividad se organizó a través de los cuartos de maravillas, también llamados gabinetes de curiosidades, en donde nobles y burgueses europeos de los siglos XVI, XVII y XVIII, coleccionaban y exponían objetos, muchos de los cuales provenían de procesos de colonización. Posteriormente, muchas de estas colecciones pasaron a museos etnográficos, en donde se exponían objetos que habían sido producto del expolio de grandes imperios coloniales.

Así muchos museos construyeron sus colecciones a partir de la “colonización”, es decir, del proceso de ocupación y determinación externa de territorios, pueblos, economías y culturas por parte de un poder conquistador que usó medidas militares, políticas, económicas, culturales, religiosas y étnicas para someterlos. Esta primera “colonización”, que suponía fundamentalmente una dominación en términos militares, ha pervivido y mutado como “colonialismo”, en forma de dominación simbólica y mediática. El “colonialismo”, para legitimar su discurso de dominación y orden asimétrico, ha hecho uso de las ciencias sociales y humanas, dogmas religiosos, estilos artísticos y, por supuesto, del museo. En este contexto, algunos museos han empezado a reflexionar sobre sus discursos de legitimación, iniciando acciones de decolonización, por ejemplo, estableciendo cambios en quiénes piensan y deciden las exposiciones, en las lenguas en las cuales se exponen las narrativas y, por supuesto, en la construcción misma de los discursos.

Algunas de las preguntas que podríamos plantearnos en esta mesa son: ¿Qué pervive de la colonialidad en nuestros museos?; ¿Qué estructuras de la institución museal es necesario repensar?; ¿Cómo se expresa esa colonialidad en los museos a través de lo étnico, el trabajo, el género, la orientación sexual y la lengua?; ¿Qué acciones de decolonización conocemos?

#### MODERA



**Alejandra Ballón**  
Pontificia  
Universidad Católica  
del Perú (Perú)

#### PONENTES



**Elvira Espejo**  
Museo Nacional  
de Etnografía y  
Folklore (Bolivia)



**Guiliana Borea**  
Pontificia  
Universidad  
Católica del Perú  
(Perú)



**Lucero González**  
Museo de Mujeres  
(México)

TRANSMISIÓN EN VIVO

LIVE /MUSEOENLINEAPERU | [WWW.CULTURA24.HK](http://WWW.CULTURA24.HK)



Lunes 17 de mayo | 6:00 p. m.

## CHARLA | DESAFÍOS MUSEALES: MUSEOS Y EDUCACIÓN

Desafíos museales es una iniciativa enfocada en desarrollar una serie de charlas bimestrales diseñadas para dar a conocer todas las actividades y procesos que se llevan a cabo para la ejecución de proyectos en las diversas áreas que componen los museos. En mayo, que es un mes especial para los museos, se organizarán dos sesiones, siendo la primera sobre museos y educación enfocada en dar a conocer los procesos de las áreas de educación que hayan desarrollado un programa educativo. Esto supone haber creado lineamientos pedagógicos, herramientas, actividades, pensadas en diferentes tipos de públicos: niñas, niños, adolescentes, personas de la tercera edad o con habilidades diferentes. Dada la diversidad de programas educativos podrían centrarse en un programa innovador con un tipo de público en particular.

### PONENTE



**Maria Marable-Bunch**

Museo Nacional del Indio  
Americano del Instituto  
Smithsoniano (Estados Unidos  
de América)

TRANSMISIÓN EN VIVO

 LIVE /MUSEOENLINEAPERU | [WWW.CULTURA24.COM](http://WWW.CULTURA24.COM)

**OBJETIVOS  
DE DESARROLLO  
SOSTENIBLE**



Martes 18 de mayo | 7:00 p. m.

## MESA | DIÁLOGOS DE LA COMUNIDAD MUSEAL: HACIA UNA PROPUESTA DE LEY GENERAL DE MUSEOS

En abril del 2021 la Comisión de Cultura y Patrimonio Cultural del Congreso de la República aprobó el texto sustitutorio del Proyecto de Ley General de Museos. En esta mesa de diálogo la Dirección General de Museos expondrá sus principales observaciones a esta propuesta, junto a profesionales e institucionales museales con el fin de establecer un espacio público para el análisis y discusión de un marco legal que garantice la inclusión, el respeto de nuestra diversidad cultural y las memorias, así como el cuidado del patrimonio en nuestros museos.

### PONENTE



**Carlos Del Águila**

Dirección General de Museos

### COMENTARISTAS

Por confirmar

TRANSMISIÓN EN VIVO

 **LIVE** /MUSEOENLINEAPERU | [WWW.CULTURA24.pe](http://WWW.CULTURA24.pe)

**OBJETIVOS  
DE DESARROLLO  
SOSTENIBLE**



Miércoles 19 de mayo | 10:00 a. m.

## CONFERENCIA | APRENDER A TRAVÉS DE LOS MUSEOS. ¿QUÉ ES LA EDUCACIÓN NO FORMAL EN MUSEOS Y CUÁLES SON LOS RETOS DE LAS ÁREAS EDUCATIVAS EN MUSEOS?

Los servicios educativos o las áreas educativas siguen siendo los parientes pobres del museo: cuentan con bajo presupuesto y, en general, hay una idea reductiva de lo educativo, circunscrito al trabajo artístico o las manualidades, como si estas áreas no pudiesen, por ejemplo, elaborar las exposiciones junto con los investigadores/curadores. En esta conferencia nos gustaría conocer y aclarar algunos conceptos tales como: educación formal, no formal e informal; explicar el rol e importancia de las áreas de educación en museos y mostrar cuáles han sido los cambios pedagógicos más importantes a partir de las museologías críticas de los años setenta. Por último, preguntarnos cuál el rol de las áreas de educación de los museos en relación a políticas de inclusión y accesibilidad, y cómo los museos, en sus diseños, deben empezar a introducir algunos enfoques ligados, por ejemplo, a la equidad de género, al cambio climático, a la interculturalidad, etc.

### COMENTARISTAS



**Elisa Granda**  
Dirección General  
de Museos (Perú)



**Claudia Sánchez**  
Museo Central,  
Banco Central de  
Reserva del Perú

### CONFERENCISTAS



**Elena Pol**  
FLACSO  
(España)



**Mikel Asensio**  
Universidad  
Autónoma de  
Madrid (España)

TRANSMISIÓN EN VIVO

 **LIVE** /MUSEOENLINEAPERU | [WWW.CULTURA24.TV](http://WWW.CULTURA24.TV)

**OBJETIVOS  
DE DESARROLLO  
SOSTENIBLE**



Viernes 21, sábado 22 y jueves 27 de mayo | 4:00 p. m.

## TALLER | ESTUDIOS DE PÚBLICOS: CONOCER Y CONECTAR CON NUESTRAS AUDIENCIAS

Horas: 15 horas | Cantidad de participantes: 40

Muchas veces nos preguntamos por qué vino tanta gente a una exposición, o por qué una actividad del museo tuvo tanta acogida o, por el contrario, no terminamos de entender la razón por la cual nuestras publicaciones en redes sociales tienen tan pocos seguidores o por qué nuestro museo no tiene más visitantes. De nuestros públicos sabemos, por ejemplo, ¿por qué vienen?, ¿qué esperan del museo?, ¿qué sensaciones se llevan una vez que se van? En la mayoría de museos no hemos dedicado suficiente tiempo a conocer a nuestros públicos y generamos programaciones de exposiciones o actividades en función de intereses disciplinares que no necesariamente responden a las motivaciones de los visitantes. En la primera parte de este taller queremos conocer qué son los estudios de público y, en la segunda parte, explicaremos los diferentes tipos de herramientas para desarrollar públicos, y finalmente, desarrollaremos una herramienta que nos permita saber quiénes nos visitan, por qué lo hacen y qué sensaciones generamos en ellos.

### TALLERISTA



**Leticia Pérez**

Universidad Nacional Autónoma  
de México (México)

OBJETIVOS  
DE DESARROLLO  
SOSTENIBLE



# SEMANA 4

## DEL 24 AL 29 DE MAYO

Lunes 24 de mayo | 10:00 a. m.

### MESA | REIMAGINAR EL LENGUAJE

El museo es un espacio que comunica y crea significados desde una serie de dimensiones: desde su contenedor físico, sea una casa o un edificio; desde lo que contiene, es decir, sus colecciones, tanto las que guarda como las que expone; desde sus formas de exposición museográfica y, por supuesto, a través de sus narrativas. Sin embargo, muchas de estas narrativas que se visibilizan en las exposiciones, los catálogos y también en las cartelas/rótulos de las obras, suelen tener un lenguaje hermético, pretenciosamente académico que, muy pocas veces, logra expresar con claridad el contexto y relevancia del objeto, por el contrario, se hacen descripciones disciplinarias que están lejos del interés del público en general y que reafirman esa sensación del museo como un templo del saber “frío” y aburrido.

En este contexto, algunas de las preguntas que planteamos para esta son: ¿Qué tanto los discursos del museo están dispuestos a discutir sus propias certezas disciplinares?, ¿Las narrativas del museo buscan mostrar el carácter dinámico de la ciencia, es decir, lo que se expone no es un conocimiento “absoluto”, sino siempre tentativo, y avanza con cada nueva investigación?, ¿De qué forma las disciplinas puedan salir de sus categorías para hacer divulgación significativa? Al escribir los textos o al seleccionar las piezas: ¿En qué pensamos los especialistas de museos, en ser fieles a nuestra disciplina o en poder generar alguna reflexión, emoción o acción en los visitantes?, ¿Hacemos divulgación en nuestros museos o llevamos nuestras disciplinas sin interpretación?, ¿Los discursos disciplinares de los museos se generan desde una mirada pedagógica o educativa? y, finalmente, ¿Puede el museo articular el saber científico con el saber tradicional?

#### MODERA



**Natalia Haro**  
Museo Nacional  
Chavín (Perú)

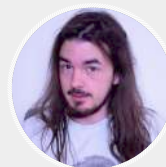
#### PONENTES



**Alejandra Ruiz León**  
Mitocondria (Perú)



**Andrés Roldán**  
Parque Explora  
(Colombia)



**Mikel Herrán**  
Puto Mikel  
Arqueología | Historia  
| Mamarracheo  
(España)



**Sergio Sáez**  
Más de 200.  
Podcast de historia  
andina (Perú)

TRANSMISIÓN EN VIVO

LIVE /MUSEOENLINEAPERU | [WWW.CULTURA24.ORG](http://WWW.CULTURA24.ORG)

OBJETIVOS  
DE DESARROLLO  
SOSTENIBLE



Miércoles 26 de mayo | 6:00 p. m.

## MESA | REIMAGINAR LA ARQUITECTURA

En los últimos años las discusiones sobre la arquitectura en los museos se mueven entre propuestas que premian la belleza y monumentalidad de las edificaciones, lo que sus críticos llaman la “arquitectura del espectáculo” y el planteamiento de los ecomuseos presente desde los años setenta a través de George-Henri Rivière y Hugues de Varine. En el caso de los primeros podríamos ubicar el Museo de las Artes del Siglo XXI en Roma de Zaha Hadid, el Museo Nacional de Qatar Jean Nouvel y el Museo Guggenheim Bilbao de Frank Gehry. En algunos casos estos museos han sido criticados porque su espectacularidad deja de lado la funcionalidad del edificio pensado en el bienestar de sus trabajadores y de los visitantes, sin embargo, otros los defienden porque señalan que han logrado, como en el caso del Museo Guggenheim Bilbao, gentrificar la ciudad y generar polos de desarrollo para la comunidad. En el caso de los ecomuseos se encuentran, por ejemplo, el Museo de Sitio de Tucumé en Lambayeque (Perú) de Jorge Cosmópolis, el Ecomuseo de Soga (China) y el Ecomuseo de Santa Cruz en Río De Janeiro, (Brasil). En el caso de estos últimos la edificación museal está pensada sobre tres ejes la vinculación con el territorio, el patrimonio y la comunidad en beneficio de esta última.

En este contexto y, teniendo en cuenta, que en el Perú en los últimos 10 años, se han inaugurado una serie de nuevos museos, algunas de las preguntas que nos gustaría poner sobre la mesa son: ¿Cómo vemos el panorama de la arquitectura de museos a nivel mundial y nacional?, ¿Es válida la crítica sobre la “arquitectura del espectáculo”?, ¿Puede ser una edificación funcional y bella al mismo tiempo? De otro lado, ¿Cuáles son los retos de una arquitectura que busque vincularse con el territorio y la comunidad?, ¿Pensamos y diseñamos los museos para que sean espacios que aseguren la accesibilidad universal?

### MODERA



**Martín Sosa**

Dirección General  
de Museos (Perú)

### PONENTES



**Alexia León**

Leóndelima (Perú)



**Juan Carlos Burga**

Tandem Arquitectura  
(Perú)  
[por confirmar]



**Rodolfo  
Cortegana**

Llosa&Cortegana  
(Perú/Francia)  
[por confirmar]



**Sandra Barclay**

Barclay&Cruise  
(Perú)  
[por confirmar]

TRANSMISIÓN EN VIVO



LIVE

/MUSEOENLINEAPERU |

TRANSMISIÓN DIFERIDA

WWW.CULTURA24h

OBJETIVOS  
DE DESARROLLO  
SOSTENIBLE



Viernes 28 de mayo | 6:00 p. m.

## MESA | REIMAGINAR LA MUSEOGRAFÍA

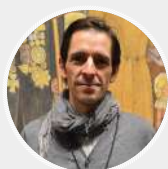
La exposición permanente y las exposiciones temporales son uno de los principales canales de comunicación de los museos con el público. Y es la museografía la especialidad que desarrolla, a través de diversos medios materiales y simbólicos, espacios de exposición que conecten con el público, buscando que la experiencia de visita sea amable, que genere interacción, aprendizaje y descubrimiento. Sin embargo, más allá de sus posibilidades de reinención, la museografía tiene también apuestas éticas que no puede dejar de lado, tales como garantizar la accesibilidad y la inclusión. Algunas de las preguntas sobre las cuales nos gustaría dialogar son las siguientes: ¿Cuáles han sido los cambios más radicales en las museografías contemporáneas?, ¿Cómo se establece un equilibrio entre los criterios estéticos/espaciales y los criterios de accesibilidad?, ¿En qué sentido la museografía define las formas en que nos acercamos a la exposición?

### MODERA



**Luisa Yupa**  
Ministerio de  
Cultura (Perú)

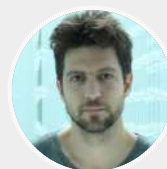
### PONENTES



**Alejandro García**  
Taller Museografía  
(México)



**Diana Lavalle**  
Museógrafa e  
historiadora de arte  
(Perú)



**Ignacio Vásquez**  
Palacio de Minería  
de la Universidad  
Nacional Autónoma  
de México (México)



**Mayu Mohana**  
Museo Nacional  
de Arqueología,  
Antropología e  
Historia del Perú

### TRANSMISIÓN EN VIVO

 **LIVE** /MUSEOENLINEAPERU | [WWW.CULTURA24.HK](http://WWW.CULTURA24.HK)

**OBJETIVOS  
DE DESARROLLO  
SOSTENIBLE**



Sábado 29 y lunes 31 de mayo | 10:00 a. m.

## TALLER | LA MUSEOGRAFÍA COMO ACTIVIDAD TRANSVERSAL EN LOS MUSEOS

Horas: 8 horas (4 horas de pedagógicas por día) | Cantidad de participantes: 40

Muchas veces pensamos que la museografía depende únicamente de criterios estéticos cuando, en realidad, es la conjunción de una serie de especialidades como la conservación, educación e investigación, entre otras.

Este taller tiene como objetivo desarrollar la estructura de un proyecto museográfico y cómo este se debe implementar a partir de los planes estratégicos de los museos y del trabajo en equipo con diversas áreas del museo.

### TALLERISTA



**Alejandro Sabido**

Museo Franz Mayer (México)

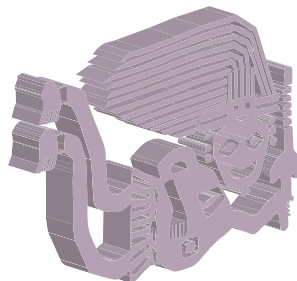
OBJETIVOS  
DE DESARROLLO  
SOSTENIBLE



# PROGRAMACIÓN DIRECCIÓN GENERAL DE MUSEOS

## MES INTERNACIONAL DE LOS MUSEOS 2021

LUNES	MARTES	MIÉRCOLES	JUEVES	VIERNES	SÁBADO	DOMINGO
<p>3 MAYO   10:00 A. M.</p> <p>Homenaje a los trabajadores e inauguración del mes de los museos</p> <p>6:00 P. M.</p> <p>MESA   Cuidar las colecciones en tiempos de pandemia</p>	<p>4 MAYO</p>	<p>5 MAYO   10:00 A. M.</p> <p>MESA   Los trabajadores de museos en pandemia</p>	<p>6 MAYO</p>	<p>7 MAYO</p>	<p>8 MAYO</p>	<p>9 MAYO</p>
<p>10 MAYO   10:00 A. M.</p> <p>MESA Reimaginar el concepto de museo</p>	<p>11 MAYO   10:00 A. M.</p> <p>TALLER   Aprendizaje basado en objetos para la mediación presencial y digital</p>	<p>12 MAYO   6:00 P. M.</p> <p>MESA   La desmaterialización del museo: públicos digitales</p>	<p>13 MAYO   10:00 A. M.</p> <p>TALLER   Aprendizaje basado en objetos para la mediación presencial y digital</p>	<p>14 MAYO</p>	<p>15 MAYO</p>	<p>16 MAYO</p>
<p>17 MAYO   10:00 A. M.</p> <p>MESA   Decolonización de los museos</p> <p>6:00 P. M.</p> <p>CHARLA   Desafíos Museales: Museos y educación</p>	<p>18 MAYO   10:00 A. M.</p> <p>TALLER   Aprendizaje basado en objetos para la mediación presencial y digital</p> <p>7:00 P. M.</p> <p>MESA   Diálogos de la comunidad museal: hacia una propuesta de ley general de museos</p>	<p>19 MAYO   10:00 A. M.</p> <p>CONFERENCIA   Aprender a través de los museos. ¿Qué es educación no formal en museos y cuáles son los retos de las áreas educativas en museos?</p>	<p>20 MAYO</p>	<p>21 MAYO   4:00 P. M.</p> <p>TALLER   Estudios de públicos: conocer y conectar con nuestras audiencias</p>	<p>22 MAYO   4:00 P. M.</p> <p>TALLER   Estudios de públicos: conocer y conectar con nuestras audiencias</p>	<p>23 MAYO</p>
<p>24 MAYO   10:00 A. M.</p> <p>MESA Reimaginar el lenguaje</p>	<p>25 MAYO</p>	<p>26 MAYO   6:00 P. M.</p> <p>MESA Reimaginar la arquitectura</p>	<p>27 MAYO   4:00 P. M.</p> <p>TALLER Estudios de públicos: conocer y conectar con nuestras audiencias</p>	<p>28 MAYO   6:00 P. M.</p> <p>MESA Reimaginar la museografía</p>	<p>29 MAYO   10:00 A. M.</p> <p>TALLER La museografía como actividad transversal en los museos</p>	<p>30 MAYO</p>
<p>31 MAYO   10:00 A. M.</p> <p>TALLER La museografía como actividad transversal en los museos</p>						



EL FUTURO DE LOS MUSEOS:  
RECUPERAR Y REIMAGINAR

MES INTERNACIONAL DE LOS MUSEOS 2021

# LOS MUSEOS Y LA POLÍTICA NACIONAL DE CULTURA AL 2030

El Ministerio de Cultura aprobó en julio de 2020 la Política Nacional de Cultura (PNC) que tiene como objetivo general orientar, integrar y articular la intervención del Estado a nivel nacional, para alcanzar un mayor ejercicio de los derechos culturales de los ciudadanos y ciudadanas.

La PNC plantea para el 2030 seis objetivos priorizados<sup>1</sup> que deben funcionar como lineamientos de acción también para nuestros museos. En el contexto del Mes Internacional de los Museos recordamos estos objetivos para que, en nuestro trabajo diario, podamos hacer esfuerzos para alcanzarlos.

## OBJETIVOS PRIORIZADOS



**Valoramos nuestra diversidad cultural**



**La participación de la población en las expresiones artístico – culturales incrementa en igualdad de oportunidades y sin discriminación**



**El desarrollo de las artes e industrias culturales y creativas se encuentra fortalecido**



**El acceso y valoración del patrimonio cultural por parte de los ciudadanos y ciudadanas incrementa en igualdad de oportunidades y sin discriminación**



**Contamos con una gestión integrada del patrimonio cultural material e inmaterial**



**Desarrollamos un sistema sostenible de gobernanza del sector cultura**

<sup>1</sup> Política Nacional de Cultura al 2030, Ministerio de Cultura. Fuente: [https://cdn.www.gob.pe/uploads/document/file/1025961/PNC\\_VERSI%C3%93N\\_FINAL\\_2.pdf](https://cdn.www.gob.pe/uploads/document/file/1025961/PNC_VERSI%C3%93N_FINAL_2.pdf) (pp. 94-95)

 [MUSEOS.CULTURA.PE](http://MUSEOS.CULTURA.PE)

 [MUSEOENLINEAPERU](https://www.facebook.com/MUSEOENLINEAPERU)

 [MUSEOENLINEA](https://www.instagram.com/MUSEOENLINEA)

PARA CONSULTAS PUEDE ESCRIBIR A  
[CONSULTASDGM@CULTURA.GOB.PE](mailto:CONSULTASDGM@CULTURA.GOB.PE)

