

## Tríptico Socio Económico Laboral

Año XVI - N° 2

Mayo 2021

Publicación elaborada por el Observatorio Socio Económico Laboral (OSEL) de Ica

## OFERTA LABORAL DE LOS JÓVENES EN LA REGIÓN ICA

El principal objetivo del Tríptico es analizar las características de la oferta laboral de los jóvenes según distintas variables, tales como los indicadores laborales (tasa de actividad, ocupación, subempleo, desempleo, empleo vulnerable) y otras principales características del empleo (según sexo, nivel educativo alcanzado, estructura de mercado, jornada laboral y protección social de los asalariados).

La Dirección Regional de Trabajo y Promoción del Empleo (DRTPE) Ica, a través del Observatorio Socio Económico Laboral (OSEL) pone a disposición de las autoridades, instituciones públicas, privadas y usuarios en general, estadísticas de los jóvenes conllevando a orientar políticas públicas específicas en el ámbito del mercado laboral y a la mejora en la toma de decisiones.

En base en los resultados de la Encuesta Nacional de Hogares sobre Condiciones de Vida y Pobreza aplicada por el Instituto Nacional de Estadística e Informática (INEI) 2015-2019.

Dirección: Av. Grau N° 148 - 2do. Piso

Teléfono: (056) 234-709 Anexo 608

Correo: osel.ica.1@gmail.com

Página web: www.drtpeica.gob.pe/osel.php



Según estructura de mercado el 28,7% de los jóvenes se encuentran ocupados en las empresas de 2 a 10 trabajadores, seguido de Más de 100 trabajadores con el 19,7%. Cabe mencionar que el 17,8% de los jóvenes son independientes.

GRÁFICO N° 5

### REGIÓN ICA: PEA OCUPADA JUVENIL, SEGÚN ESTRUCTURA DE MERCADO, 2019

(Porcentaje)



Nota: La suma de las partes puede no coincidir con el total debido al redondeo de las cifras.

Fuente: INEI-Encuesta Nacional de Hogares sobre Condición de Vida y Pobreza, 2019.

Elaboración: DRTPE - Observatorio Socio Económico Laboral (OSEL) de Ica.

Con relación a la jornada laboral de los asalariados jóvenes, para el año 2019 el 27,8% realizaron extensas horas de trabajo, siendo mayor en los hombres jóvenes (28,1%).

CUADRO N° 2

### REGIÓN ICA: ASALARIADOS JÓVENES SEGÚN HORAS DE TRABAJO, 2019

(Porcentaje)

Rango de horas	Total	Hombre	Mujer
Menos de 48 horas	35,7	31,3	43,2
48 horas	36,5	40,5	29,6
Más de 48 horas	27,8	28,1	27,2

Fuente: INEI - Encuesta Nacional de Hogares sobre Condiciones de Vida y Pobreza, 2019

Elaboración: DRTPE - Observatorio Socio Económico Laboral (OSEL) de Ica.

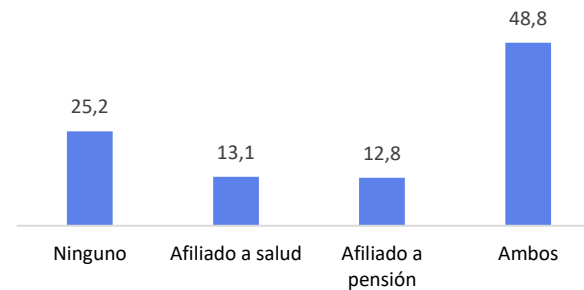
Los jóvenes afiliados a algún sistema de salud -sea éste pagado por uno mismo o por el empleador-, sólo alcanzó el 13,1%. Con relación a la afiliación al sistema de pensiones, los jóvenes asalariados se encontraron menos coberturados (12,8%).

Por otra lado, cerca de la mitad de los jóvenes tiene cobertura de ambos servicios (salud y pensión). Asimismo, se denota que la cuarta parte de los jóvenes no acceden a ninguna afiliación.

GRÁFICO N° 6

### REGIÓN ICA: ASALARIADOS JÓVENES, SEGÚN PROTECCIÓN SOCIAL, 2019

(Porcentaje)



Nota: La suma de las partes puede no coincidir con el total debido al redondeo de las cifras.

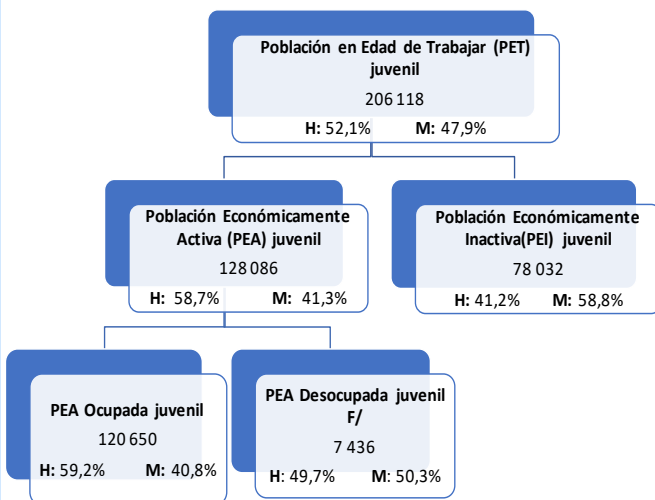
Fuente: INEI-Encuesta Nacional de Hogares sobre Condición de Vida y Pobreza, 2019.

Elaboración: DRTPE - Observatorio Socio Económico Laboral (OSEL) de Ica.



La inserción laboral de los jóvenes depende de la dinámica de la demanda laboral y, por ende, del crecimiento económico y de sus oportunidades de acumular capital humano, social y cultural, oportunidades distribuidas en forma muy desigual. Los jóvenes de menor nivel educativo –típicamente con desventajas respecto a su capital social y cultural– tienen claramente los mayores problemas de inserción laboral<sup>1/</sup>.

**GRÁFICO N° 1**  
**REGIÓN ICA: PET JUVENIL SEGÚN CONDICIÓN DE ACTIVIDAD, 2019**  
(Absoluto)



F/ Cifra referencial.

Fuente: INEI - Encuesta Nacional de Hogares sobre Condiciones de Vida y Pobreza, 2019.

Elaboración: DRTPE - Observatorio Socio Económico Laboral (OSEL) de Ica.

En el año 2019, la Población en Edad de Trabajar joven registró 206 mil 118 personas de 15 a 29 años de edad, 128 mil 86 constituyen la población económicamente activa y 78 mil 32 conforman la población económicamente inactiva.

<sup>1/</sup> JUVENTUD Y MERCADO LABORAL: Brechas y Barreras Naciones Unidas 2006 Comisión Económica para América Latina y el Caribe (CEPAL), pág. 11.

En el Cuadro N° 1 refleja que la tasa de actividad juvenil aumentó en 5,7 puntos porcentuales (p.p) al pasar de 56,4% en el 2018 a 62,1% en el 2019, siendo mayor en los hombres. La tasa de desempleo juvenil registró 5,8% aumentando en 1,8 p.p. con relación al año anterior.

**CUADRO N° 1**  
**REGIÓN ICA: PEA JUVENIL POR SEXO, SEGÚN INDICADORES LABORALES, 2019**  
(Porcentaje)

Indicadores laborales	2019		
	Total	Hombre	Mujer
<b>Tasa de actividad</b> (PEA/PET)	62,1	70,0	53,6
<b>Ratio empleo/población</b> (PEA ocupada/PET)	58,5	66,6	49,8
<b>Tasa de desempleo F/</b> (PEA desocupada/PEA)	5,8	4,9	7,1
<b>Tasa de subempleo</b> (PEA subempleada/PEA)	29,0	20,6	40,8
<b>Tasa de empleo adecuado</b> (PEA adecuadamente empleada/PEA)	65,2	74,5	52,1

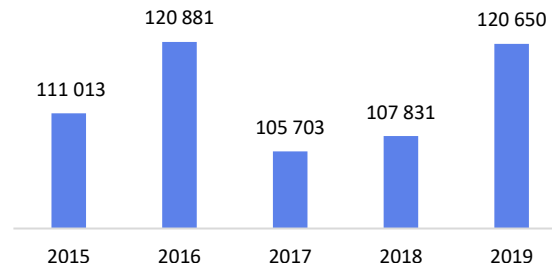
F/ Cifra referencial para todos los casos.

Fuente: INEI - Encuesta Nacional de Hogares sobre Condiciones de Vida y Pobreza, 2018 y 2019.

Elaboración: DRTPE - Observatorio Socio Económico Laboral (OSEL) de Ica.

La evolución de la PEA ocupada juvenil en la región evidenció la cifra más baja de los últimos 5 años en el 2017 (105 mil 703 personas ocupadas), mientras que la cifra más alta de jóvenes laborando fue en el 2016 (120 mil 881 personas ocupadas).

**GRÁFICO N° 2**  
**REGIÓN ICA: EVOLUCIÓN DE LA PEA OCUPADA JUVENIL, 2015-2019**  
(Miles de personas)

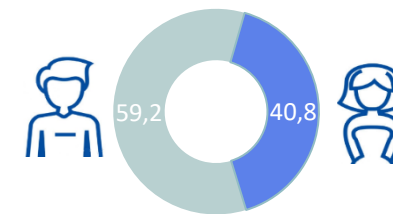


Fuente: INEI - Encuesta Nacional de Hogares sobre Condiciones de Vida y Pobreza, 2015-2019.

Elaboración: DRTPE - Observatorio Socio Económico Laboral (OSEL) de Ica.

Con respecto a la composición de la PEA ocupada joven según sexo, se observa que los hombres tienen una mayor representatividad (59,2%) a comparación de las mujeres (40,8%).

**GRÁFICO N° 3**  
**REGIÓN ICA: PEA OCUPADA JUVENIL SEGÚN SEXO, 2019**  
(Porcentaje)

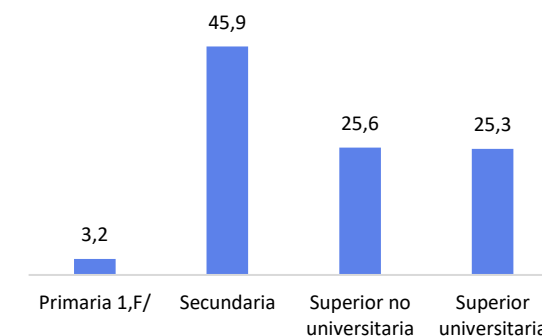


Fuente: INEI - Encuesta Nacional de Hogares sobre Condiciones de Vida y Pobreza, 2019.

Elaboración: DRTPE - Observatorio Socio Económico Laboral (OSEL) de Ica.

Según el Gráfico N° 3, durante el 2019, gran parte de los jóvenes trabajadores en la región Ica, alcanzaron el nivel de educación secundaria (45,9%), seguido por los trabajadores con nivel educativo superior no universitaria (25,6%), superior universitaria (25,3%) y primaria (3,2%).

**GRÁFICO N° 4**  
**REGIÓN ICA: PEA OCUPADA JUVENIL SEGÚN NIVEL EDUCATIVO ALCANZADO, 2019**  
(Porcentaje)



<sup>1/</sup> Incluye sin nivel y educación básica especial.

F/ Cifra referencial.

Fuente: INEI - Encuesta Nacional de Hogares sobre Condiciones de Vida y Pobreza, 2019.

Elaboración: DRTPE - Observatorio Socio Económico Laboral (OSEL) de Ica.