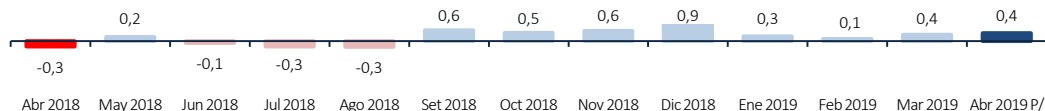


RESULTADOS DE LA ENCUESTA NACIONAL DE VARIACIÓN MENSUAL DEL EMPLEO (ENVME) A ABRIL 2019 Y DE LA ENCUESTA MENSUAL DE EMPLEO EN EL SECTOR CONSTRUCCIÓN (EMESC) A MARZO 2019

1. EMPLEO EN PERÚ URBANO

PERÚ URBANO: VARIACIÓN ANUAL DEL EMPLEO EN EMPRESAS PRIVADAS FORMALES DE 10 A MÁS TRABAJADORES, ABRIL 2018-ABRIL 2019 (Variación porcentual)



Nota: La información corresponde al primer día de cada mes. La variación anual se refiere a la variación porcentual del mes actual respecto del mismo mes del año anterior.

P/ Cifra preliminar.

Fuente: MTPE-Encuesta Nacional de Variación Mensual del Empleo (ENVME).

Elaboración: MTPE-Dirección General de Promoción del Empleo (DGPE)-Dirección de Investigación Socio Económico Laboral (DISEL).

Abril 2019
0,4%

Fue la variación anual del empleo en Perú Urbano

A raíz del dinamismo de dos ramas de actividad económica, continuando con la gradual recuperación del empleo formal.

PERÚ URBANO: VARIACIÓN ANUAL DEL EMPLEO EN EMPRESAS PRIVADAS FORMALES DE 10 A MÁS TRABAJADORES, SEGÚN RAMA DE ACTIVIDAD ECONÓMICA Y TAMAÑO DE EMPRESA, ABRIL 2019/ABRIL 2018 (Variación porcentual)

Rama de actividad económica (*)	Abril 2019 / Abril 2018	Actividades económicas que influyeron en la variación del empleo
Servicios ^{1/}	1,7	Debido al desempeño favorable de las subramas enseñanza; establecimientos financieros; servicios sociales y comunales; y electricidad, gas y agua.
Transporte, almacenamiento y comunicaciones	0,2	Justificado por la mayor demanda de los servicios de transporte de mercancías extranjeras por puertos y aeropuertos; traslado de pasajeros al interior del país por vía terrestre; agenciamiento de viajes turísticos; transporte terrestre particular; así como de transporte ferroviario, fluvial y marítimo de carga.
Comercio	-0,1	Generado por la disminución de las ventas al por menor de combustibles de uso doméstico e industrial; productos químicos de limpieza; alimentos y bebidas en supermercados; productos farmacéuticos, medicinas; productos textiles y calzados; vehículos motorizados y automotores; y materiales de construcción.
Extractiva ^{2/}	-0,3	Debido al comportamiento desfavorable de las subramas agricultura y pesca.
Industria manufacturera	-1,4	Resultado de la menor producción de conservas de frutas y legumbres (menor demanda externa); fibras textiles; productos metálicos; artículos de vidrio; arcilla; madera y muebles; vinos; calzados; alimentos precocinados; bebidas gasificadas; productos químicos de limpieza; caucho; hierro y acero.
Tamaño de empresa		
50 a más trabajadores	0,8	Producto de la contribución de las ramas: servicios; y transporte, almacenamiento y comunicaciones.
10 a 49 trabajadores	-0,4	Causado por el desempeño desfavorable de las ramas: industria manufacturera; transporte, almacenamiento y comunicaciones; extractiva y comercio.

* La ENVME estudia a todas las actividades económicas excepto construcción.

Nota: Cifras preliminares. La información corresponde al primer día de cada mes.

La variación anual se refiere a la variación porcentual del mes actual respecto del mismo mes del año anterior.

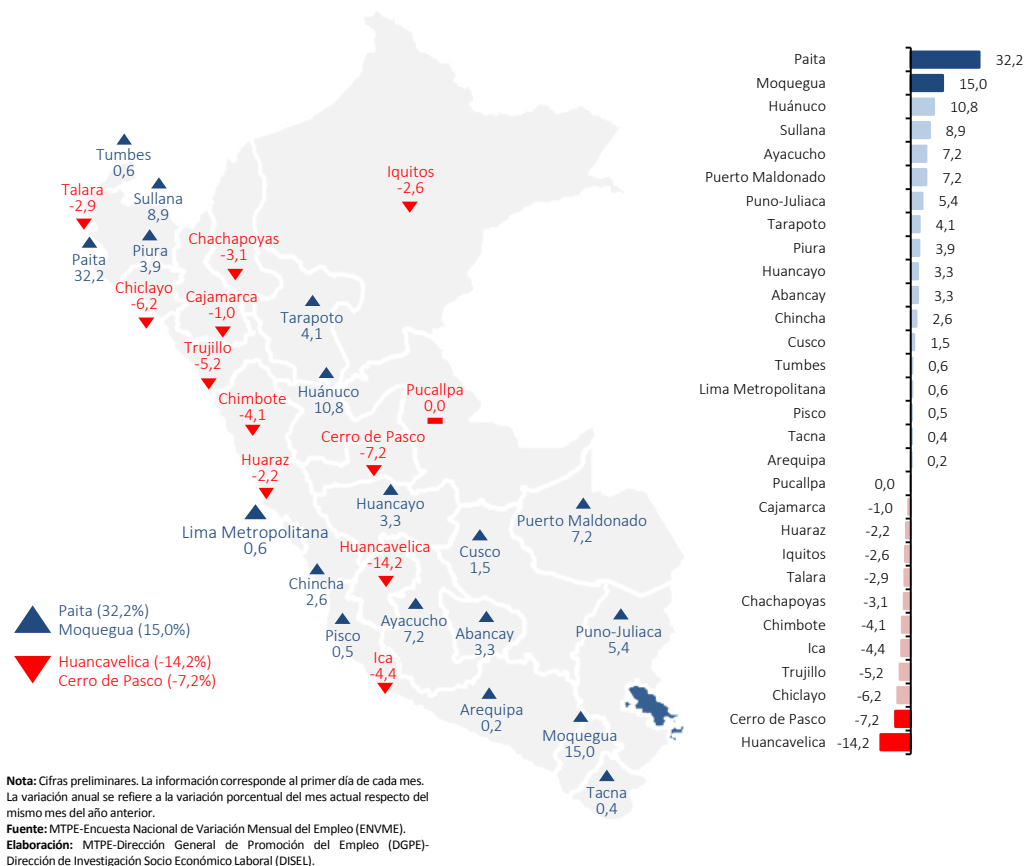
^{1/} Conformada por las subramas servicios prestados a empresas; restaurantes y hoteles; establecimientos financieros; enseñanza; servicios sociales y comunales; y electricidad, gas y agua.

^{2/} Conformada por las subramas agricultura (incluye ganadería y silvicultura), pesca y minería (incluye hidrocarburos).

Fuente: MTPE-Encuesta Nacional de Variación Mensual del Empleo (ENVME).

Elaboración: MTPE-Dirección General de Promoción del Empleo (DGPE)-Dirección de Investigación Socio Económico Laboral (DISEL).

PERÚ URBANO: VARIACIÓN ANUAL DEL EMPLEO EN EMPRESAS PRIVADAS FORMALES DE 10 A MÁS TRABAJADORES, SEGÚN CIUDADES, ABRIL 2019/ ABRIL 2018 (Variación porcentual)

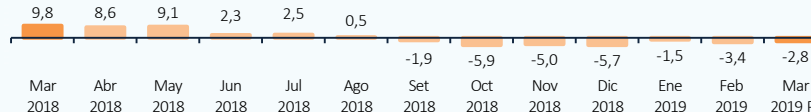


Nota: Cifras preliminares. La información corresponde al primer día de cada mes. La variación anual se refiere a la variación porcentual del mes actual respecto del mismo mes del año anterior.

Fuente: MTPE-Encuesta Nacional de Variación Mensual del Empleo (ENVME).

Elaboración: MTPE-Dirección General de Promoción del Empleo (DGPE)-Dirección de Investigación Socio Económico Laboral (DISEL).

VARIACIÓN ANUAL DEL EMPLEO EN EMPRESAS PRIVADAS FORMALES DE 10 A MÁS TRABAJADORES DEL SECTOR CONSTRUCCIÓN, MARZO 2018-MARZO 2019 (Variación porcentual)



Para marzo de 2019, la variación anual del empleo del sector construcción fue -2,8%.

Nota: La información corresponde a empresas de 10 a más trabajadores que tienen por sede la ciudad de Lima Metropolitana, las cuales registran obras de construcción en la ciudad capital y en el interior del país.

La variación anual se refiere a la variación porcentual del mes actual respecto del mismo mes del año anterior.

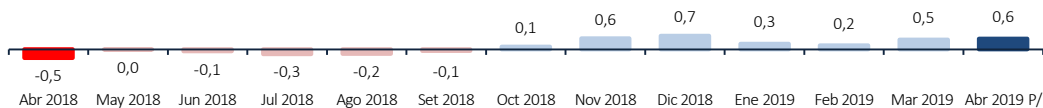
P/ Cifra preliminar.

Fuente: MTPE-Encuesta Mensual de Empleo en el Sector Construcción (EMESC).

Elaboración: MTPE-Dirección General de Promoción del Empleo (DGPE)-Dirección de Investigación Socio Económico Laboral (DISEL).

2. EMPLEO EN LIMA METROPOLITANA

LIMA METROPOLITANA: VARIACIÓN ANUAL DEL EMPLEO EN EMPRESAS PRIVADAS FORMALES DE 10 A MÁS TRABAJADORES, ABRIL 2018-ABRIL 2019 (Variación porcentual)



Nota: La información corresponde al primer día de cada mes. La variación anual se refiere a la variación porcentual del mes actual respecto del mismo mes del año anterior.
P/ Cifra preliminar.

Fuente: MTPE-Encuesta Nacional de Variación Mensual del Empleo (ENVME).

Elaboración: MTPE-Dirección General de Promoción del Empleo (DGPE)-Dirección de Investigación Socio Económico Laboral (DISEL).

0,6%

Fue la variación anual del empleo en Lima Metropolitana

Impulsado por el comportamiento favorable del empleo en cuatro ramas de actividad económica. De acuerdo al tamaño de empresa, la variación positiva se produjo en empresas de 50 a más trabajadores.

LIMA METROPOLITANA: VARIACIÓN ANUAL DEL EMPLEO EN EMPRESAS PRIVADAS FORMALES DE 10 A MÁS TRABAJADORES, SEGÚN RAMA DE ACTIVIDAD ECONÓMICA Y TAMAÑO DE EMPRESA, ABRIL 2019/ABRIL 2018 (Variación porcentual)

Rama de actividad económica	Abril 2019 / Abril 2018	Actividades económicas que influyeron en la variación del empleo
Servicios ^{1/}	1,5	Sustentado por la contribución de las subramas enseñanza; establecimientos financieros; servicios sociales y comunales; y electricidad, gas y agua.
Extractiva ^{2/}	0,7	Promovido por el comportamiento favorable del empleo en la subrama agricultura.
Transporte, almacenamiento y comunicaciones	0,6	Justificado por la alta demanda de los servicios de transporte interprovincial de pasajeros; transporte corporativo por vía aérea y terrestre; operadores logísticos de mercancías extranjeras en aeropuertos; organización de viajes y asistencia turística; así como de manipulación de carga.
Comercio	0,4	Determinado por la mayor comercialización de partes y accesorios para vehículos automotores; maquinarias y equipos; materiales para el mejoramiento del hogar; alimentos y bebidas; artículos de acero y metal; productos químicos; equipos de cómputo; útiles escolares y artículos de oficina; ópticas; productos textiles; calzados; y artefactos electrodomésticos.
Industria manufacturera	-1,4	Debido a la menor elaboración de fibras y productos textiles; estructuras metálicas; distribuidores eléctricos; productos a base de metal; plásticos; impresiones; alimentos precocinados; productos cárnicos; calzados; productos de arcilla; muebles y madera; cemento; químicos de limpieza; confecciones textiles; artículos de caucho; hierro y acero; y equipos médicos.
Tamaño de empresa		
50 a más trabajadores	0,9	Producto del aporte de las ramas: servicios; transporte, almacenamiento y comunicaciones; comercio; extractiva e industria manufacturera.
10 a 49 trabajadores	-0,2	Explicado por la variación negativa de las ramas: industria manufacturera; transporte, almacenamiento y comunicaciones; y extractiva.

Nota: Cifras preliminares. La información corresponde al primer día de cada mes.

La variación anual se refiere a la variación porcentual del mes actual respecto del mismo mes del año anterior.

^{1/} Conformada por las subramas servicios prestados a empresas; restaurantes y hoteles; establecimientos financieros; enseñanza; servicios sociales y comunales; y electricidad, gas y agua.

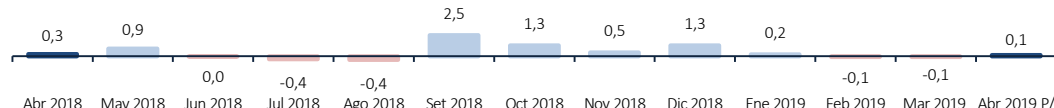
^{2/} Conformada por las subramas agricultura (incluye ganadería y silvicultura), pesca y minería (incluye hidrocarburos).

Fuente: MTPE-Encuesta Nacional de Variación Mensual del Empleo (ENVME).

Elaboración: MTPE-Dirección General de Promoción del Empleo (DGPE)-Dirección de Investigación Socio Económico Laboral (DISEL).

3. EMPLEO EN PRINCIPALES CIUDADES

PRINCIPALES CIUDADES: VARIACIÓN ANUAL DEL EMPLEO EN EMPRESAS PRIVADAS FORMALES DE 10 A MÁS TRABAJADORES, ABRIL 2018-ABRIL 2019 (Variación porcentual)



Nota: La información corresponde al primer día de cada mes. La variación anual se refiere a la variación porcentual del mes actual respecto del mismo mes del año anterior.
P/ Cifra preliminar.

Fuente: MTPE-Encuesta Nacional de Variación Mensual del Empleo (ENVME).

Elaboración: MTPE-Dirección General de Promoción del Empleo (DGPE)-Dirección de Investigación Socio Económico Laboral (DISEL).

0,1%

Fue la variación anual del empleo en el conjunto de Principales Ciudades del interior del país

Determinado por la contribución de la rama de actividad servicios. Según tamaño de empresa, la variación positiva del empleo se dio en empresas de 50 a más trabajadores.

PRINCIPALES CIUDADES: VARIACIÓN ANUAL DEL EMPLEO EN EMPRESAS PRIVADAS FORMALES DE 10 A MÁS TRABAJADORES, SEGÚN RAMA DE ACTIVIDAD ECONÓMICA Y TAMAÑO DE EMPRESA, ABRIL 2019/ABRIL 2018 (Variación porcentual)

Rama de actividad económica	Abril 2019 / Abril 2018	Actividades económicas que influyeron en la variación del empleo
Servicios ^{1/}	2,4	Provocado por el aporte de las subramas enseñanza; establecimientos financieros; servicios sociales y comunales; y restaurantes y hoteles.
Extractiva ^{2/}	-0,9	Influenciado por la variación negativa del empleo en las subramas agricultura y pesca.
Transporte, almacenamiento y comunicaciones	-1,1	Explicado por la menor demanda de los servicios de transporte de carga por carretera; telecomunicaciones; transporte particular de pasajeros; traslado de encomiendas y mensajería; organización de viajes turísticos; así como por la disminución de operaciones aduaneras.
Industria manufacturera	-1,2	Como consecuencia de la menor producción de conservas de espárragos, arándanos, alcachofas, pimientos, mandarinas y naranjas (menor demanda extranjera); azúcar; productos textiles y tejidos; artículos de madera y muebles; productos cárnicos; arcilla; vinos; bebidas; confitería; impresiones; periódicos y revistas; sustancias químicas; caucho; motocicletas; y máquinas agropecuarias.
Comercio	-1,8	Determinado por la reducción de las ventas al por menor y por mayor de alimentos y bebidas en supermercados y comercializadoras; artículos para el mejoramiento del hogar; productos farmacéuticos, medicinas, artículos de tocador; combustibles; equipos electrodomésticos; prendas de vestir y calzados en tiendas por departamento; y accesorios para vehículos automotores.
Tamaño de empresa		
50 a más trabajadores	0,4	Motivado por la variación positiva del empleo en la rama servicios.
10 a 49 trabajadores	-1,0	Debido al comportamiento desfavorable de las ramas: comercio; extractiva; industria manufacturera; y transporte, almacenamiento y comunicaciones.

Nota: Cifras preliminares. La información corresponde al primer día de cada mes.

La variación anual se refiere a la variación porcentual del mes actual respecto del mismo mes del año anterior.

^{1/} Conformada por las subramas servicios prestados a empresas; restaurantes y hoteles; establecimientos financieros; enseñanza; servicios sociales y comunales; y electricidad, gas y agua.

^{2/} Conformada por las subramas agricultura (incluye ganadería y silvicultura), pesca y minería (incluye hidrocarburos).

Fuente: MTPE-Encuesta Nacional de Variación Mensual del Empleo (ENVME).

Elaboración: MTPE-Dirección General de Promoción del Empleo (DGPE)-Dirección de Investigación Socio Económico Laboral (DISEL).