

DIAGNÓSTICO DEL EMPLEO INFORMAL EN EL MERCADO DE TRABAJO PERUANO, 2007-2018

Dirección de Supervisión y Evaluación de la
Dirección General de Políticas de Inspección del Trabajo*

Ministerio de Trabajo y Promoción del Empleo

Resumen Ejecutivo

El presente documento realiza un diagnóstico de la situación del empleo informal en el Perú, lo cual será de utilidad para un adecuado diseño de políticas e intervenciones para combatir este problema que aqueja al país. La fuente de información utilizada es la Encuesta Nacional de Hogares sobre Condiciones de Vida y Pobreza (ENAHO) del Instituto Nacional de Estadística e Informática (INEI) para el periodo 2007-2018. Del análisis realizado, se observa que al 2018, 7 de cada 10 trabajadores laboraron en condición de informalidad; es decir, no tenían beneficios sociales de ley o laboraron en empresas que evaden la administración tributaria. Asimismo, esta problemática afecta a segmento de trabajadores con diversos matices, principalmente, los trabajadores que están más propensos ocuparse en empleos informales son las mujeres, los más jóvenes, los que tienen bajos niveles educativos, se desempeñan en unidades productivas pequeñas, laboran como trabajadores independientes, pertenecen a la rama agricultura y servicios, y perciben ingresos laborales que no superan a la Remuneración Mínima Vital (RMV). De la misma manera, la mayoría de estas características, también se cumplen para los asalariados del sector privado.

* Elaborado por David Esparta Polanco.

Correo electrónico: desparta@trabajo.gob.pe; david.esparta@gmail.com

DIAGNÓSTICO DEL EMPLEO INFORMAL EN EL MERCADO DE TRABAJO PERUANO, 2007-2018

Introducción

La informalidad suele ser simplificada a un estado de no cumplimiento de las normativas específicas, dejando de lado su multidimensionalidad. Pues las actividades en un contexto de informalidad, tanto a nivel productivo como laboral, es un problema típico de economías en desarrollo, y es conocido por asociarse con otras variables importantes como, por ejemplo: la pobreza, la desigualdad, calidad en el empleo, entre otros.¹

Precisamente, los efectos dañinos de la inserción en un empleo informal están relacionados con menores salarios, inestabilidad laboral, precarias condiciones de trabajo, inexistencia de protección social, ausencia de representación y diálogo social que ubican a los trabajadores informales como un grupo vulnerable con limitantes para el desarrollo personal y familiar².

Por ello, la formalización debe ser entendida como un proceso y no un estado binario, lo cual implica abordarla de forma estructurada, es decir, en las diferentes etapas del proceso de generación de valor de una empresa hasta llegar a la formalización laboral. Así, la formalización es un proceso en la cual se registran cumplimientos parciales bajo un contexto en la que interactúan empresas formales con empresas informales (proveedores, consumidores), y en donde la formalización laboral suele ser una de las últimas etapas del proceso de formalización.

En ese contexto, abordar el problema generado por la informalidad en el Perú, requiere reconocer que la informalidad es un fenómeno multicausal, y por lo tanto, requiere una participación efectiva del Estado, a través de intervenciones multisectoriales de corto, mediano y largo plazo, que promueven en el ámbito de sus competencias el avance de los procesos formalización. Asimismo, la reducción del empleo informal es un factor importante en los esfuerzos por reducir la desigualdad y la exclusión social³.

En el presente documento se analizan las principales características del empleo informal global y para el caso específico del grupo de asalariados del sector privado, definido en base a los conceptos planteados por la OIT en la XV y XVII Conferencia Internacional de Estadísticos del Trabajo (CIET) del año 1993 y 2003 respectivamente, donde se acuñan los términos de economía informal, sector informal y empleo informal.

En términos generales, el empleo informal comprende aquellos trabajadores que laboran en unidades productivas no registradas en la administración tributaria (no cuentan con RUC registrado en la SUNAT) o aquellos trabajadores que no cuentan con beneficios sociales (en este caso, que no cuente seguro de salud financiada por su empleador)⁴.

¹ Por ejemplo, la relación entre informalidad y pobreza ha sido estudiada por Kucera y Roncolato (2008) quien encuentra una relación directa entre ambas variables. Loayza (2008) encuentra un alto grado de asociación positiva entre informalidad y desigualdad. Asimismo, Yamada et al (2009), Bertranou et al (2013), y Ortiz et al (2007), analizan las dimensiones comunes entre informalidad y calidad del empleo. Desde el ámbito macroeconómico, Castillo y Montoro (2012) cuantifican el impacto de la política monetaria sobre el empleo con mercados laborales segmentados en formal e informal y muestran la ineffectividad la política macroeconómica.

² OIT (2015), p. 8.

³ OIT-FORLAC (2014), p. 3.

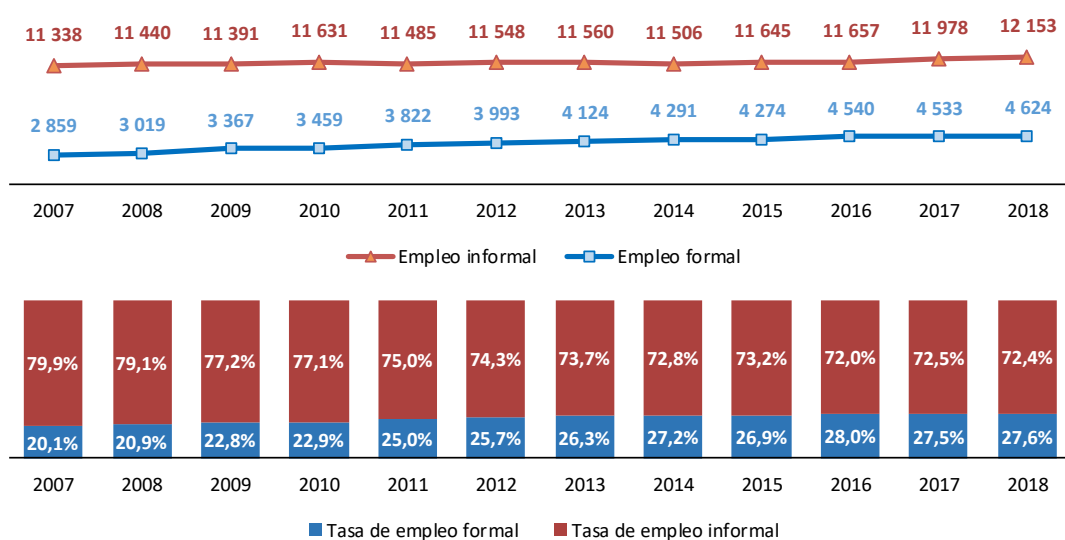
⁴ Para más detalle sobre la definición operativa del indicador de empleo informal se recomienda revisar los Aspectos Metodológicos mencionados en el documento elaborado por el INEI (2018).

1. Evolución del empleo informal

En los últimos 12 años, el número de trabajadores con empleo informal ha mostrado una tendencia creciente hasta llegar en el año 2018 un poco más de 12 millones de trabajadores, lo cual representa un aumento de 814 mil trabajadores respecto al año 2007. Esto ha significado que, durante el periodo 2007-2018, la cantidad de trabajadores con empleo informal se ha incrementado a una razón de 74 mil por año en promedio, cifra que se ha acentuó en el último quinquenio (2014-2018) al crecer en promedio 119 mil por año.

En cuanto al número de trabajadores en situación de empleo formal, este llegó abarcar alrededor de 4,6 millones de trabajadores en el 2018, aumentando en más de 1,7 millones de trabajadores respecto a lo observado en el 2007, lo cual implicó que la tasa de empleo informal disminuyera en 7,5 p.p.,⁵ al pasar de 79,9% en el 2007 a 72,4% en el 2018; sin embargo, esta caída de la tasa de empleo informal se ha ralentizado en los últimos cinco años, pues solo cayó en menos de medio punto porcentual entre los años 2014 y 2018.

GRÁFICO 1. PERÚ: EVOLUCIÓN DE LA PEA OCUPADA POR SITUACIÓN DE INFORMALIDAD, 2007 - 2018
(En miles y porcentaje)



Fuente: INEI - Encuesta Nacional de Hogares sobre Condiciones de Vida y Pobreza (ENAHO), 2007-2018.

Elaboración: MTPE – DGPIIT – Dirección de Supervisión y Evaluación (DSE).

1.1. Evolución por tamaño de la unidad productiva

En el mercado laboral peruano se observa que ha mayor sea el tamaño de la unidad productiva menor será la concentración de trabajadores informales y la tasa de empleo informal.

Así, en el 2018, las unidades productivas de menor tamaño (1 a 10 trabajadores) concentraron casi 11 millones de trabajadores y registraron una tasa de empleo informal de 89,2%, mientras que, las unidades productivas conformadas por 11 a 100 trabajadores

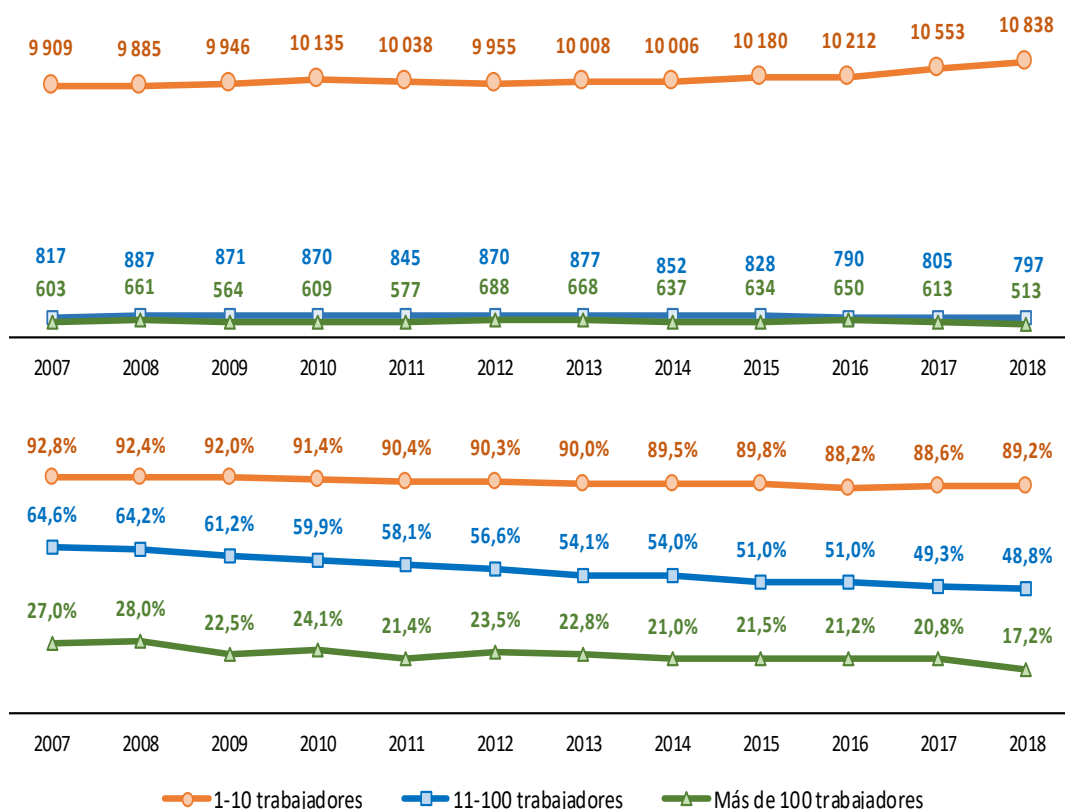
⁵ p.p.: puntos porcentuales.

y más de 100 trabajadores concentraron alrededor 800 mil y 500 mil trabajadores informales con una tasa de empleo informal de 48,8% y 17,2%, respectivamente.

Asimismo, se observa una tendencia decreciente en la evolución de la tasa de empleo informal según tamaño de la unidad productiva, siendo aquellas conformadas por 11 a 100 trabajadores las que presentaron una mayor reducción entre los años 2007 y 2018 (-15,8 p.p.), mientras que las unidades productivas conformadas por 1 a 10 trabajadores presentaron una reducción de apenas 3,6 p.p. y las de 100 trabajadores a más trabajadores presentaron una reducción de 9,8 p.p.

Sin embargo, en términos absolutos, el empleo informal se incrementó durante el periodo 2007-2018, principalmente, en las unidades productivas de 1 a 10 trabajadores, al pasar de 9,9 millones a 10,8 millones de trabajadores, lo que representó un aumento de 9,4%. Caso contrario, el empleo informal en las unidades productivas de 11 a 100 trabajadores se redujo en 2,4% al pasar de 817 mil a 797 mil trabajadores. En empresas de más de 100 trabajadores el empleo informal disminuyó en 15% al pasar de 603 mil a 513 mil trabajadores informales.

GRÁFICO 2. EVOLUCIÓN DE LA PEA OCUPADA CON EMPLEO INFORMAL Y LA TASA DE EMPLEO INFORMAL, SEGÚN TAMAÑO DE LA UNIDAD PRODUCTIVA, 2007 - 2018
(En miles y porcentaje)



Nota: El gráfico omite a los ocupados que no especificaron la cantidad de trabajadores que conforman su unidad productiva.

Fuente: INEI - Encuesta Nacional de Hogares sobre Condiciones de Vida y Pobreza (ENAHO), 2007-2018.

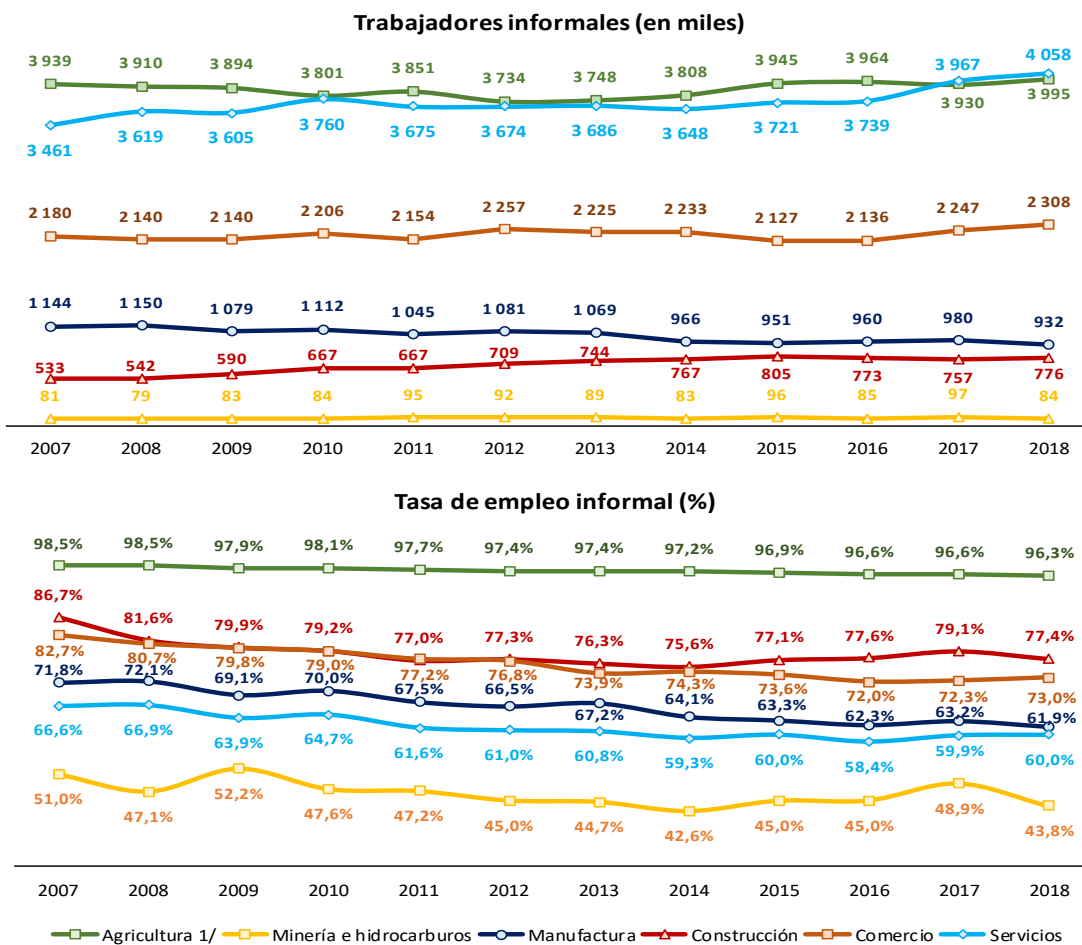
Elaboración: MTPE – DGPIIT – Dirección de Supervisión y Evaluación (DSE).

1.2. Evolución por ramas de actividad económica

Las ramas de actividad económica con mayor población de trabajadores con empleo informal son Servicios (4,1 millones) y Agricultura (4 millones); mientras aquella con la menor cantidad de empleos informales es Minería e hidrocarburos (84 mil). En tanto, las actividades económicas que presentaron mayor tasa de empleo informal son Agricultura (96,3%) y Construcción (77,4%), y las de menor tasa de empleo informal es nuevamente Minería e hidrocarburos (43,8%).

La informalidad se incrementó entre los años 2007 y 2018 en todos los sectores económicos, con excepción de la Manufactura, al observarse una reducción total del 18,6% (-212 mil trabajadores informales). El incremento más alto, en términos porcentuales, se apreció en el sector Construcción (45,6%) al pasar de 533 mil a 776 mil trabajadores; mientras que, el sector Servicios figura por registrar el mayor aumento en el número de trabajadores informales (597 mil empleos informales) al pasar de 3,5 millones a 4,1 millones de trabajadores entre 2007 y 2018.

GRÁFICO 3. EVOLUCIÓN DE LA PEA OCUPADA CON EMPLEO INFORMAL Y LA TASA DE EMPLEO INFORMAL, SEGÚN RAMA DE ACTIVIDAD ECONÓMICA, 2007 - 2018
(En miles y porcentaje)



Nota: Clasificación de ramas de actividad basada en el CIIU Rev. 4.

1/ Incluye ganadería, silvicultura, caza y pesca.

Fuente: INEI - Encuesta Nacional de Hogares sobre Condiciones de Vida y Pobreza (ENAH), 2007-2018.

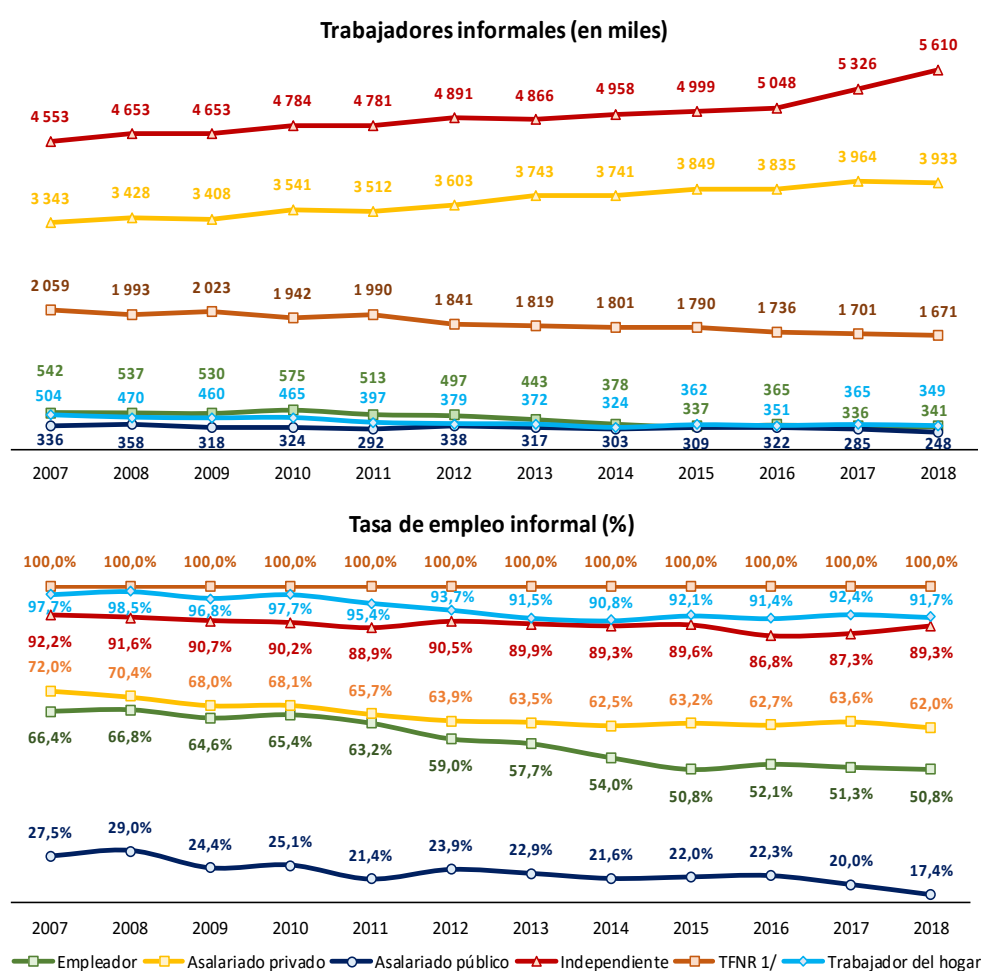
Elaboración: MTPE – DGPIT – Dirección de Supervisión y Evaluación (DSE).

1.3. Evolución por categoría ocupacional

Se observa una tendencia decreciente en la evolución de la tasa de empleo informal de todas las categorías ocupacionales, a excepción de los Trabajadores Familiares No Remunerados (TFNR) que por definición todos son informales. Así, entre los años 2007 y 2018, los empleadores fueron los que presentaron la mayor reducción de la tasa de empleo informal (-15,6 p.p.), seguido de los asalariados privados y públicos quienes cada uno presentó una reducción de alrededor de 10 p.p., y finalmente, los trabajadores del hogar e independientes quienes presentaron una reducción de 6,0 p.p. y 2,9 p.p., respectivamente.

Al 2018, la mayor tasa de empleo informal, luego de los TFNR, se dio en los trabajadores del hogar (91,7%), seguido de los trabajadores independientes (89,3%), asalariados privados (62,0%), empleadores (50,8%), y finalmente, los asalariados públicos (17,4%).

GRÁFICO 4. EVOLUCIÓN DE LA TASA DE EMPLEO INFORMAL POR CATEGORÍA OCUPACIONAL, 2007 - 2018
(En miles y porcentaje)



1/ Trabajador Familiar No Remunerado (TFNR).

Fuente: INEI - Encuesta Nacional de Hogares sobre Condiciones de Vida y Pobreza (ENAHO), 2007-2018.

Elaboración: MTPE – DGPIIT – Dirección de Supervisión y Evaluación (DSE).

En cuanto a la cantidad de trabajadores informales, resalta la mayor concentración y la tendencia creciente de los trabajadores independientes y asalariados privados. Así, la mayor población con empleo informal se concentra en los trabajadores independientes (5,6

millones), seguido del asalariado privado (3,9 millones), mientras que, los asalariados públicos se caracterizan por concentrar menor cantidad de empleos informales (248 mil).

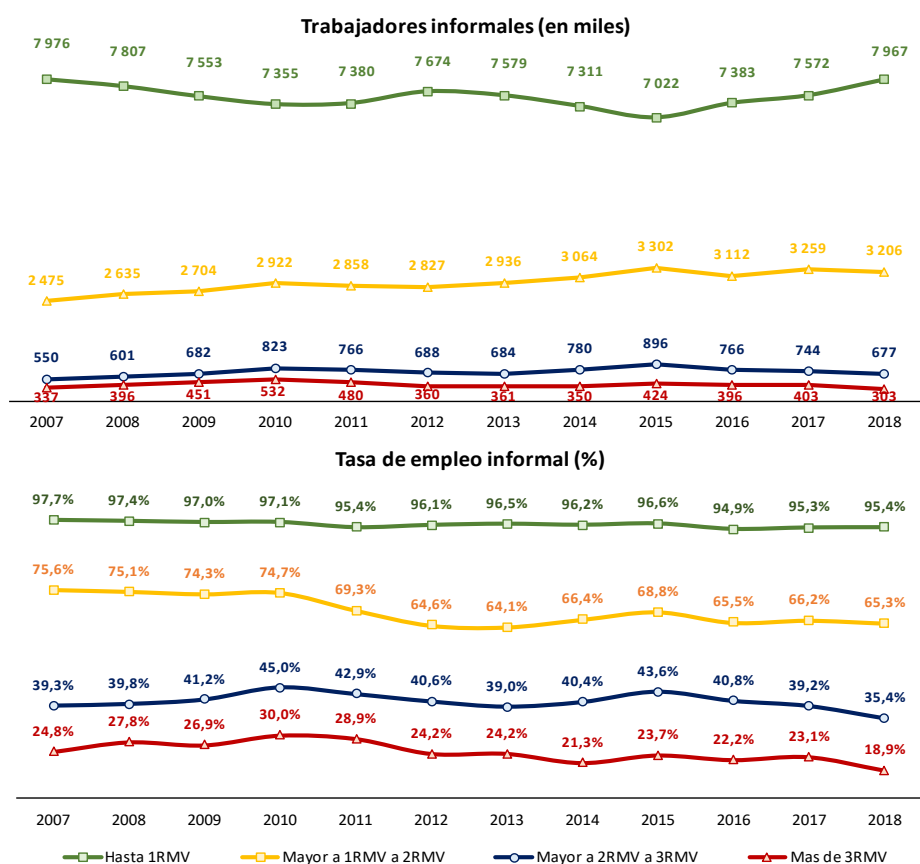
En tanto, el incremento más alto en términos porcentuales, entre el 2007 y 2018, se apreció en los trabajadores independientes (23,2%) al crecer en 1 millón 57 mil empleos informales; seguido de los asalariados privados (17,7%) al aumentar en 590 mil empleos informales.

1.4. Evolución por rango de ingreso laboral

Se observa que existe una mayor concentración y tasa de empleo informal por parte de los trabajadores de bajos ingresos laborales respecto a la Remuneración Mínima Vital (RMV).

Así, en el 2018, la mayoría de trabajadores informales perciben hasta 1 RMV (8 millones) y registran la tasa de empleo informal más alta (95,4%), en el caso de los que ganan más de 1 RMV a 2 RMV ascienden a 3,2 millones de trabajadores informales con una tasa de empleo informal del 65,3%. En el caso de los trabajadores de más altos ingresos laborales, existe una menor cantidad de empleos informales, donde 677 mil trabajadores informales ganan más de 2 RMV a 3 RMV y cuya tasa de empleo informal es 35,4%, y 303 mil trabajadores informales ganan más de 3 RMV con una tasa de empleo informal de 18,9%.

GRÁFICO 5. PEA OCUPADA Y TASA DE EMPLEO INFORMAL POR RANGO DE INGRESO LABORAL, 2007-2018
(En miles y porcentaje)



Nota: Se consideró el valor promedio mensual de la RMV de cada año. Se consideran los ingresos totales por trabajo de la ocupación principal y secundaria del trabajador.

Fuente: INEI - Encuesta Nacional de Hogares sobre Condiciones de Vida y Pobreza (ENAH), 2007-2018.

Elaboración: MTPE – DGPI – Dirección de Supervisión y Evaluación (DSE).

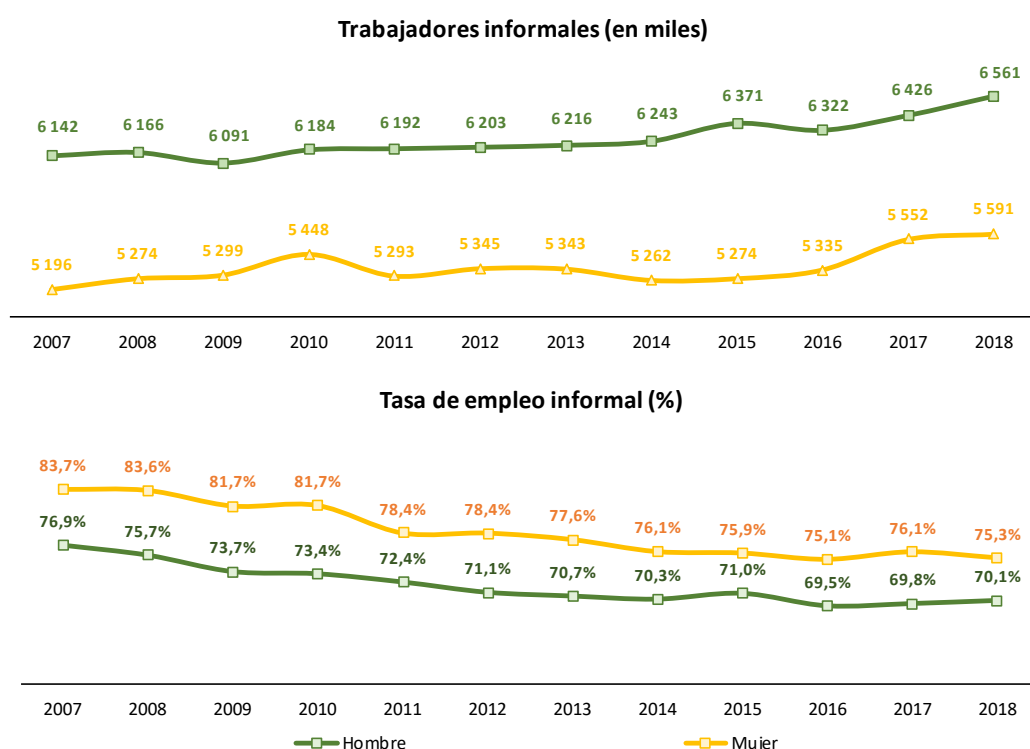
Entre los años 2007 y 2018, resaltó la tendencia creciente del empleo informal en los trabajadores que percibieron ingresos laborales mayores a 1 RMV a 2 RMV al crecer en 29,5%, pasando de 2,5 millones a 3,2 millones.

1.5. Evolución por género

Por género, la mayoría de trabajadores informales en el 2018 son hombres al concentrar a 6,6 millones de trabajadores informales, mientras que, las mujeres concentraron a 5,6 millones de trabajadores informales. Sin embargo, son las mujeres las que están más propensas a laborar en condiciones de informalidad porque su tasa de empleo informal es más alta al de los hombres (75,3% en el caso de las mujeres y 70,1% en el caso de los hombres).

Asimismo, la informalidad creció entre los años 2007 y 2018, tanto en hombres y mujeres, pues en el primer caso pasó de 6,1 millones a 6,6 millones, creciendo en términos relativos en 6,8%; mientras que, en el segundo caso, la cantidad de trabajadores informales pasó de 5.2 millones a 5,6 millones en el mismo periodo, lo que significó un crecimiento de 7,6%.

GRÁFICO 6. PEA OCUPADA Y TASA DE EMPLEO INFORMAL POR GÉNERO, 2007-2018
(En miles y porcentaje)



Fuente: INEI - Encuesta Nacional de Hogares sobre Condiciones de Vida y Pobreza (ENAHO), 2007-2018.
Elaboración: MTPE – DGPIT – Dirección de Supervisión y Evaluación (DSE).

1.6. Evolución por rangos de edad

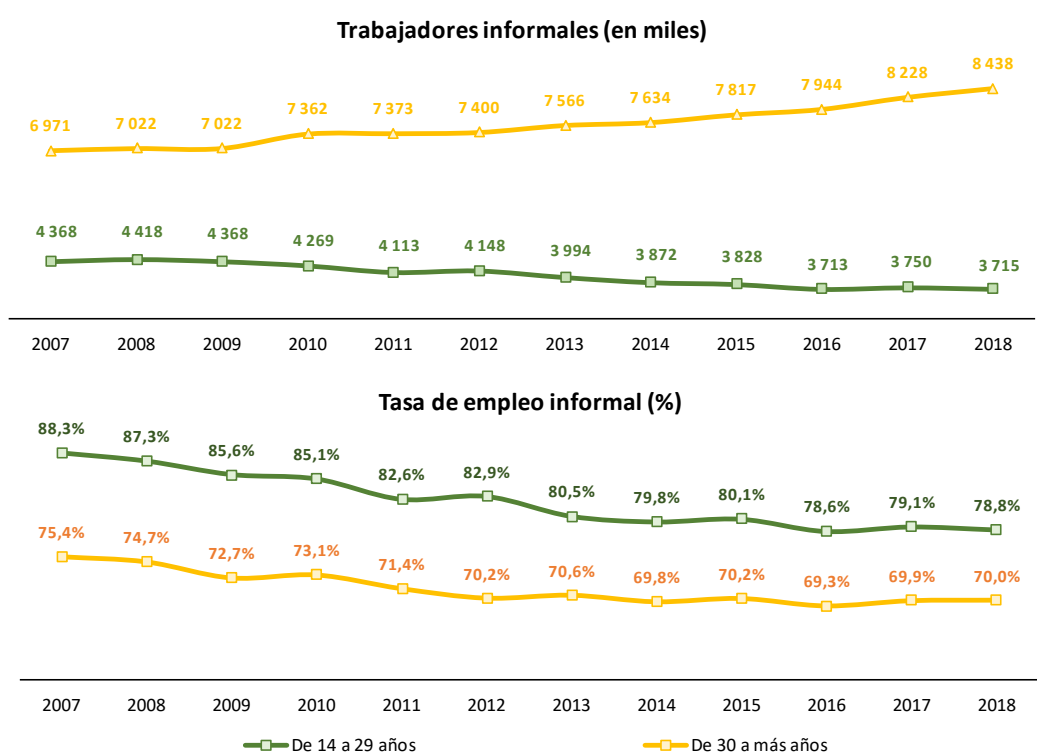
El empleo informal creció principalmente en el grupo de trabajadores adultos de 30 a más años de edad durante el periodo 2007-2018, pues pasó de 7,0 millones en el 2007 a 8,4 millones en el 2018; es decir, creció 21,0%. Mientras que, en el caso de los trabajadores

más jóvenes de hasta 29 años de edad, la cantidad de trabajadores informales ha caído al pasar de 4,4 millones a 3,7 millones entre el 2007 y 2018, respectivamente, lo que significó un decrecimiento del 15,0%.

No obstante, si bien en ambos grupos etarios la tasa de empleo informal ha mostrado una tendencia decreciente, son los más jóvenes con hasta 29 años de edad los que tienen más probabilidades de laborar en condiciones de informalidad porque su tasa de empleo informal es mayor al de los adultos de 30 a más años de edad (78,8% en el primer caso y 70,0% en el segundo caso).

GRÁFICO 7. PEA OCUPADA Y TASA DE EMPLEO INFORMAL PARA JÓVENES DE HASTA 29 AÑOS Y ADULTOS DE 30 A MÁS AÑOS, 2007-2018

(En miles y porcentaje)



Fuente: INEI - Encuesta Nacional de Hogares sobre Condiciones de Vida y Pobreza (ENAHO), 2007-2018.

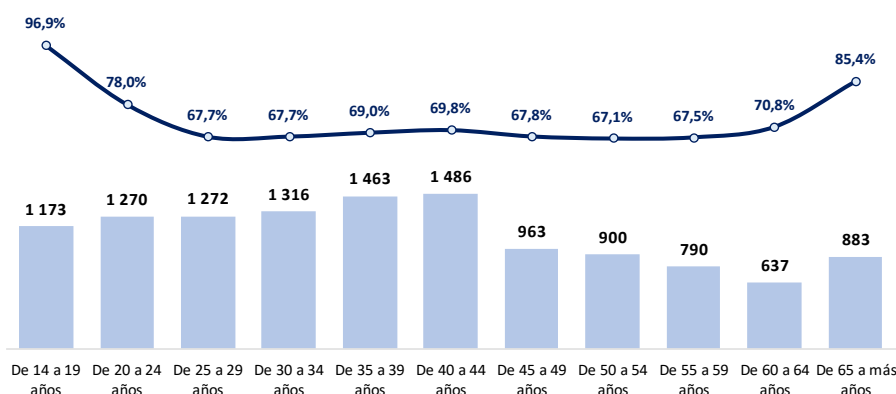
Elaboración: MTPE – DGPIIT – Dirección de Supervisión y Evaluación (DSE).

Al analizar la informalidad a un nivel más desagregado de los grupos etarios, se encuentra una relación de U entre la edad y la tasa de empleo informal, pues en los grupos etarios más jóvenes existe una alta tasa de empleo informal, luego dicha tasa decrece en los grupos etarios de adultos, y finalmente la tasa de empleo informal vuelve a subir cuando el trabajador entra a la etapa de la vejez.

Así, en el 2018, la población de trabajadores más joven de 14 a 29 años de edad registra la tasa de empleo informal más alta (96,9%), luego decrece a la tasa de 67,7% en el grupo de jóvenes de 25 a 29 años quienes concentran la mayor cantidad de trabajadores informales dentro del grupo de jóvenes (1 millón 272 mil empleos informales), para luego mantenerse la tasa de empleo informal relativamente constante hasta antes de los 60 años de edad,

siendo el grupo de 40 a 44 años de edad los que concentran la mayor cantidad de empleos informales (1 millón 486 mil), para que finalmente, aumente la tasa de empleo informal a 85,4% en el grupo de 65 a más años de edad.

GRÁFICO 8. PEA OCUPADA Y TASA DE EMPLEO INFORMAL POR RANGOS DE EDAD, 2018
(En miles y porcentaje)



Fuente: INEI - Encuesta Nacional de Hogares sobre Condiciones de Vida y Pobreza (ENAHO), 2018.

Elaboración: MTPE – DGPIIT – Dirección de Supervisión y Evaluación (DSE).

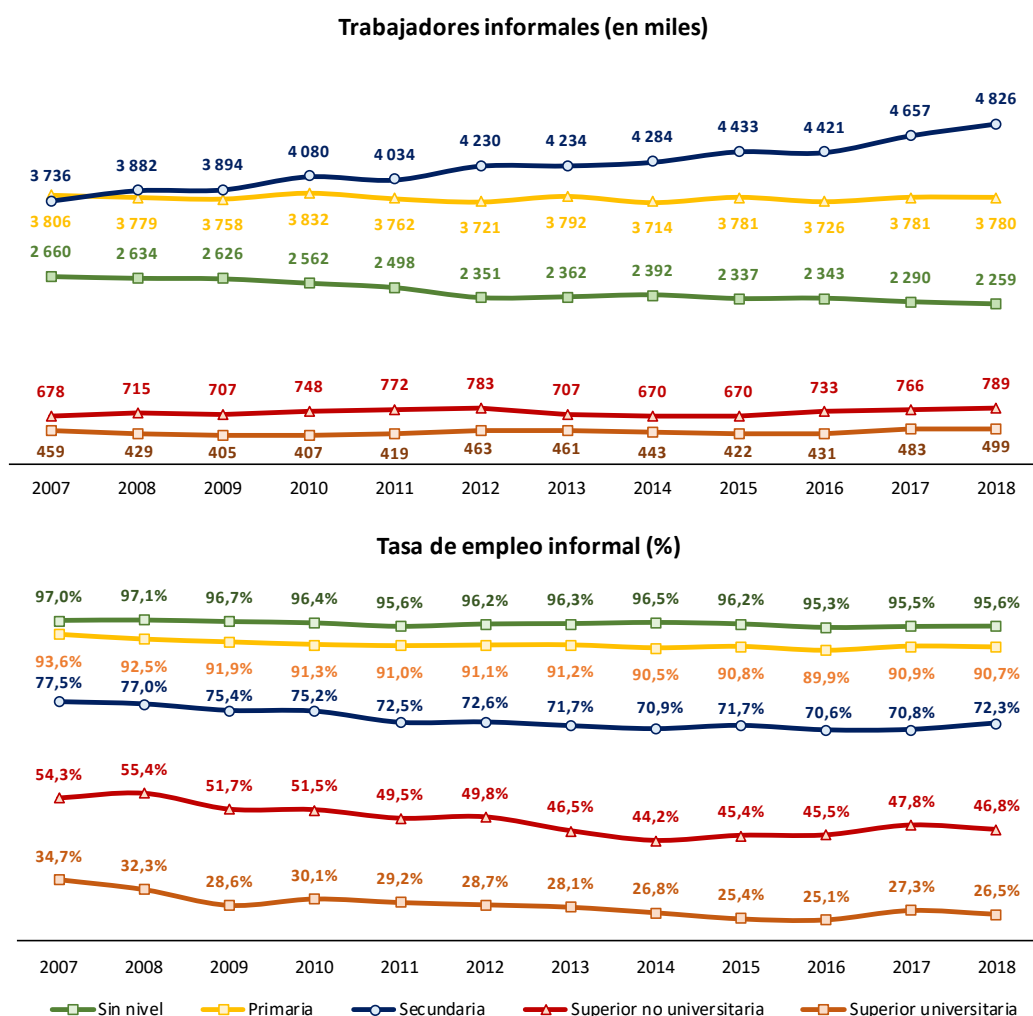
1.7. Evolución por nivel educativo

Se encuentra que existe una mayor concentración y la tasa de empleo informal para aquellos trabajadores que tienen un menor nivel educativo, dado que si el trabajador logra culminar una educación superior tendrá menos probabilidades de laborar en un empleo informal.

Así, en el 2018, la mayor población con empleo informal cuenta con educación secundaria culminada (4,8 millones), con una tasa de empleo informal de 72,3%. Le siguen los trabajadores con educación primaria (3,8 millones) con una tasa de empleo informal de 90,7%, y los trabajadores sin instrucción (2,3 millones) con una tasa de empleo informal de 95,6%. Mientras que, la población ocupada que termina una educación superior no universitaria y labora en un empleo informal asciende a 789 mil personas, alcanzando una tasa de 46,8%, y la población que cuenta con educación superior universitaria y labora en un empleo informal asciende a 499 mil personas, representado una tasa de 26,5%.

Por otro lado, el empleo informal se incrementó en todos los niveles educativos entre los años 2007 y 2018, a excepción de aquellos que culminaron hasta el nivel primaria, apreciándose el incremento más alto, en términos porcentuales, en aquellos con secundaria completa (29,2%) al pasar de 3,7 millones a 4,8 millones trabajadores informales; seguido del nivel superior no universitaria (16,3%) al pasar de 678 mil a 789 mil trabajadores informales; y finalmente, aquellos que culminaron el nivel superior universitaria (8,8%) al pasar de 459 mil a 499 mil trabajadores informales en el periodo de análisis.

GRÁFICO 9. PEA OCUPADA Y TASA DE EMPLEO INFORMAL POR NIVEL EDUCATIVO CULMINADO, 2007-2018
(En porcentaje y miles)



Nota: El gráfico omite a los ocupados que no especificaron su nivel educativo.

Fuente: INEI - Encuesta Nacional de Hogares sobre Condiciones de Vida y Pobreza (ENAHO), 2007-2018.

Elaboración: MTPE – DGPIT – Dirección de Supervisión y Evaluación (DSE).

1.8. Evolución por región

La región que presenta la mayor cantidad de trabajadores informales en el 2018 fue Lima (3,1 millones), seguido de Cajamarca (766 mil), Piura (741 mil), La Libertad (724 mil), Puno (696 mil), Junín (606 mil) y Cusco (601 mil). Por su contraparte, las regiones con menor cantidad de trabajadores informales son Madre de Dios (65 mil), Moquegua (66 mil) y Tumbes (102 mil).

Entre el 2007 y 2018, la cantidad de empleos informales no se redujo en ninguna de las regiones del país; mientras que, las regiones donde se registraron los mayores incrementos en términos relativos de trabajadores informales fueron en Madre de Dios y Pasco, con tasas de crecimiento por encima del 30% (37,0% en el primer caso y 33,8% en el segundo caso). Asimismo, en el mismo periodo 2007-2018, las regiones donde disminuyó en mayor magnitud la tasa de empleo informal fueron en Lambayeque (-10,8 p.p.), Ica (9,9 p.p.), Lima (9,8 p.p.), La Libertad (9,7 p.p.) y Tumbes (-9,5 p.p.).

CUADRO 1. PEA OCUPADA Y TASA DE EMPLEO INFORMAL POR REGIÓN, 2007 Y 2018

(En miles y porcentaje)

Región	Empleo informal (en miles)			Tasa de empleo informal (%)		
	2007	2018	Variación absoluta	2007	2018	Variación absoluta
Total	11 338	12 153	814	79,9%	72,4%	-7,4%
Lima	2 931	3 076	145	68,4%	58,6%	-9,8%
Cajamarca	735	766	31	92,5%	89,3%	-3,2%
Piura	716	741	24	86,4%	78,3%	-8,1%
La Libertad	650	724	74	82,2%	72,5%	-9,7%
Puno	648	696	48	90,9%	87,6%	-3,3%
Junín	517	606	89	83,8%	83,5%	-0,3%
Cusco	565	601	36	87,2%	81,6%	-5,6%
Áncash	468	496	29	85,4%	80,3%	-5,0%
Lambayeque	485	486	0	85,0%	74,2%	-10,8%
Arequipa	448	458	10	74,7%	65,3%	-9,4%
Loreto	404	420	17	87,5%	81,8%	-5,7%
Huánuco	370	403	33	91,2%	87,3%	-3,9%
San Martín	346	399	52	88,0%	84,6%	-3,4%
Ayacucho	282	325	43	91,2%	87,1%	-4,1%
Callao	286	298	12	65,3%	56,1%	-9,2%
Ica	245	258	13	71,0%	61,1%	-9,9%
Huancavelica	211	243	31	93,4%	91,4%	-2,0%
Apurímac	210	231	21	91,4%	88,0%	-3,3%
Ucayali	187	216	29	85,1%	77,6%	-7,5%
Amazonas	198	204	5	91,9%	85,4%	-6,5%
Tacna	120	138	18	77,2%	74,2%	-3,0%
Pasco	101	136	34	79,3%	80,9%	1,6%
Tumbes	101	102	1	85,5%	76,0%	-9,5%
Moquegua	64	66	3	71,2%	64,4%	-6,8%
Madre de Dios	48	65	18	77,1%	76,2%	-0,9%

Fuente: INEI - Encuesta Nacional de Hogares sobre Condiciones de Vida y Pobreza (ENAHO), 2007 y 2018.

Elaboración: MTPE – DGPIIT – Dirección de Supervisión y Evaluación (DSE).

2. Características del empleo informal en los asalariados privados

Parte de la definición del empleo informal que, desde un enfoque normativo basado en la cobertura del Derecho del Trabajo, únicamente cabe hablar de informalidad laboral en el ámbito de trabajadores sujetos a la regulación laboral, es decir, todos aquellos que laboran en relación de dependencia para un empleador.

Así, en la presente sección se analizará la situación de la informalidad del empleo para el grupo de trabajadores que laboran como asalariados en el sector privado, pues como se logró apreciar en la sección anterior, resultan ser el grupo de trabajadores dependientes que tienen una mayor presencia en el empleo informal con 3,9 millones trabajadores informales y con una tasa de empleo informal del 62,0% en el 2018.

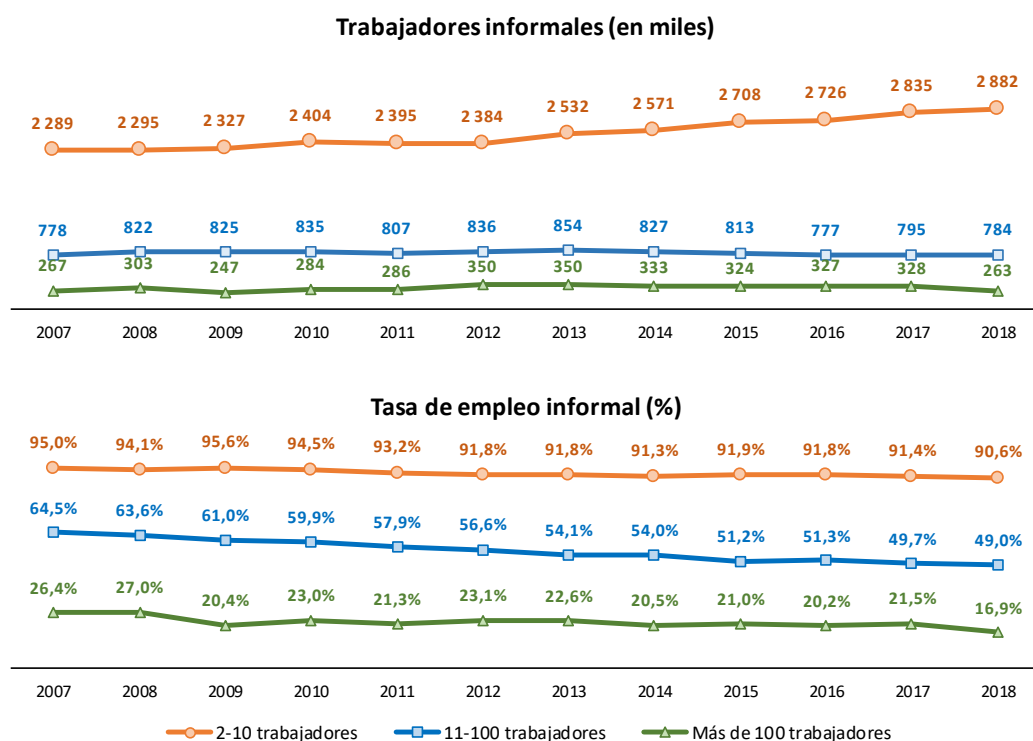
2.1. Evolución por tamaño de empresa

De acuerdo al tamaño de empresa, la mayor población asalariada privada con empleo informal se concentró en empresas de 2 a 10 trabajadores (2,9 millones) en el 2018, las mismas que presentaron una tasa de empleo informal muy alta de 90,6%. En tanto, en el mismo año, en las empresas de 11 a 100 trabajadores y aquellas con más de 100

trabajadores presentaron la menor cantidad y tasa de empleos informales, con 784 mil (49,0%) y 263 mil (16,9%) de trabajadores, respectivamente.

El empleo informal asalariado se incrementó entre los años 2007 y 2018, principalmente, en empresas de 2 a 10 trabajadores, al pasar de 2,3 millones a 2,9 millones de asalariados, lo que representó un aumento de 25,9%, mientras que, en empresas de 11 a 100 trabajadores el empleo informal asalariado aumentó en tan solo en 0,7% al pasar de 778 mil a 784 mil trabajadores en el mismo periodo. En cambio, el empleo informal asalariado en las empresas de más de 100 trabajadores decayó en 1,5% al pasar de 267 mil a 263 mil trabajadores.

GRÁFICO 10. PEA OCUPADA Y TASA DE EMPLEO INFORMAL EN LOS ASALARIADOS PRIVADOS POR TAMAÑO DE EMPRESA, 2007-2018
(En miles y porcentaje)



Nota: El gráfico omite a los asalariados privados que no especificaron la cantidad de trabajadores que conforman la empresa.

Fuente: INEI - Encuesta Nacional de Hogares sobre Condiciones de Vida y Pobreza (ENAHO), 2007-2018.

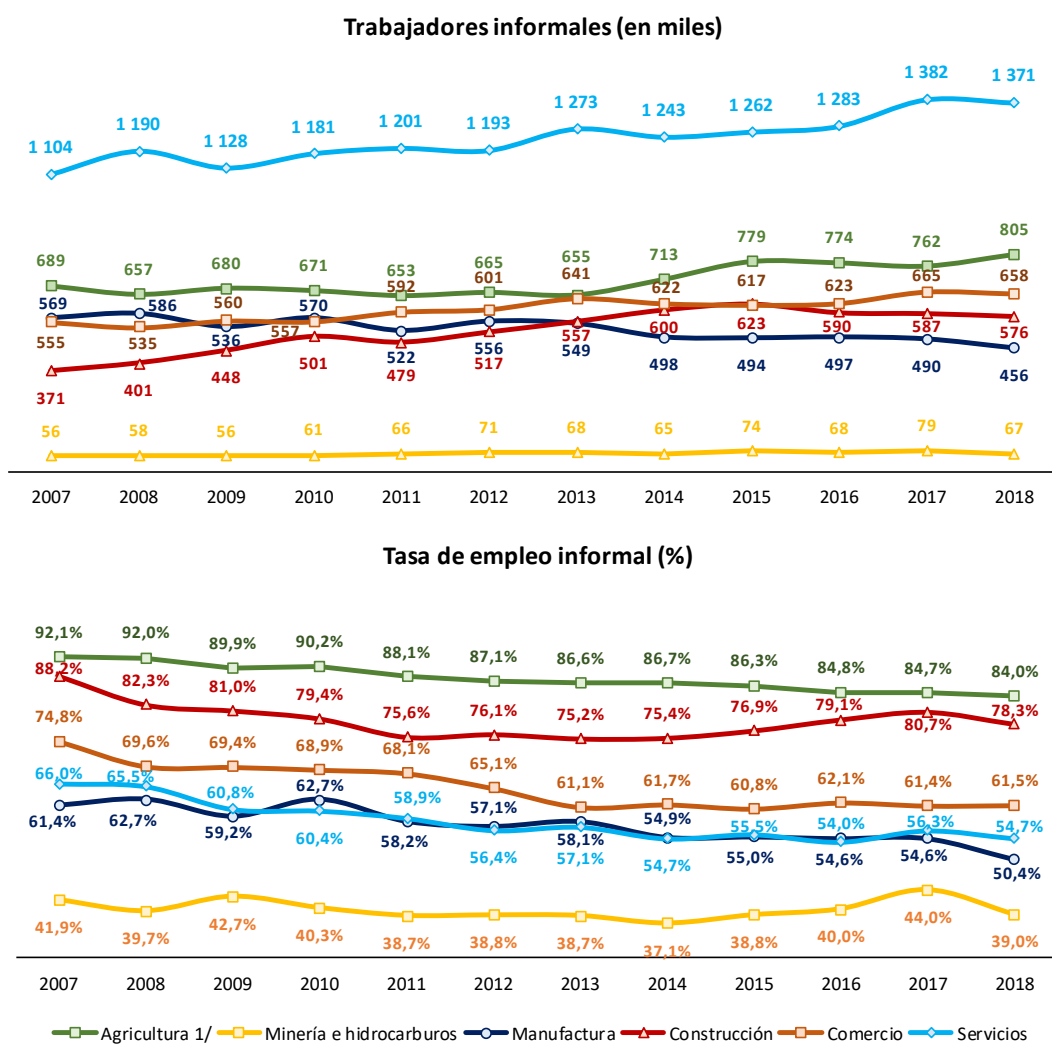
Elaboración: MTPE – DGPIT – Dirección de Supervisión y Evaluación (DSE).

2.2. Evolución por rama de actividad económica

La actividad económica con mayor población asalariada privada con empleo informal fue Servicios (1,4 millones) en el 2018, mientras que, la actividad económica con menor cantidad asalariados privados formales fue Minería e hidrocarburos (67 mil). En tanto, la actividad económica que presentó la mayor tasa de empleo informal fue Agricultura (84,0%), y por el contrario, la de menor tasa de empleo informal fue Minería e hidrocarburos (39,0%).

Entre los años 2007 y 2018, la informalidad en los asalariados se incrementó en todas las ramas de actividad económica, con excepción de la Manufactura, en donde se observó una reducción del 19,8%. El incremento más alto, en términos porcentuales, se apreció en los asalariados privados del sector Construcción (55,1%) al pasar de 371 mil a 576 mil trabajadores; y de la rama Servicios (24,2%) al pasar de 1,1 millones a 1,4 millones trabajadores.

GRÁFICO N° 11. PEA OCUPADA Y TASA DE EMPLEO INFORMAL EN LOS ASALARIADOS PRIVADOS POR RAMA ACTIVIDAD ECONÓMICA, 2007-2018
(En miles y porcentaje)



Nota: Clasificación de ramas de actividad basada en el CIIU Rev. 4.

1/ Incluye ganadería, silvicultura, caza y pesca.

Fuente: INEI - Encuesta Nacional de Hogares sobre Condiciones de Vida y Pobreza (ENAHO), 2007-2018.

Elaboración: MTPE – DGPIT – Dirección de Supervisión y Evaluación (DSE).

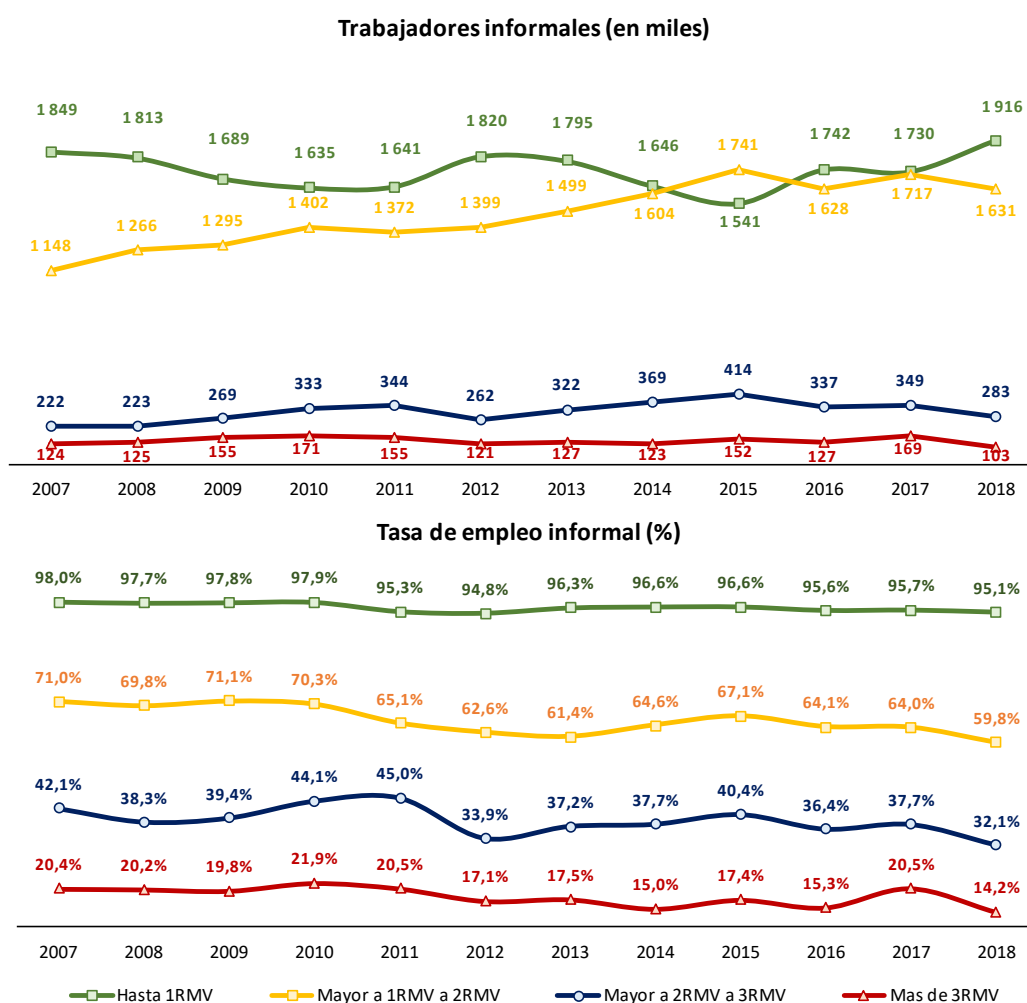
2.3. Evolución por rango de ingreso laboral

Los trabajadores asalariados privados que perciben hasta 1 RMV concentran la mayoría de empleos informales (1,9 millones de trabajadores) cuya tasa de empleo informal fue de 95,1% en el 2018, en el caso de los que ganan más de 1 RMV a 2 RMV existe 1,6 millones de asalariados privados con empleo informal con una tasa de empleo informal del 59,8%.

En el caso de los trabajadores de más altos ingresos, son los que concentran la menor cantidad de empleo informal y registran la menor tasa de empleo informal. Así, existen 283 mil asalariados privados informales que ganaron más de 2 RMV a 3 RMV con una tasa de empleo informal del 32,1%, mientras que, aquellos que ganaron más de 3 RMV solo hubo 103 mil asalariados en situación de informalidad cuya tasa fue del 14,2%.

Entre los años 2007 y 2018, el empleo informal aumentó en 42,1% en los asalariados privados que percibieron ingresos laborales mayores a 1 RMV a 2 RMV pasando de 1,1 millones a 1,6 millones, además, se incrementó en 27,7% en aquellos que perciben entre más de 2 RMV a 3 RMV, al pasar de 222 mil a 283 mil trabajadores, de igual modo el empleo informal se incrementó en 3,6% para los trabajadores que percibieron hasta 1 RMV, pasando de 1,8 millones a 1,9 millones. No obstante, el empleo informal se redujo en aquellos que perciben ingresos por encima de 3 RMV (-17,4%) al pasar de 124 mil a 103 mil de trabajadores.

GRÁFICO 12. PEA OCUPADA Y TASA DE EMPLEO INFORMAL EN LOS ASALARIADOS PRIVADOS POR RANGO DE INGRESO LABORAL, 2007-2018
(En miles y porcentaje)



Nota: Se consideró el valor promedio mensual de la RMV de cada año. Se consideran los ingresos totales por trabajo de la ocupación principal y secundaria del trabajador.

Fuente: INEI - Encuesta Nacional de Hogares sobre Condiciones de Vida y Pobreza (ENAHO), 2007-2018.

Elaboración: MTPE – DGPIT – Dirección de Supervisión y Evaluación (DSE).

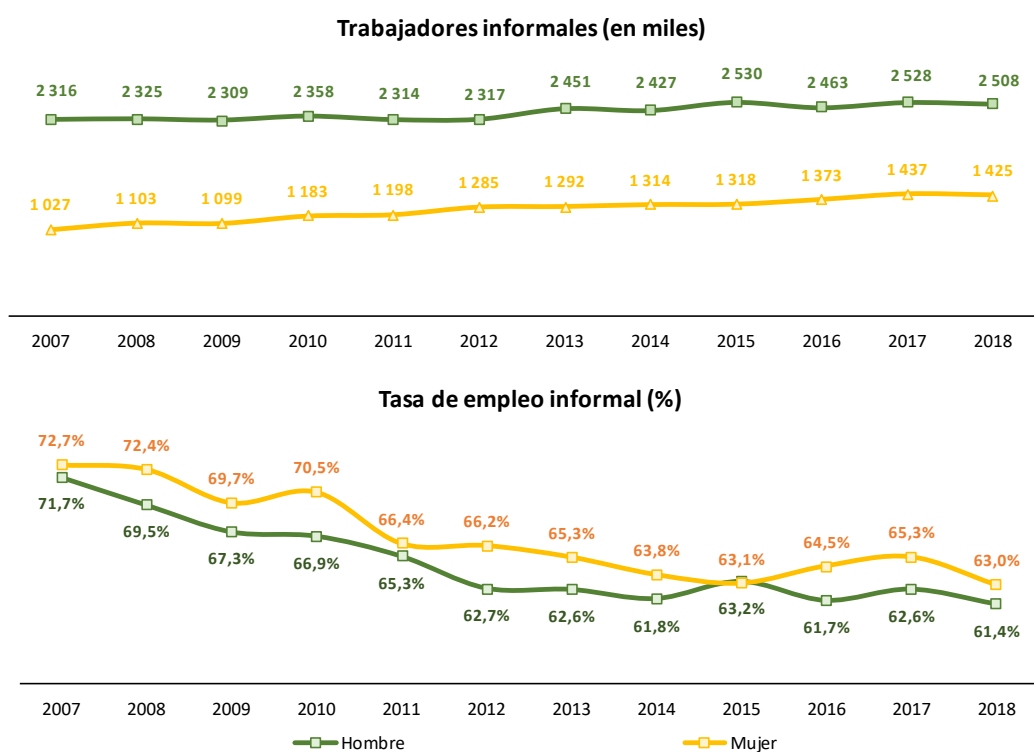
2.4. Evolución por género

Para el año 2018, los trabajadores asalariados privados con empleo informal son mayormente hombres (2,5 millones de trabajadores), con una tasa de empleo informal del 61,4%. En el caso de las mujeres, existieron 1,4 millones de asalariadas informales, cuya tasa de empleo informal alcanzó a 63,0%.

La informalidad en el grupo de los asalariados privados creció entre los años 2007 y 2018, tanto en hombres y mujeres, pues en el caso de los hombres la cantidad de asalariados informales creció 8,3%, al pasar de 2,3 millones a 2,5 millones en este lapso, respectivamente. Mientras que, en el caso de las mujeres, la cantidad de asalariados informales pasó de 1 millón a 1,4 millones en el mismo periodo, lo que significó un crecimiento de 38,7%.

GRÁFICO 13. PEA OCUPADA Y TASA DE EMPLEO INFORMAL EN LOS ASALARIADOS PRIVADOS POR GÉNERO, 2007-2018

(En miles y porcentaje)



Fuente: INEI - Encuesta Nacional de Hogares sobre Condiciones de Vida y Pobreza (ENAHO), 2007-2018.

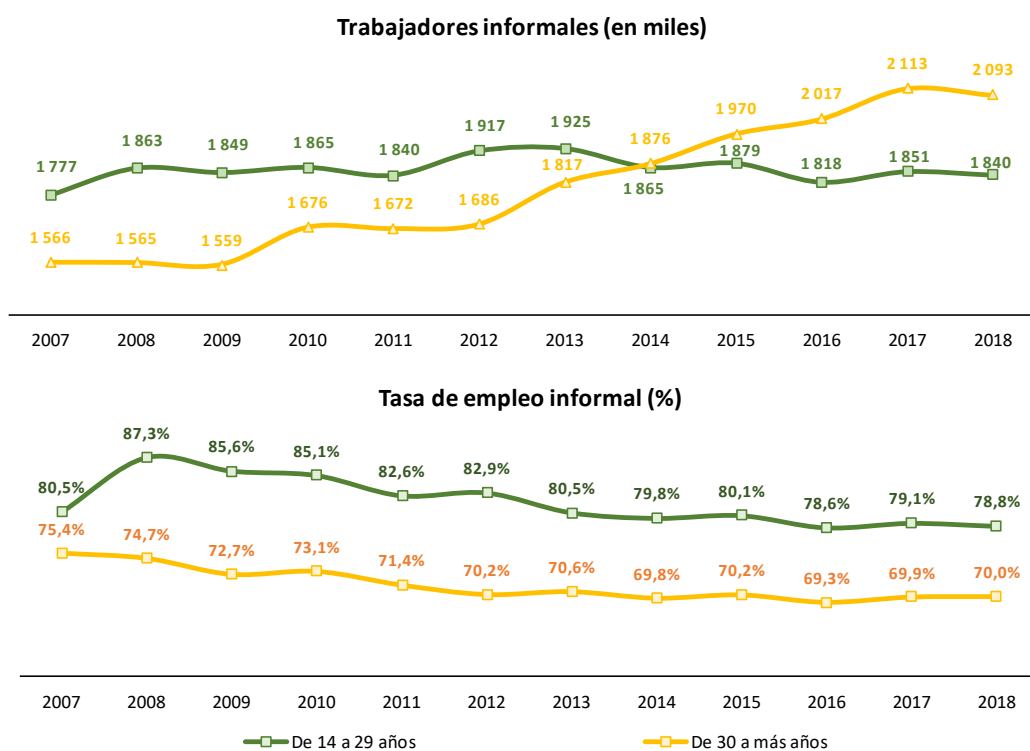
Elaboración: MTPE – DGPIT – Dirección de Supervisión y Evaluación (DSE).

2.5. Evolución por rangos de edad

Por rango de edad, la mayoría de los asalariados privados informales. En el caso de los jóvenes (14 a 29 años) son informales 1,8 millones de trabajadores, con una tasa de empleo informal del 78,8%. En el caso de los adultos (30 a más años) son informales un total de 2,1 millones de trabajadores, con una tasa de empleo informal de 70%.

Entre los años 2007 y 2018, la informalidad aumentó en 3,6% para el caso de los jóvenes de 14 a 29 años de edad, al pasar de 1,7 millones a 2,1 millones respectivamente. Mientras que, en el caso de los adultos de 30 a más años de edad, la cantidad de asalariados informales creció en 33,6%, al pasar de 1,6 millones a 2,1 millones durante este lapso.

GRÁFICO 14. PEA OCUPADA Y TASA DE EMPLEO INFORMAL EN LOS ASALARIADOS PRIVADOS POR RANGOS DE EDAD, 2007-2018
(En miles y porcentaje)



Fuente: INEI - Encuesta Nacional de Hogares sobre Condiciones de Vida y Pobreza (ENAHO), 2007-2018.

Elaboración: MTPE – DGPIT – Dirección de Supervisión y Evaluación (DSE).

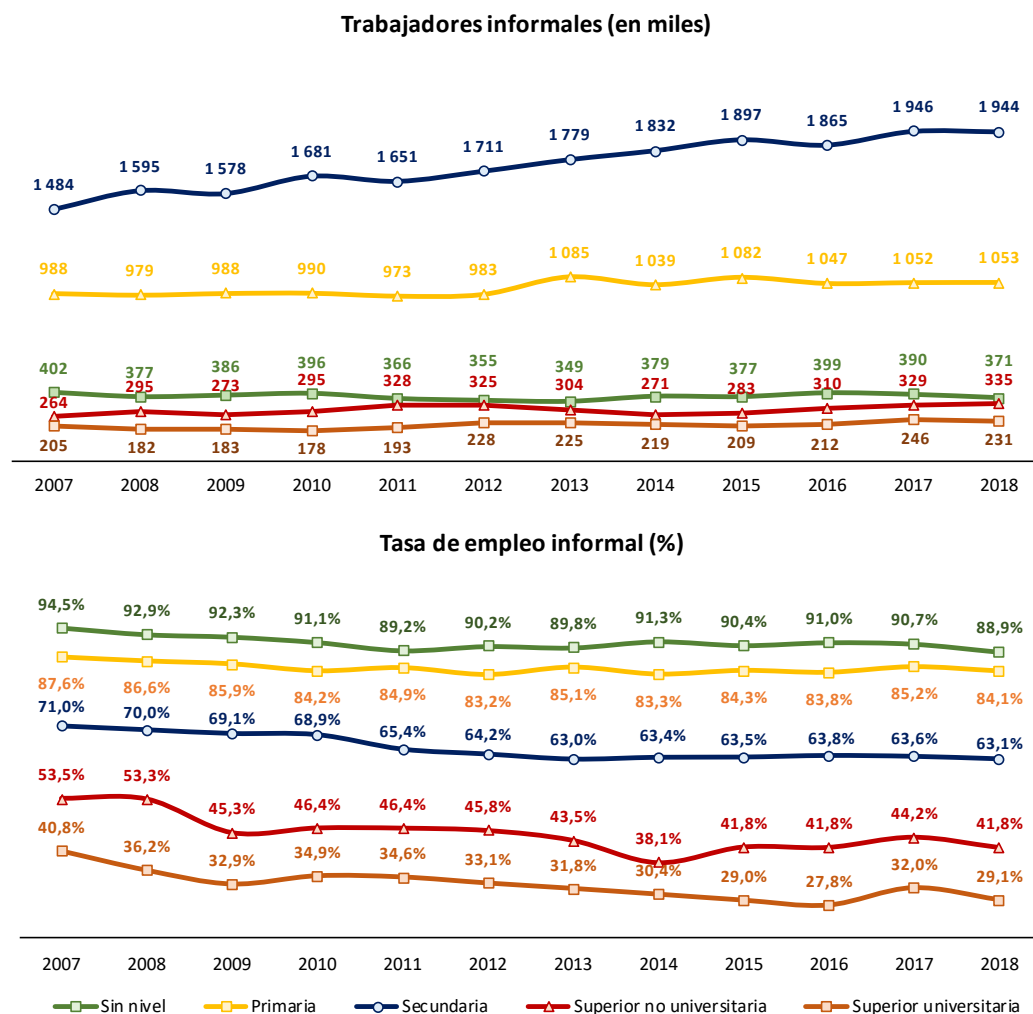
2.6. Evolución por nivel educativo

En el 2018, la mayoría de asalariados privados con empleo informal cuenta con educación secundaria culminada (1,9 millones), con una tasa de empleo informal de 63,1%. Le siguen los trabajadores con educación primaria (1,1 millones) con una tasa de empleo informal de 84,1%. Los asalariados privados con educación superior culminada se caracterizan por tener una menor presencia en la informalidad, pues los asalariados privados con educación superior no universitaria ascienden a 335 mil trabajadores con una tasa de empleo informal de 41,8%, y aquellos con educación superior universitaria asciende a 231 mil trabajadores, registrando una tasa de empleo informal de 29,1%.

El empleo informal se incrementó en todos los niveles educativos entre los años 2007 y 2018, a excepción de aquellos que no culminaron algún nivel educativo. El incremento más alto en este periodo, en términos porcentuales, se apreció en los asalariados privados con educación secundaria culminada (31,0%) al pasar de 1,5 millones a 1,9 millones; seguido por aquellos con nivel superior no universitaria (26,7%) al pasar de cerca de 264 millones a

335 mil asalariados, y de aquellos con nivel superior universitaria (12,6%), pasando de 205 mil 231 mil asalariados.

GRÁFICO 15. PEA OCUPADA Y TASA DE EMPLEO INFORMAL EN LOS ASALARIADOS PRIVADOS POR NIVEL EDUCATIVO CULMINADO, 2007-2018
(En miles y porcentaje)



Nota: El gráfico omite a los asalariados privados que no especificaron su nivel educativo.

Fuente: INEI - Encuesta Nacional de Hogares sobre Condiciones de Vida y Pobreza (ENAHO), 2007-2018.

Elaboración: MTPE – DGPIT – Dirección de Supervisión y Evaluación (DSE).

2.7. Evolución por región

En el 2018, la región que presenta la mayor cantidad de asalariados informales del sector privado fue Lima (1,3 millones), seguido de La Libertad (252 mil), Piura (249 mil), Puno (207 mil), Arequipa (195 mil) y Lambayeque (181 mil). En cambio, las regiones con menos cantidad de asalariados privados informales son Moquegua (19 mil), Madre de Dios (23 mil) y Tumbes (29 mil).

Entre el 2007 y 2018, la informalidad se incrementó en todas las regiones del país, a excepción de la región del Callao donde el número de asalariados informales disminuyó en 11 mil trabajadores, al pasar de 139 mil a 127 mil trabajadores.

Asimismo, la tasa de empleo informal de asalariados privados disminuyó en 22 de las 25 regiones del país en el mismo periodo, pues en las regiones de Huancavelica y Madre de Dios esta tasa aumentó en 9 p.p. y 3,7 p.p. entre el 2007 y 2018.

CUADRO 2. PEA OCUPADA Y TASA DE EMPLEO INFORMAL EN LOS ASALARIADOS PRIVADOS POR REGIÓN, 2007 Y 2018

(En miles y porcentaje)

Región	Empleo informal (en miles)			Tasa de empleo informal (%)		
	2007	2018	Variación absoluta	2007	2018	Variación absoluta
Total	3 343	3 933	590	72,0%	62,0%	-10,0%
Lima	1 264	1 306	42	63,0%	50,2%	-12,8%
La Libertad	193	252	59	75,3%	61,7%	-13,7%
Piura	201	249	48	83,5%	68,2%	-15,4%
Puno	125	207	82	94,2%	90,0%	-4,3%
Arequipa	161	195	35	72,1%	58,9%	-13,2%
Lambayeque	153	181	28	80,5%	69,3%	-11,2%
Junín	135	176	41	78,1%	78,3%	0,2%
Cajamarca	134	153	19	92,3%	84,6%	-7,7%
Áncash	125	139	13	81,4%	71,8%	-9,7%
Callao	139	127	-11	57,2%	45,1%	-12,0%
Cusco	106	121	15	85,8%	73,1%	-12,6%
San Martín	78	116	38	89,8%	84,5%	-5,4%
Ica	91	101	11	61,9%	50,8%	-11,1%
Huánuco	64	91	27	90,4%	87,5%	-2,9%
Loreto	73	82	9	83,0%	73,4%	-9,7%
Ayacucho	51	81	31	94,1%	92,9%	-1,1%
Ucayali	47	66	18	82,3%	74,7%	-7,6%
Tacna	36	52	17	79,5%	73,9%	-5,6%
Apurímac	24	47	23	92,5%	89,6%	-2,9%
Amazonas	36	45	9	95,3%	89,7%	-5,6%
Huancavelica	23	42	19	82,3%	91,3%	9,0%
Pasco	24	32	8	66,8%	65,0%	-1,8%
Tumbes	28	29	0	89,4%	72,1%	-17,4%
Madre de Dios	15	23	8	78,3%	82,1%	3,7%
Moquegua	17	19	2	64,5%	53,3%	-11,2%

Fuente: INEI - Encuesta Nacional de Hogares sobre Condiciones de Vida y Pobreza (ENAHO), 2007 y 2018.

Elaboración: MTPE – DGPIT – Dirección de Supervisión y Evaluación (DSE).

3. Conclusiones

En el presente diagnóstico del empleo informal en el Perú realizada a partir de la Encuesta Nacional de Hogares sobre Condiciones de Vida y Pobreza (ENAHO) del Instituto Nacional de Estadística e Informática (INEI), se observa que el 72,4% de los trabajadores (un poco más de 12 millones de personas) laboraron en condiciones de informalidad en el año 2018; es decir, 7 de cada 10 trabajadores laboraron informalmente sin contar con los beneficios sociales de ley o que trabajaron en empresas que evaden la administración tributaria.

Esta problemática se ha agudizado en los últimos años, pues durante el periodo 2007-2018, la cantidad de trabajadores con empleo informal se ha incrementado a una razón de 74 mil por año en promedio, cifra que se ha acentuó en el último quinquenio (2014-2018) al crecer en promedio 119 mil por año.

Por otro lado, se encuentra relaciones interesantes entre el empleo informal respecto algunas variables socio-laborales, las cuales se describen a continuación:

- Se observa que mientras mayor sea el tamaño de la empresa, menor será la concentración de trabajadores informales y la tasa de empleo informal.
- Se encuentra que a mayor sea el ingreso laboral del trabajador respecto a la RMV, tiene una menor participación en la informalidad y tasa de empleo informal.
- Se tiene que mientras mayor sea el nivel educativo de los trabajadores, menor será su incidencia en el empleo informal y menore será la tasa de empleo informal.

Asimismo, esta problemática afecta a segmento de trabajadores con diversos matices, principalmente, los trabajadores que están más propensos ocuparse en empleos informales; es decir, que tienen las mayores tasas de empleo informal, son las mujeres, los más jóvenes, con bajo nivel educativo, se desempeñan en unidades productivas pequeñas, laboran como trabajadores independientes, pertenecen a la rama agricultura y servicios, y perciben ingresos laborales que no superan a la RMV.

Además, en algunos de estos grupos de trabajadores informales se viene observando en los últimos años una tendencia creciente en su evolución, principalmente, en los hombres, adultos de 30 a más años de edad, con educación secundaria culminada, se desempeñan como trabajadores independientes, los de unidades productivas más pequeñas, pertenecientes al sector Servicios, y aquellos que perciben un ingreso laboral por encima a 1 RMV hasta menos de 2 RMV.

De la misma manera, la mayoría de estos hallazgos se cumplen para los asalariados del sector privado, quienes resultan ser el grupo de trabajadores dependientes que tienen una mayor presencia en el empleo informal con 3,9 millones trabajadores informales y con una tasa de empleo informal del 62,0% en el 2018.

4. Referencias

- ✓ Bertranou et al (2013). Informalidad, calidad del empleo y segmentación laboral en Argentina. Documento de Trabajo N° 2 de la Oficina de la OIT en Argentina.
- ✓ INEI (2018). Producción y empleo informal en el Perú. Cuenta Satélite de la Economía Informal 2007-2017.
- ✓ Kucera, David y Roncolato, Leanne (2008). El trabajo informal. Dos asuntos clave para los programas políticos. Revista Internacional del Trabajo, vol. 127 (2008), N° 4.
- ✓ Loayza, Norman (2008). Causas y consecuencias de la informalidad en el Perú.
- ✓ OIT (2015). Formalizando la informalidad juvenil: experiencias innovadoras en América Latina y el Caribe. Lima: OIT; Oficina Regional para América Latina y el Caribe, abril 2015.
- ✓ OIT-FORLAC (2014). El Empleo informal en México: situación actual, políticas y desafíos.
- ✓ Ortiz, C., Uribe, J. & García, G. (2007). Informalidad y subempleo: un modelo probit aplicado al Valle del Cauca. Revista Sociedad y Economía, 13, 104.
- ✓ Yamada, Gustavo y Chacaltana, Juan (2009). "Calidad del empleo y productividad laboral en el Perú". BID-Research Department, Documento de trabajo #691 RG-K1097.