

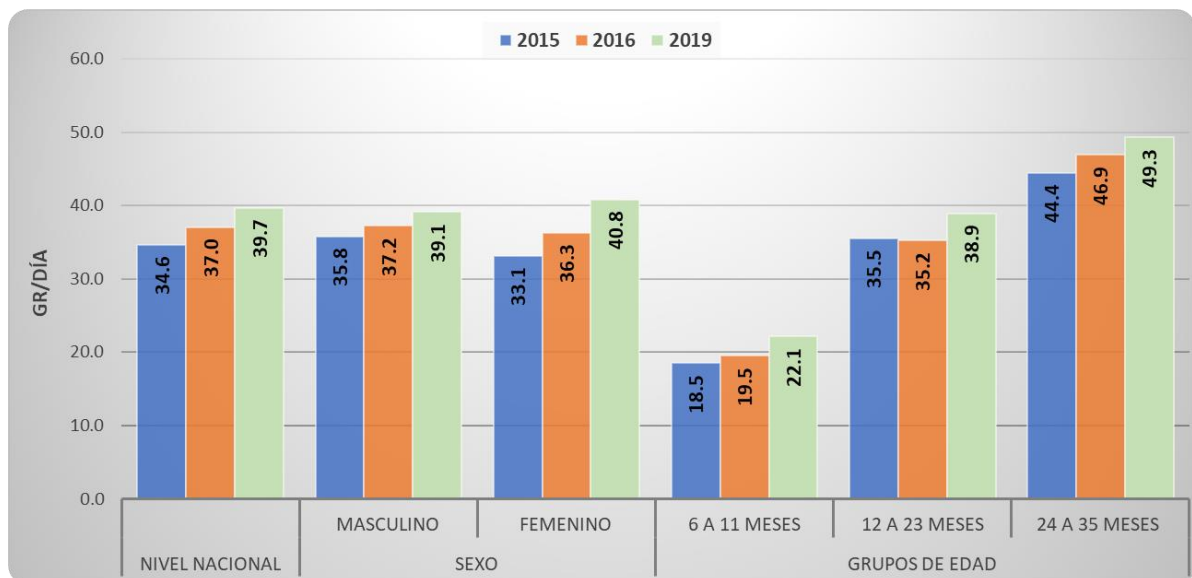
## 1.2 Ingesta de proteínas en niños de 6 a 35 meses

Según los resultados de la encuesta VIANEV, a nivel nacional, entre los años 2015 y 2019 el consumo usual de proteína en niños de 6 a 35 meses aumentó significativamente de 34,6 g/día (32,6 y 36,6 LI y LS al 95% de confianza) a 39,7 g/día (37,8 y 39,8 LI y LS al 95% de confianza).

De la misma manera, la ingesta usual se incrementó de manera significativa en mujeres y en todos los grupos de edad entre los años 2015 y 2019.

Por otro lado, se observa que, la mediana de consumo en los niños de 24 a 35 meses duplica a lo observado en niños menores de un año en todos los periodos evaluados.

### Mediana de consumo de Proteínas de los niños de 6 a 35 meses según sexo y grupos de edad. Perú, 2015-2019



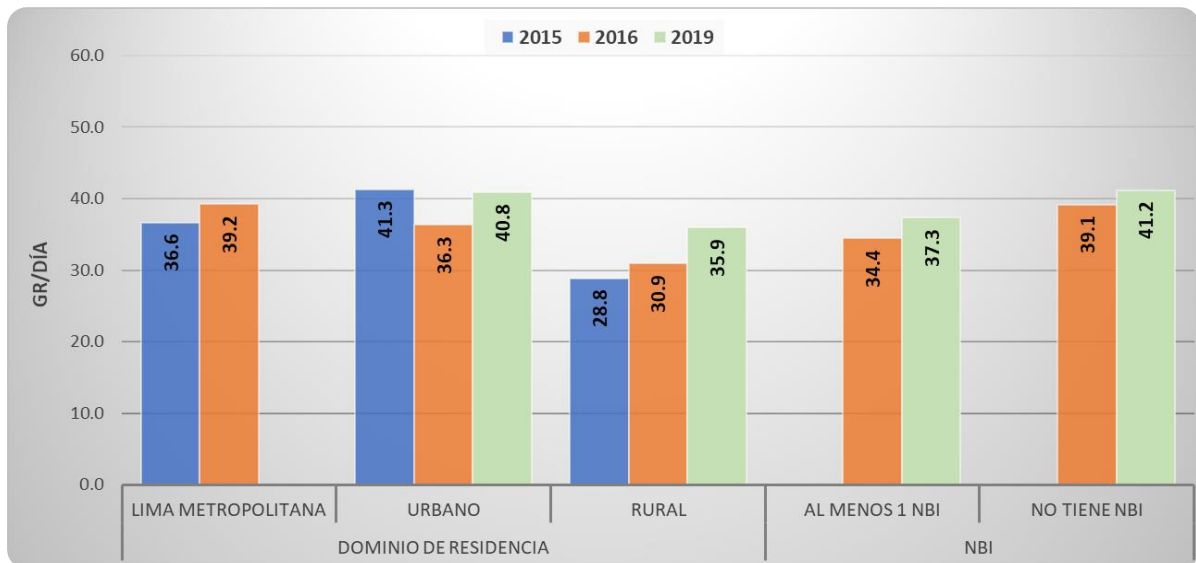
Elaborado por el INS/CENAN/DEVAN/EN

**Fuente:** Corresponden a INS/CENAN/DEVAN: Informe Técnico: Encuesta Vigilancia alimentaria nutricional por etapas de vida (VIANEV)- Niños 2015 / Informe Técnico: Estado nutricional, consumo aparente de lactancia materna y consumo de alimentos en niños menores de 3 años de la encuesta Vigilancia Alimentaria y Nutricional por etapas de vida- VIANEV 2016 / Informe Técnico: Estado nutricional y consumo de alimentos del niño menor de 3 años de la Encuesta Vigilancia Alimentaria y Nutricional por Etapas de Vida - VIANEV 2019.

Según dominios de residencia, se puede observar un aumento significativo en la mediana de consumo usual de proteínas en el dominio rural, presentando cifras de 28,86 g/día (25,0 y 31,2 LI y LS al 95% de confianza) en el año 2015 y 35,9 g/día (34,2 y 36,4 LI y LS al 95% de confianza) en el 2019; mientras que en el dominio urbano se mantiene estable.

De acuerdo al NBI, no se observaron incrementos significativos en los niños con y sin NBI entre los años 2016 y 2019.

### Mediana de consumo de Proteínas de los niños de 6 a 35 meses según dominio de residencia y NBI, 2015-2019



Elaborado por el INS/CENAN/DEVAN/EN

**Fuente:** Corresponden al INS/CENAN/DEVAN: Informe Técnico: Encuesta Vigilancia alimentaria nutricional por etapas de vida (VIANEV)- Niños 2015 / Informe Técnico: Estado nutricional, consumo aparente de lactancia materna y consumo de alimentos en niños menores de 3 años de la encuesta Vigilancia Alimentaria y Nutricional por etapas de vida- VIANEV 2016 / Informe Técnico: Estado nutricional y consumo de alimentos del niño menor de 3 años de la Encuesta Vigilancia Alimentaria y Nutricional por Etapas de Vida - VIANEV 2019.

Respecto a la fuente de proteínas consumidas a través de la dieta por los niños de 6 a 35 meses, se estimó que, en el año 2019, el 60.7% de las proteínas provino de alimentos de origen animal.

El consumo de proteínas de origen animal tuvo una mediana de 23,0 g/día (21,8 y 23,1 LI y LS al 95% de confianza). La mediana de ingesta fue ligeramente mayor en mujeres (24,6 g/día) que en los hombres (22,5 g/día) e incrementó con la edad, siendo de 14,6 g/día entre los 6-11 y 29,1 g/día entre los 24-35 meses.

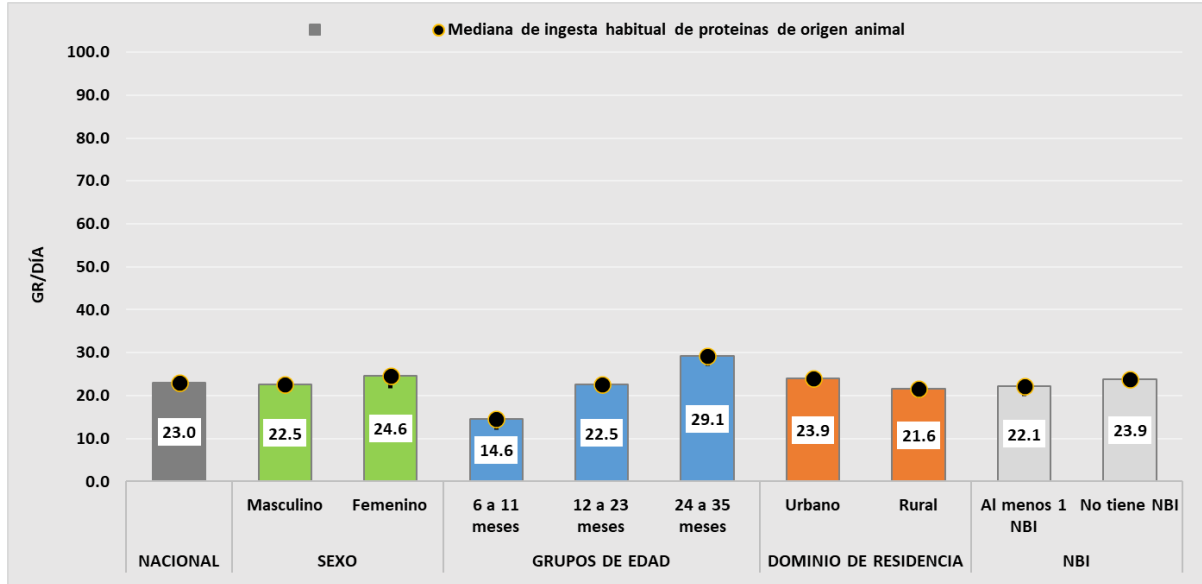
Se apreció que, los niños del dominio rural tuvieron una mediana de consumo menor de proteína de origen animal (21,6 g/día) respecto al dominio urbano (23,9 g/día). De la misma manera, los niños con al menos una NBI tuvieron una mediana de consumo de 22,1 g/día, cifra ligeramente menor a la encontrada en los niños sin NBI (23,9 g/día).

Por otro lado, en el año 2019, el consumo usual de proteína de origen vegetal en los niños de 6 a 35 meses tuvo una mediana de 14,9 g/día (14,3 y 14,9 LI y LS al 95% de confianza), presentando valores cercanos entre mujeres y hombres (14,7 g/día y 15,0 g/día respectivamente) e incrementando con la edad, siendo de 7,1 g/día entre los 6-11 y 19,1 g/día entre los 24-35 meses.

Según dominio de residencia, los niños del dominio rural tuvieron una mediana de consumo menor de proteína de origen vegetal (14,1 g/día) que aquellos del dominio urbano (15,0 g/día); mientras que, los niños con al menos una NBI tuvieron una mediana de

consumo inferior a lo encontrado en los niños sin NBI (13,9 g/día y 15,3 g/día respectivamente).

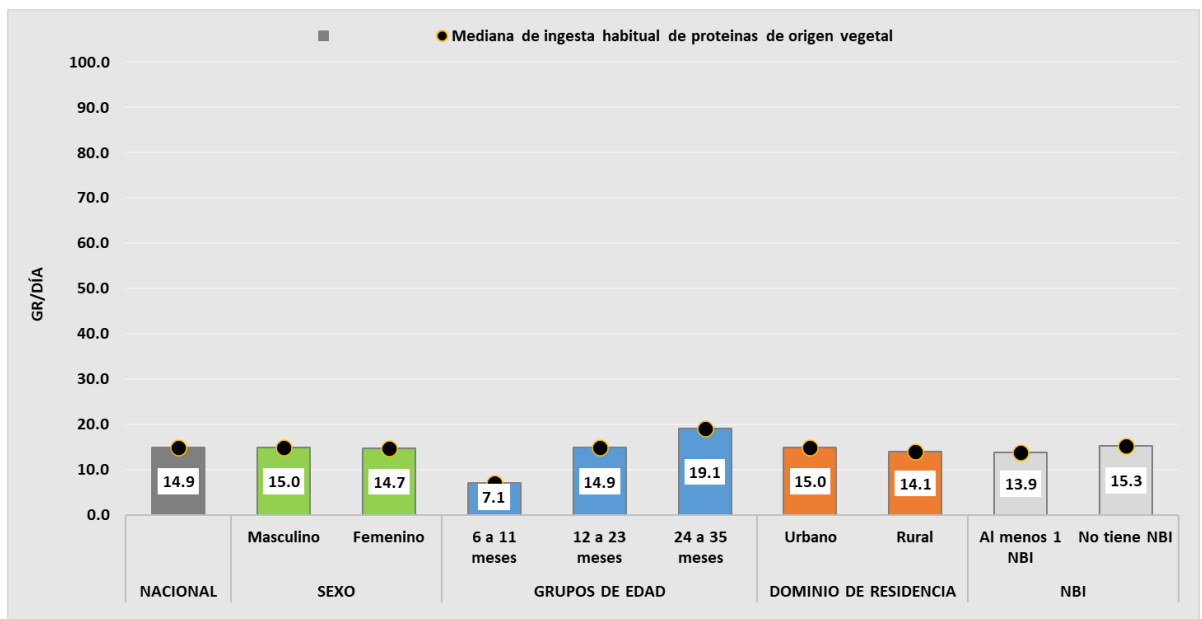
**Mediana de consumo de Proteínas de origen animal de los niños de 6 a 35 meses, a nivel nacional y según características. Perú, 2019**



Elaborado por el INS/CENAN/DEVAN/EN

**Fuente:** INS/CENAN/DEVAN Informe Técnico: Estado nutricional y consumo de alimentos del niño menor de 3 años de la Encuesta Vigilancia Alimentaria y Nutricional por Etapas de Vida - VIANEV 2019.

**Mediana de consumo de Proteínas de origen vegetal de los niños de 6 a 35 meses, a nivel nacional y según características. Perú, 2019**



Elaborado por el INS/CENAN/DEVAN/EN

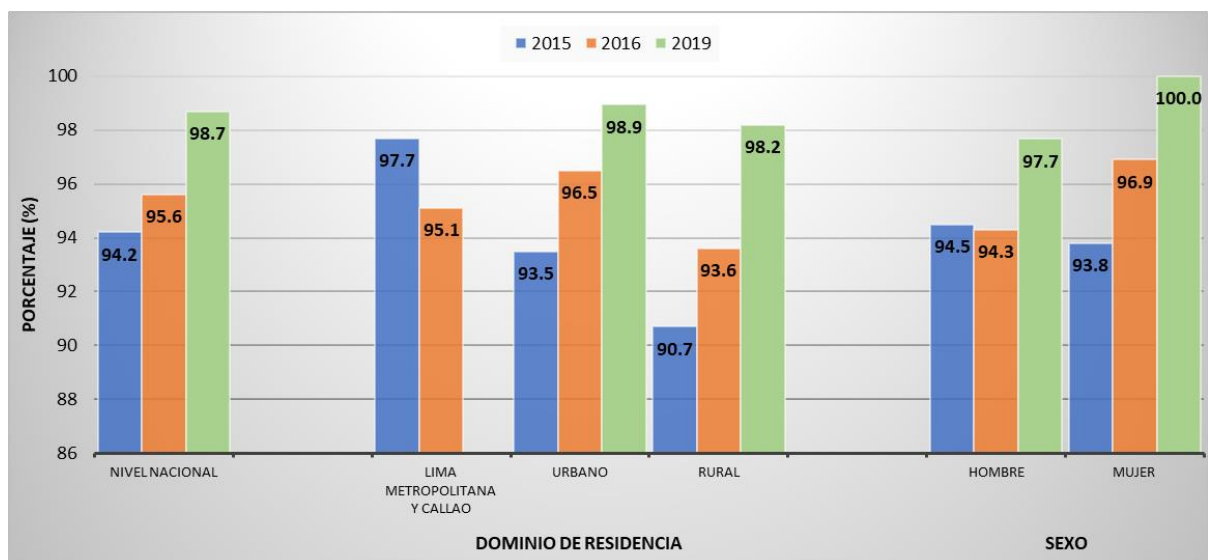
**Fuente:** INS/CENAN/DEVAN Informe Técnico: Estado nutricional y consumo de alimentos del niño menor de 3 años de la Encuesta Vigilancia Alimentaria y Nutricional por Etapas de Vida - VIANEV 2019.

En el caso de proteínas se consideró que el niño cubrió sus requerimientos cuando consumió el 100% de lo recomendado; cifras inferiores fueron consideradas como “no cubrir” (06-11 meses= 1,12 x Peso Ideal-PI, 12-17 meses= 0,95 x PI, 18-23 meses= 0,85 x PI y 24-35 meses= 0,79 x PI).

Entre los años 2015 y 2019, el porcentaje de niños de 6 a 35 meses que cubrieron sus requerimientos de proteínas aumentó significativamente de 94.2% (IC95% 92.0-97.1) a 98.7% (IC95% 97.5-99.4).

En el dominio de residencia rural, se observó un aumento no significativo de 7.5 pp en el porcentaje de niños que cubrieron sus requerimientos de proteína. Por otro lado, se evidencia un incremento significativo en ambos, cubriendo sus requerimientos de proteínas el 100% en las mujeres, pero muy cerca de lograrlo en los varones.

### Proporción de niños de 6-35 m que cubren los requerimientos de Proteínas según dominio de residencia y sexo. Perú, 2015-2019



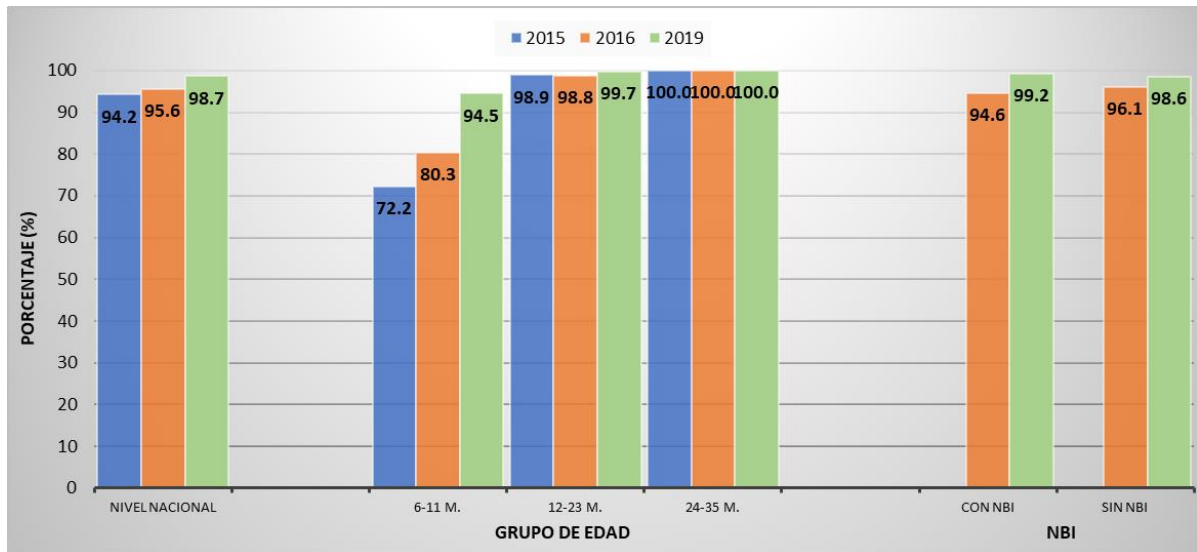
Elaborado por el INS/CENAN/DEVAN/EN

**Fuente:** Corresponden al INS/CENAN/DEVAN: Informe Técnico: Encuesta Vigilancia alimentaria nutricional por etapas de vida (VIANEV)- Niños 2015 / Informe Técnico: Estado nutricional, consumo aparente de lactancia materna y consumo de alimentos en niños menores de 3 años de la encuesta Vigilancia Alimentaria y Nutricional por etapas de vida- VIANEV 2016 / Informe Técnico: Estado nutricional y consumo de alimentos del niño menor de 3 años de la Encuesta Vigilancia Alimentaria y Nutricional por Etapas de Vida - VIANEV 2019.

Al analizar los resultados por grupos de edad, se pudo observar que los grupos de 12-23 meses y 24-35 meses cubrieron casi en su totalidad sus requerimientos de proteínas en los tres años evaluados. Por otro lado, el grupo de 6-11 meses aumento significativamente su porcentaje de cobertura de 72.2% (IC95% 64.3-80.1) en el 2015 a 94.5% (IC95% 88.7-97.4) en el 2019.

El porcentaje de niños que cubrió sus requerimientos de proteínas fue muy cercano según NBI.

### Proporción de niños de 6-35 m que cubren los requerimientos de Proteínas según grupos de edad y NBI. Perú, 2015-2019



Elaborado por el INS/CENAN/DEVAN/EN

**Fuente:** Corresponden al INS/CENAN/DEVAN: Informe Técnico: Encuesta Vigilancia alimentaria nutricional por etapas de vida (VIANEV)- Niños 2015 / Informe Técnico: Estado nutricional, consumo aparente de lactancia materna y consumo de alimentos en niños menores de 3 años de la encuesta Vigilancia Alimentaria y Nutricional por etapas de vida- VIANEV 2016 / Informe Técnico: Estado nutricional y consumo de alimentos del niño menor de 3 años de la Encuesta Vigilancia Alimentaria y Nutricional por Etapas de Vida - VIANEV 2019.