



Ministerio de Energía y Minas
Dirección General de Electricidad

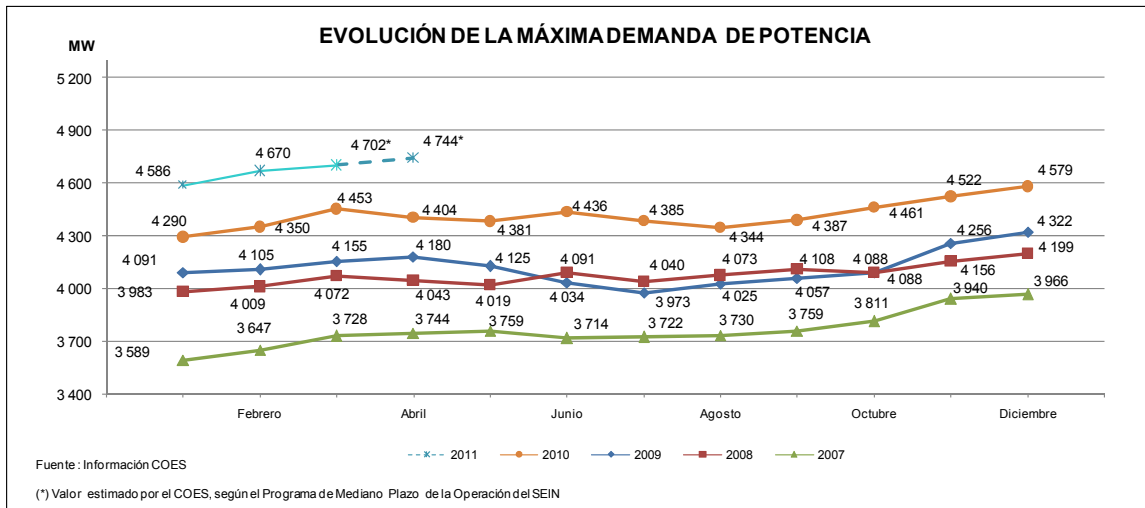
ESTADÍSTICA ELÉCTRICA N°03
Febrero - Marzo 2011



I.- COMPORTAMIENTO MENSUAL A NIVEL NACIONAL: MÁXIMA DEMANDA, PRODUCCIÓN Y VENTA DE ENERGÍA ELÉCTRICA 2007 - 2011

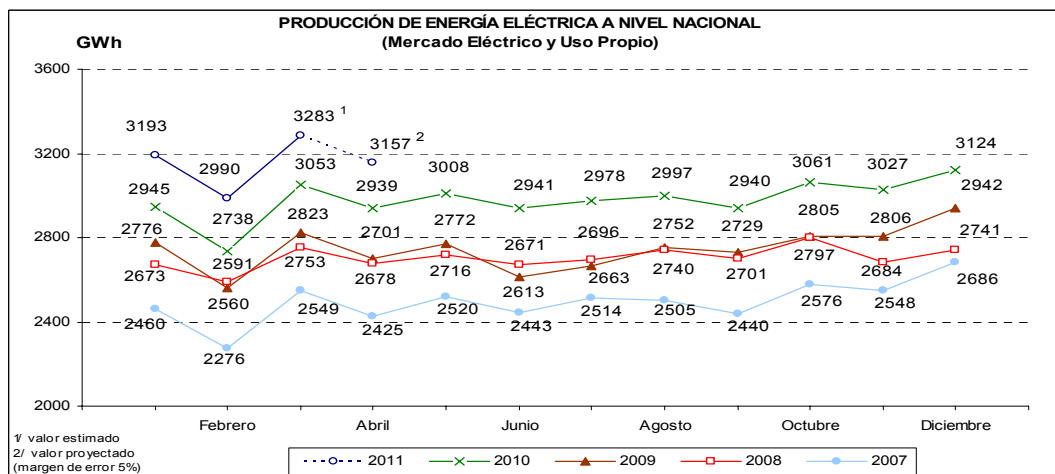
I.1 Máxima Demanda

La máxima demanda del Sistema Eléctrico Interconectado Nacional (SEIN) en febrero del año 2011 fue 4 670 MW (registrada el día 24 de febrero de 2011 a las 19:45 horas), cifra que representa un crecimiento de 7,4 % respecto al mes de febrero del año 2010. Los incrementos respecto a la máxima demanda de febrero para los años 2009, 2008 y 2007 fueron de 6,0%, 8,5% y 19,3% respectivamente. Para el mes de marzo del 2011 la máxima demanda llegue a 4 702 MW, es decir, 5,6% mayor al registrado en el mes similar del año 2010.



I. 2 Producción de energía febrero 2011 y estimado a marzo¹ 2011

La producción mensual a nivel nacional en febrero del año 2011 se calcula en 2 990 GW.h, 9,2% mayor que la producción de mismo mes del año anterior. Con relación a febrero del 2009, fue superior en 16,8%, y con respecto al año 2008 aumentó 15,4%. La producción de energía eléctrica para el mes de marzo del 2011 se estima en 3 283 GWh y para el mes de abril, estaría alrededor de 3 157 Gwh.



1/ : Valor estimado, calculado en base a la información diaria del COES y a la histórica de los Sistemas Aislados de la DGE.

(*) Preliminar al 07 - 03 - 2011



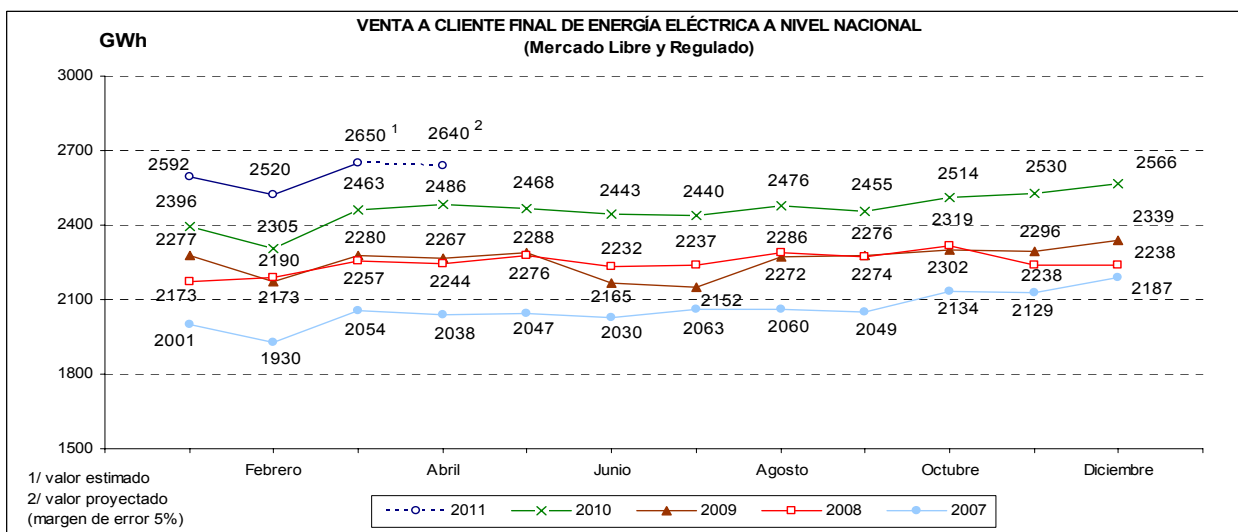
**Ministerio de Energía y Minas
Dirección General de Electricidad**

ESTADÍSTICA ELÉCTRICA N°03



I.3 Venta de energía en febrero 2011 y estimada a marzo¹ 2011.

La venta de energía a clientes finales a nivel nacional durante el mes de febrero de 2011 llegó a 2 520 GWh y fue 9,3% mayor con relación a la venta del mismo periodo del año anterior. Con relación a febrero de 2009, el volumen de venta aumentó en 16,0%; y respecto al año 2008 el incremento fue 15,1%. La venta de electricidad a clientes finales para marzo del 2011 se estima en 2 650 GWh, y para el mes de abril llegaría alrededor de 2 640 GWh.



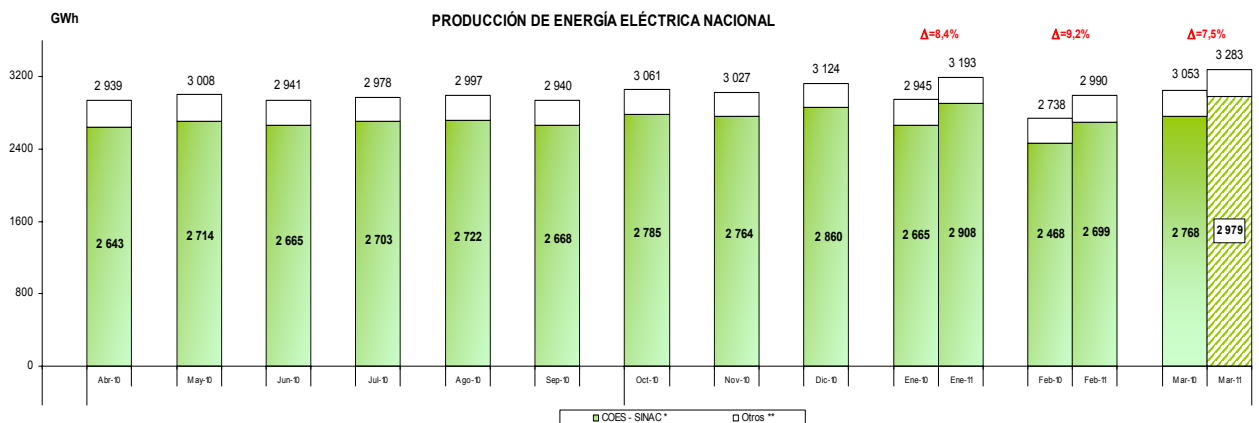
1/ : Valor estimado, calculado en base a la información registrada sobre la venta a los clientes libres y regulados

(*) Preliminar al 07 - 03 - 2010

II. INCREMENTOS DE PRODUCCIÓN DE ENERGÍA ELÉCTRICA MENSUAL A NIVEL NACIONAL 2011

II.1 Producción COES - SINAC y Otros

En el mes de febrero 2011 el total generado por las unidades asociadas al COES-SINAC aumentó de 2 468 a 2 699 GWh, 9,4% más que el periodo similar del año precedente. Se estima que para el mes de marzo del 2011 las unidades COES - SINAC generen en su conjunto alrededor de 2 979 GWh.



(*) : El COES - SINAC representa, en promedio, aproximadamente el 91% del total nacional

(**) : Incluye generación No Coes, Aislados y Generadores de Uso Propio



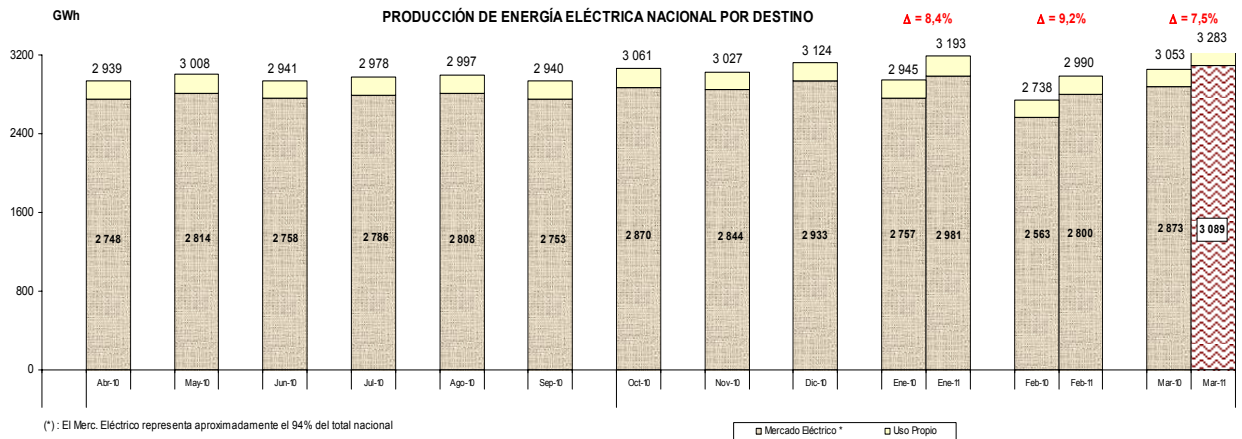
Ministerio de Energía y Minas
Dirección General de Electricidad

ESTADÍSTICA ELÉCTRICA N°03



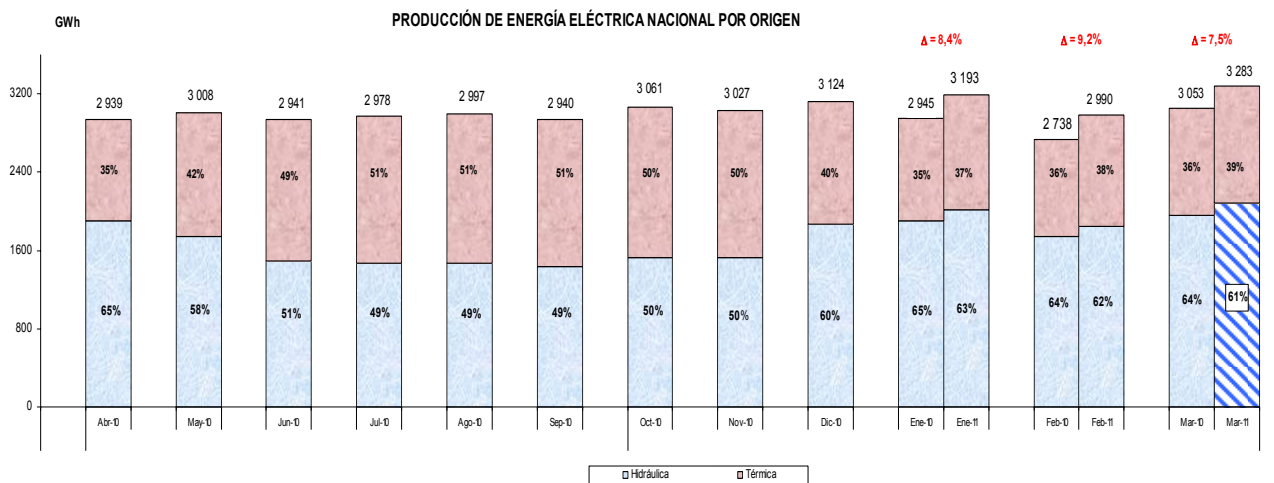
II.2 Producción por destino

En febrero de 2011 la producción de energía en las empresas del mercado eléctrico crecieron de 2 563 a 2 800 GWh, es decir, 9,2% mayor al mes similar del año 2010, y para marzo del 2011 se estima que la producción para este grupo de empresas llegue alrededor de 3 089 GWh.



II.3 Producción por origen

En cuanto a la producción por fuente a nivel nacional, para febrero 2011 la participación de la generación termoeléctrica aumentó de 36% a 38% (de 989 GWh a 1 148 GWh), y para el mes de marzo del 2011 se estima que la generación térmica llegue a 1 201 GWh, cuya participación sería el 39% del total nacional estimado.





Ministerio de Energía y Minas
Dirección General de Electricidad

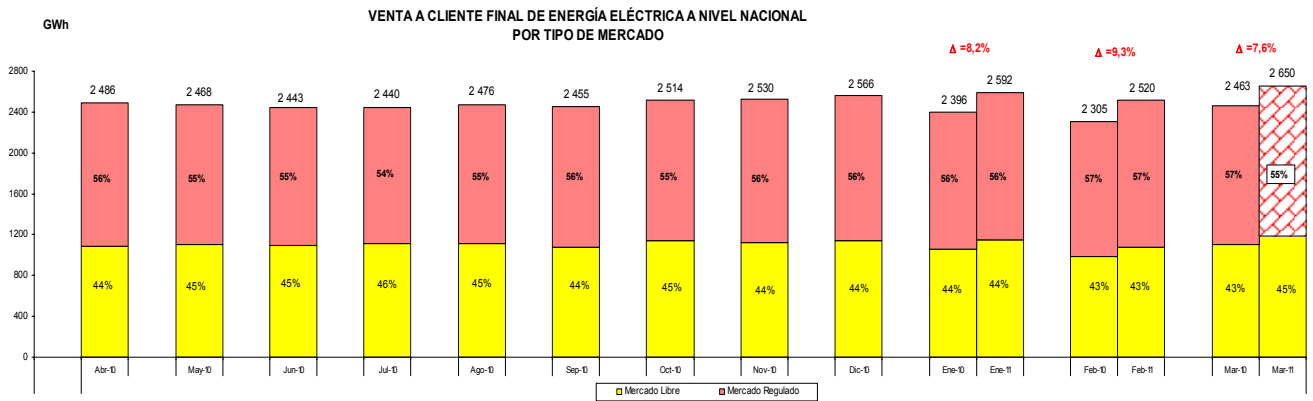
ESTADÍSTICA ELÉCTRICA N°03



III. INCREMENTOS DE LA VENTA DE ENERGÍA A CLIENTES FINALES 2009 – 2010

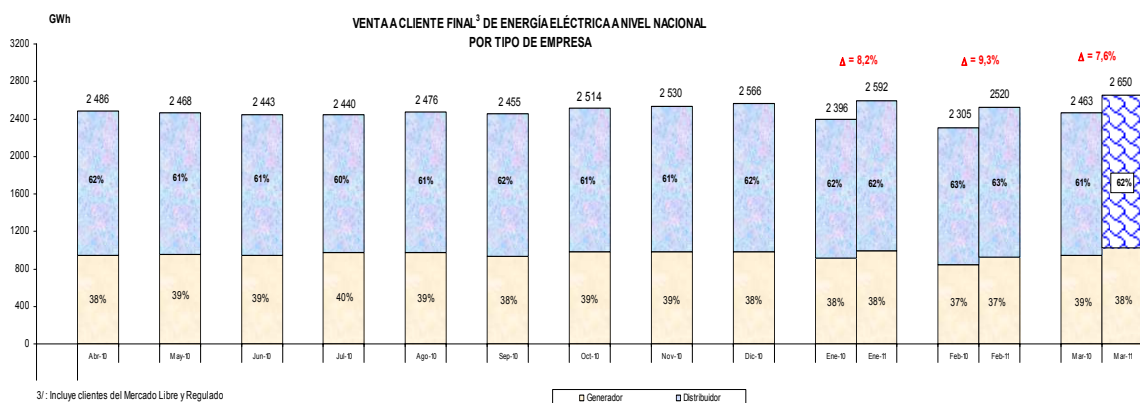
III.1 Venta por tipo de mercado

En el mes de febrero 2011 no tuvo variante la estructura de venta a clientes finales según el tipo de mercado, respecto al mismo mes del año anterior, es decir, 43% (1 078 GWh) de la venta total fue al mercado libre y 57% (1 442 GWh) al mercado regulado. Para el tercer mes del presente año, se estima que la participación de la venta al mercado libre mantenga similar proporción, es decir, 1 189 GWh y 1 461 GWh al mercado regulado, de un total estimado en 2 650 GWh.



III.2 Venta por tipo de empresa

En febrero de 2011, las distribuidoras vendieron a clientes finales el 63% (1 596 GWh) de la energía total vendida, y el 37% fue la participación de los generadores (925 GWh), comportamiento similar respecto al mismo período del año anterior. Para el siguiente mes se estima que la venta de los distribuidores a clientes finales llegue alrededor de 1 630 GWh, que representaría el 62% de lo comercializado a nivel nacional.



3/: Incluye clientes del Mercado Libre y Regulado



Ministerio de Energía y Minas
Dirección General de Electricidad

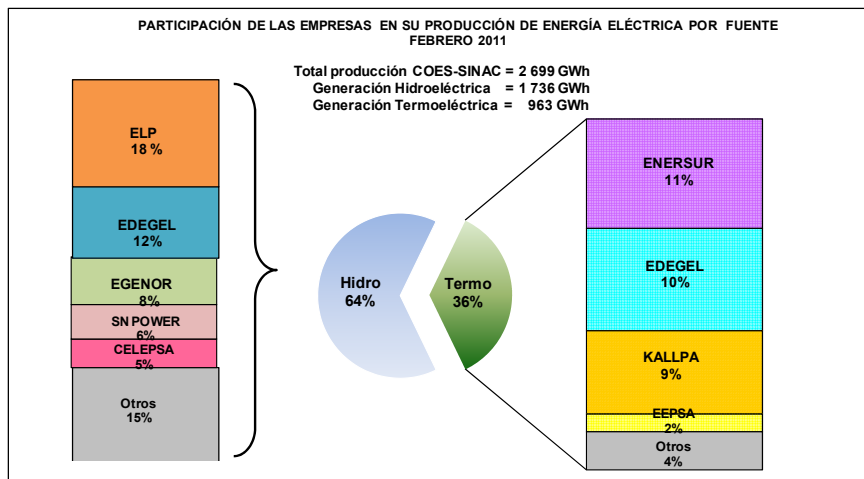
ESTADÍSTICA ELÉCTRICA N°03



IV. PRODUCCIÓN POR EMPRESA, ORIGEN, TIPO DE TECNOLOGÍA Y RECURSO ENERGÉTICO

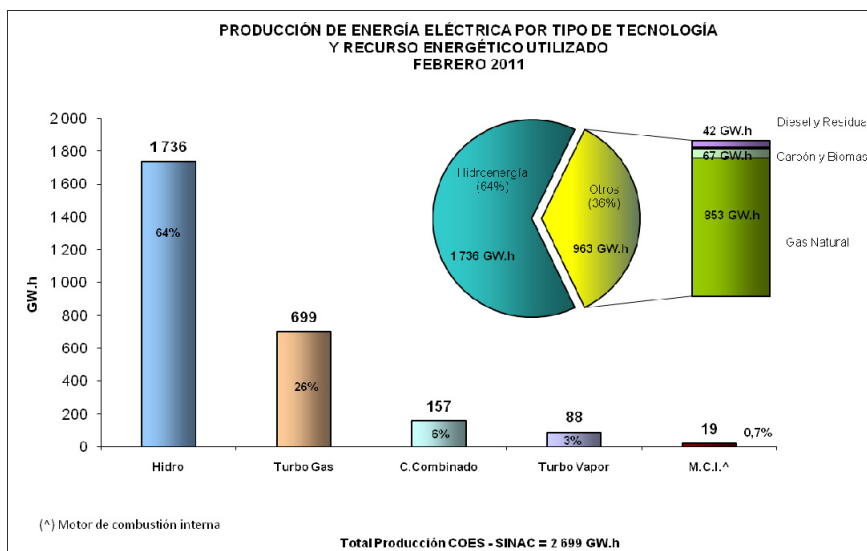
IV.1 Producción del mercado eléctrico por origen y por empresa

En la producción de energía eléctrica registrada por el COES - SINAC para el mes de febrero, se observó una participación del 64% en generación hidráulica. Del total de producción hidroeléctrica, Electroperú generó 18% (485 GW.h), seguido por Edegel con 12% (324 GW.h), Egenor con 8% (217 GW.h) y, SN Power, Celepsa y otras empresas, con 6%, 5% y 15% respectivamente. En la generación de origen térmico las empresas con mayor participación fueron: Enersur con 11% (300 GW.h); Edegel con 10% (279 GW.h); y las demás empresas tuvieron una participación de 15% respecto del total nacional.



IV.2 Producción del mercado eléctrico por tipo de tecnología y recurso energético

En el mes de febrero, los generadores hidroeléctricos aportaron la mayor producción de energía, ascendiendo a 1 736 GW.h (64% del total producción del COES - SINAC). En cuanto al tipo de tecnología de las centrales termoeléctricas, los grupos turbogas generaron 699 GW.h (26%); las unidades de ciclo combinado 157 GW.h (6%) y el 4% restante corresponde a la tecnología turbo vapor y motores de combustión interna.





Ministerio de Energía y Minas
Dirección General de Electricidad

ESTADÍSTICA ELÉCTRICA N°03



V. PRODUCCIÓN DE ENERGÍA POR EMPRESAS DEL MERCADO ELÉCTRICO * (MWh)

El Cuadro N°1 muestra en el mes de febrero San Gabán muestra un incremento significativo de 100% respecto a igual mes de 2010. Asimismo, en este mes también crecieron respecto a febrero de 2010, Kallpa (52%), Egasa (49%) y Edegel (20%). Por otro lado, empresas como, Electroperú y Enersur tuvieron una disminución de su producción de 15% y 6%.

Similarmen te a meses anteriores, la mayor producción hidroeléctrica en el mes de febrero correspondió a Electroperú, Edegel, y Egenor. En cuanto a la producción térmica, Enersur tuvo una participación importante seguida de Edegel y Kallpa según se muestra en la Figura N° 2.

Cuadro N° 1

N°	Principales empresas	Enero			Febrero			Acumulado 2011		
		2010	2011	Δ 11/10	2010	2011	Δ 11/10	2010	2011	Δ 11/10
1	EDEGEL S.A.A. (4)	550 663,0	708 360,8	29%	502 335,4	603 507,2	20%	1 052 998,4	1 311 868,0	25%
2	Electroperú S.A.	660 870,7	568 384,8	-14%	590 931,2	500 082,3	-15%	1 251 801,8	1 068 467,1	-15%
3	Energía del Sur S.A.	422 402,9	301 604,4	-29%	411 385,5	387 556,1	-6%	833 788,3	689 160,5	-17,3%
4	Kallpa Generación S.A.	138 928,7	298 448,4	115%	151 079,8	228 933,6	52%	290 008,5	527 382,0	82%
5	Duke Energy International - Egenor S en C por A.	242 512,2	246 457,8	2%	210 352,5	226 216,6	8%	452 864,6	472 674,5	4%
6	SN Power Perú S.A	0,0	162 759,1	--	0,0	155 895,1	--		318 654,2	--
7	Compañía Eléctrica El Platanal S.A.	310,7	138 898,5	--	41 049,5	128 169,5	212%	41 360,2	267 068,0	546%
8	Chinango S.A.C. (5)	126 808,9	127 143,2	0%	116 305,4	110 416,9	-5%	243 114,3	237 560,1	-2%
9	Empresa de Generación Eléctrica de Arequipa S.A.	60 105,8	84 021,5	40%	59 986,4	89 561,9	49%	120 092,3	173 583,4	45%
10	Empresa de Generación Eléctrica San Gabán S.A.	76 985,8	82 657,3	7%	36 632,0	73 207,6	100%	113 617,8	155 864,9	37%
11	Empresa de Generación Eléctrica Machupicchu S.A.	50 997,7	62 594,3	23%	52 325,1	54 676,6	4%	103 322,8	117 270,9	13%
12	Otros	426 413,3	200 017,9	-53%	390 612,1	241 460,0	-38%	817 025,4	441 477,9	-46%
TOTAL		2 756 999,7	2 981 348,0	8%	2 562 994,6	2 799 683,3	9%	5 319 994,3	5 781 031,3	9%

(4) A partir de Junio del año 2006, la empresa Edegel es titular de la concesión para operar la Central Térmica de Ventanilla (RM N° 298-2007-MEM/DM – 22.06.07)

(5) A partir de Mayo del año 2009, la empresa Chinango es el titular de la concesión de las centrales hidroeléctricas Chimay y Yanango (RS N° 032-2009-EM -24.05.09 – RS N° 037-009-EM-29-05-09)

(*) Preliminar al 07. 03. 2011

Figura N° 1

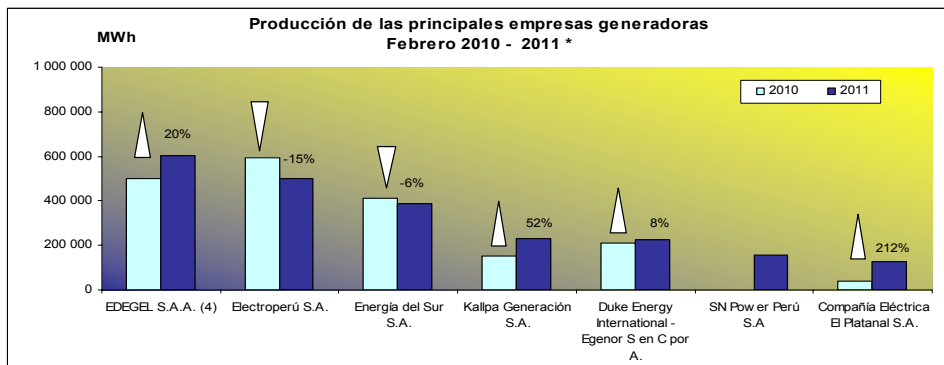


Figura N° 2

