



EN ALERTA

✓ **SENAMHI pronostica precipitaciones en la sierra para el 14 y 15 de febrero**

Entre el miércoles 14 y el jueves 15 de febrero se registrarán precipitaciones (nieve, granizo, aguanieve y lluvia) de moderada a fuerte intensidad en la sierra, pronosticó el SENAMHI en su aviso meteorológico N° 039, fechas en que se esperan acumulados de lluvia cercanos a los 18 mm/día en la sierra norte, próximos a los 20 mm/día en la sierra centro y valores alrededor de los 20 mm/día en la sierra sur.

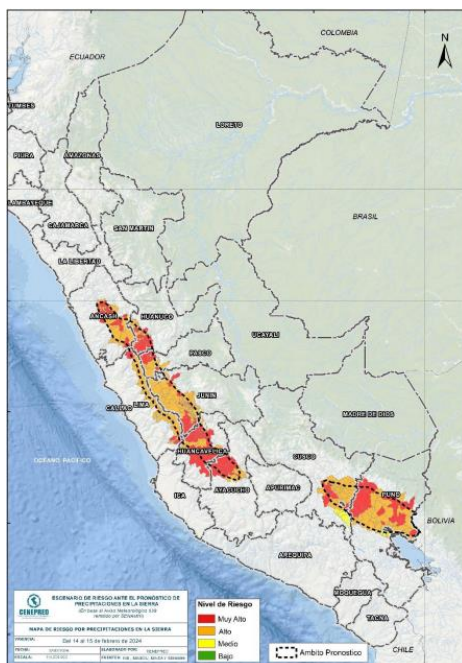


Además, se pronostica granizo en zonas por encima de los 2800 m s. n. m. y nieve en localidades sobre los 4000 m s. n. m., de la sierra centro y sur, y se prevé lluvia de manera localizada en zonas cercanas al litoral de la costa norte y centro. Este fenómeno estará acompañado de descargas eléctricas y ráfagas de viento con velocidades cercanas a los 35 km/h, y comprende a Áncash, Apurímac, Arequipa, Ayacucho, Cajamarca, Cusco, Huancavelica, Huánuco, Ica, Junín, La Libertad, Lima, Moquegua, Pasco, Puno y Tacna.

✓ **Precipitaciones en la sierra exponen a 335 distritos a riesgos de movimientos de masa**

Tras el anuncio del SENAMHI respecto a las precipitaciones en la sierra desde el miércoles 14 hasta el jueves 15 de febrero, el Centro Nacional de Estimación, Prevención y Reducción del Riesgo de Desastres (CENEPRED) estimó que 335 distritos se encuentran en riesgo de verse afectados por deslizamientos, huacos u otro tipo de movimientos en masa.

Según al escenario de riesgo elaborado por dicha entidad, la región Huancavelica presenta 24 jurisdicciones en **riesgo muy alto**, seguido de Áncash (19), Junín (16), Huánuco (15), Ayacucho (14), Puno (14), Pasco (8), Cusco (7) y Lima (5); en tanto, 213 distritos de dichos departamentos se encuentran en **riesgo alto**.



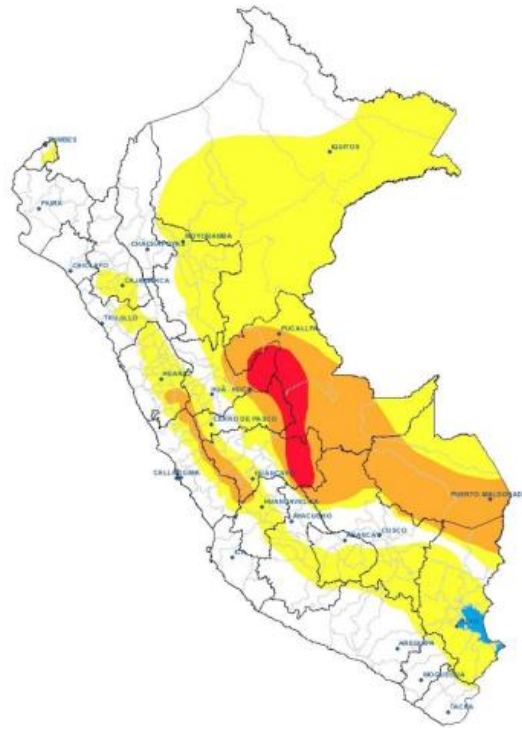
✓ Condiciones del tiempo para hoy

- Para hoy martes 13 de febrero se esperan acumulados de lluvia superiores a los 40 mm/día en la costa norte, por encima de los 25 mm/día en la sierra norte, cercanos a los 20 mm/día en la sierra centro y valores alrededor de los 22 mm/día en la sierra sur.
- Asimismo, se prevén acumulados de lluvia superiores a 50 mm/día en la selva norte, sobre los 45 mm/día en selva centro y valores por encima de los 65 mm/día en la selva sur.

✓ Pronóstico de lluvias de 24 horas

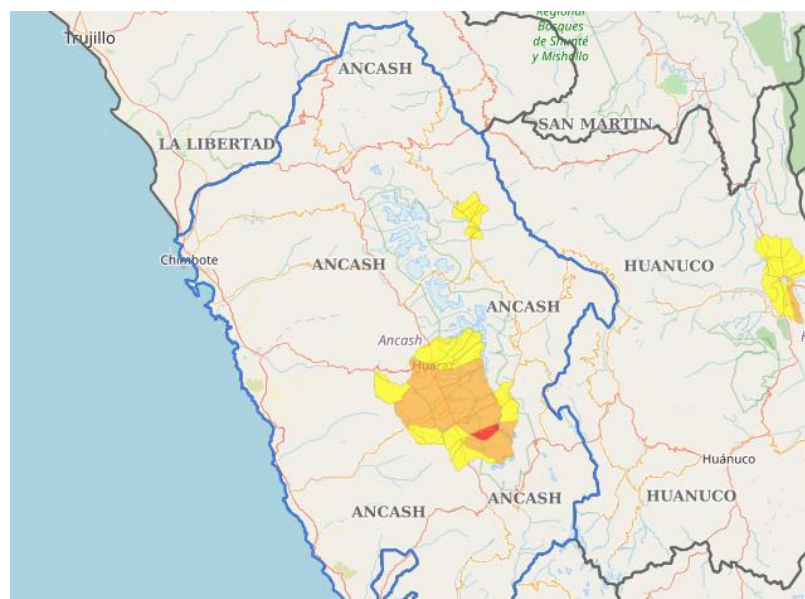
- **En la costa** se espera lluvia/chubascos de moderada intensidad (hasta de fuerte intensidad de forma localizada) acompañadas de descargas eléctricas y ráfagas de viento en Tumbes. Asimismo, se prevé lluvia ligera y dispersa en el resto de la costa norte y en la costa centro
- **En la sierra** se prevé precipitaciones (lluvia, granizo, nieve y aguanieve) de moderada a fuerte intensidad acompañadas de descargas eléctricas. Asimismo, existe probabilidad de granizo en localidades por encima de los 2800 m s. n. m. y nieve en zonas por encima de los 4000 m s. n. m. de la sierra centro y sur.

- En tanto, **en la selva** alta central y sur se esperan chubascos y/o lluvia de moderada a extrema intensidad acompañadas de descargas eléctricas y ráfagas de viento.



✓ **Activación de quebradas**

- El SENAMHI pronosticó, para las siguientes 24 horas, la activación de quebradas (**nivel rojo**) en las provincias de Huari y Recuay (**Áncash**).



✓ **Situación de las carreteras en Ayacucho**

Vías que se encuentran restringidas

- ❖ **Provincia de Huamanga, distrito de Vinchos:** tramo Carretera Los Libertadores - Puente Suyacuna - Pte. Apacheta - Ccenhuacucho - Ayacucho, sector Occollo - Arizona Km 264+000 - Km 294+000, de la Red Vial Nacional PE-28A debido a erosión de la plataforma. Provías Nacional (PVN) Ica realiza servicios de parchado superficial para la atención de la emergencia vial.
- ❖ **Provincia de Huamanga, distrito de Vinchos:** tramo Carretera Los Libertadores - Puente Suyacuna - Pte. Apacheta - Ccenhuacucho - Ayacucho, sector Anchachuasi - Huamanga Km 295+000 - Km 330+300, de la Red Vial Nacional PE-28A a consecuencia de erosión de la plataforma. PVN Zonal Ica realiza servicios de parchado superficial para la atención de la emergencia vial.
- ❖ **Provincia de Cangallo, distrito de Paras:** tramo Pte. Suyacuna - Pte. Apacheta - Ccenhuacucho - Ayacucho, sector Pte. Suyacuna - Chacapampa Km 129+000 - Km 264+000, de la Red Vial Nacional PE-28A por derrumbe. PVN Zonal Ica realiza la limpieza y eliminación de material con una retroexcavadora y un camión volquete.
- ❖ **Provincia de La Mar, distrito de Ayna:** tramo Machente- Tutumbaru, sector Tutumbaru Km 128+400 - Km 128+500, de la Red Vial Nacional PE-28B debido a derrumbe. PVN Zonal VRAEM realiza la eliminación de material con una excavadora.
- ❖ **Provincia de Huamanga, distrito de Santiago de Pischa:** tramo Seclla - Huayllapampa, sector Laramate - Ccayapachi Km 163+500 - Km 170+500, de la Red Vial Nacional PE-26B por huaco. PVN Zonal Huancavelica continúa los trabajos de limpieza de material con un cargador frontal y un camión volquete.



EMERGENCIA

✓ **Lima: familias fueron albergadas en zona segura tras incendio urbano San Miguel**

La Municipalidad Distrital de San Miguel, de la provincia y departamento de Lima, instaló 8 carpas en el estadio Adolfo Magallanes, a donde fueron evacuadas el mismo número de familias como medida de seguridad tras el incendio urbano que se registró la mañana del lunes 12 de febrero en la urbanización Miramar, en el mencionado distrito.

El fuego fue extinguido en horas de la noche por 33 unidades del Cuerpo General de Bomberos Voluntarios del Perú (CGBVP), quienes contaron con el apoyo de cisternas enviadas por SEDAPAL y los municipios de Miraflores, La Perla, Magdalena, La Victoria, Bellavista, Pueblo Libre, Callao, San Miguel y el Gobierno Regional del Callao; además de la Policía Nacional del Perú (PNP).

De acuerdo a la información brindada por los centros de operaciones de emergencia (COE) de la Municipalidad Metropolitana de Lima y del Ministerio de Salud, el evento ha reportado daños a 1 almacén de productos químicos y 10 personas heridas. De ellas, 3 fueron trasladadas a los hospitales Octavio Mongrut Muñoz y Arzobispo Loayza; asimismo, los otros 7 heridos fueron atendidos en foco.

Cabe destacar que esta mañana permanecían en el lugar efectivos del CGBVP ante cualquier imprevisto, y de la PNP resguardando el lugar.



✓ **Ucayali: evalúan daños por temporales en distrito de Huipoca**

La noche del 11 de febrero se produjeron temporales (lluvias y vientos fuertes) que ocasionaron daños materiales (viviendas y local público) en el caserío Nuevo Perú, distrito de Huipoca, provincia de Padre Abad, región Ucayali, razón por la cual las autoridades locales iniciaron la Evaluación de Daños y Análisis de Necesidades (EDAN).

De acuerdo a dicho proceso, se han reportado, preliminarmente, 30 viviendas afectadas y en locales públicos, mas no daños a la vida y salud de la población, quienes los más afectados pernoctan en las viviendas de familiares.





ACCIONES

✓ MIDAGRI instalará diques y barreras dinámicas en quebradas de alto riesgo

El Ministerio de Desarrollo Agrario y Riego (MIDAGRI), a través de la Autoridad Nacional del Agua (ANA), inició la ejecución de 21 proyectos de inversión pública para la instalación de diques de contención y barreras dinámicas en las quebradas de cinco distritos de las provincias de Lima y Huarochirí.



El jefe de la ANA, Juan Carlos Castro explicó que la habilitación de los 35 diques e instalación de 12 barreras dinámicas son obras que priorizan la seguridad de la población al colocar estructuras que mitigarán el impacto de los huaicos y frenarán la caída de rocas como consecuencia de las fuertes lluvias.

Las barreras dinámicas que se habilitarán en 21 quebradas, se sumarán a las 22 geomallas instaladas en 9 quebradas del distrito de Lurigancho-Chosica en el año 2015, y se ubicarán en Lurigancho-Chosica (8) en Chaclacayo (9) en Santa Eulalia (2), en Cieneguilla (1) y en Ricardo Palma (1).

✓ MTC culminó instalación de puentes en Lambayeque, Piura, La Libertad y Ayacucho



En respuesta a las emergencias por impacto de daños o desastre por la ocurrencia de intensas precipitaciones pluviales, el Ministerio de Transportes y Comunicaciones (MTC), a través de su unidad ejecutora Provías Descentralizado, finalizó la construcción e instalación de 24 puentes, con longitudes de 8 a 53 metros, en las regiones de Piura, Lambayeque, La Libertad y Ayacucho.

Son 15 los puentes definitivos de estructuras de concreto culminados, de los cuales seis se ubican en Piura (Alto de la Cruz, Briceño, El 50 La Bomba, Tres Acequias, La Huaquilla y Espino), ocho en La Libertad (Picomas, Rayo I, Rayo II, Ticapampa, Cochás, Palma, La Soledad, San Agustín de Caudal), y uno en Lambayeque (Castilla).

Este último, ubicado en el distrito de Illimo, beneficiará a más de 8 mil pobladores; además, se instalaron 9 puentes en Piura (La Villa, Yumbe, Tierra Negra, Chorrera), Ayacucho (Ramospampa, Huaronya, Pumauhiri), y Lambayeque (Tocra y Pagaypampa).

✓ **Lambayeque: gobierno regional culmina defensas ribereñas ante el FEN**

El Gobierno Regional de Lambayeque, a través de la Gerencia Regional de Agricultura, culminó con las obras de defensa ribereñas en los puntos críticos de Reque y Monsefú ante un probable fenómeno de El Niño (FEN), el mismo que beneficiará al menos unas 2,500 familias dedicadas a labores de campo.



El gobernador regional, Jorge Pérez, se trasladó hasta el sector Potrero en Callanca, donde precisó que esta actividad consistió en la limpieza y descolmatación del río Reque, así como la conformación de bordos en una extensión de un kilómetro con roca al volteo ante un probable FEN en el sector Potrero, distrito de Reque.



COEN RECOMIENDA

El Centro de Operaciones de Emergencia Nacional (COEN) brinda las siguientes recomendaciones ante la ocurrencia de lluvias intensas e inundaciones:

- ✓ Si tiene una casa con techo de esteras protéjalo con plástico o bolsas de cemento, dándole una pendiente para la evacuación de aguas.
- ✓ Si vive cerca de algún cauce, cuente con sacos de tierra o arena para evitar el ingreso de agua.
- ✓ Mantenga la azotea de su casa despejada y proteja el techo con una capa de concreto, con pendiente hacia el ducto de desfogue de agua.
- ✓ Es necesario ganar altura lo antes posible y alejarse de los cauces y laderas de los ríos por posibles desbordes o inundaciones.
- ✓ Tenga presente que deslizamientos, flujos de lodo y derrumbes pueden acelerarse durante lluvias intensas.
- ✓ Si va conduciendo, disminuya la velocidad, tome precauciones y no se detenga en zonas donde puede fluir gran cantidad de agua.
- ✓ Con el asesoramiento de las autoridades de Defensa Civil, pueden hacer un dren o canal, con picos y lampas para que el agua de lluvia corra en lo posible por el centro de la calle y no por las fachadas. Si la calle tiene asfalto solo deje correr el agua de lluvia.
- ✓ No destape los buzones y proteja las tuberías de desagüe.
- ✓ No atraviese con su vehículo ni a pie los tramos inundados.