

Nota Técnica N° 03-2019

Enero
2020

PANORAMA Y PERSPECTIVAS DE LA PRODUCCIÓN DE CARNE DE POLLO EN EL PERÚ

DIRECCIÓN GENERAL DE POLÍTICAS AGRARIAS
Dirección de Estudios Económicos e Información Agraria



PERÚ

Ministerio
de Agricultura y Riego

EL PERÚ PRIMERO



MINISTERIO DE AGRICULTURA Y RIEGO
VICEMINISTERIO DE POLÍTICAS AGRARIAS
DIRECCIÓN GENERAL DE POLÍTICAS AGRARIAS - DGPA

Uno de los objetivos de la DGPA es dirigir la elaboración de investigaciones y estudios que determinen el desempeño de las variables sectoriales y las tendencias económicas, tecnológicas, sociales y ambientales así como los efectos de los acuerdos comerciales del Ministerio (ROF MINAGRI).

MINISTERIO DE AGRICULTURA Y RIEGO

Ministro de Agricultura y Riego
Jorge Luis Montenegro Chavesta

Viceministra de Políticas Agrarias
Paula Rosa Carrión Tello

Director General de Políticas Agrarias
Elvis Stevens García Torreblanca

Directora de Estudios Económicos e Información Agraria
Carolina de Fátima Ramírez Gonzales

Coordinación
César Armando Romero

Elaboración
Simón Contreras Flores

Diseño & Edición Digital
Jenny Miriam Acosta Reátegui

Lima, diciembre de 2019



1 INTRODUCCIÓN

La carne de pollo es una fuente proteica de alto valor biológico, rica en aminoácidos esenciales como la lisina, a su vez, es fuente de niacina, hierro, zinc, fósforo y potasio. Además, aporta bajos contenidos de ácidos grasos saturados, altos valores de ácidos grasos monoinsaturados y una adecuada cantidad de ácidos grasos de las familias omega 6 y omega 3. Más del 70 % del tejido adiposo del pollo es de fácil remoción, lo cual no sucede en cortes de otras especies.

A nivel mundial, la carne de pollo es una de las más consumidas después de la carne de porcino. Durante el año 2017, los países con mayor consumo de carne de pollo fueron Brasil (65 kg/hab/año), Israel (64,7 kg/hab/año), Países Bajos (60,7 kg/hab/año), Estados Unidos (59,0 kg/hab/año) y Polonia (55,1 kg/hab/año). Perú en el ranking mundial se ubica en el puesto número 16, después de Bolivia, Argentina y Nueva Zelanda.

El primer productor de carne de pollo en el mundo, viene siendo Estados Unidos (17,6%), seguidamente Brasil (12,5%), luego China (12,4%), Rusia (4,1%), India (3,2%) y México (2,9%) principalmente. En este ranking, Perú se ubica en el puesto número 18 después de Tailandia, Colombia y Myanmar.

En el Perú, la carne de pollo viene siendo uno de los productos cárnicos de mayor consumo. Es así que para el año 2018 el consumo percapita de carne de pollo alcanzó los 50,3 kg/hab/año; superando en su conjunto a las carnes de vacuno, porcino, pavo, ovino y caprino. Asimismo, durante los últimos 20 años, el consumo de carne de pollo ha tenido un crecimiento sostenido a una tasa anual de 5,2% con excepciones en algunos años, pero en general este incremento fue bastante considerable. La preferencia de los consumidores de carne de esta ave se debe principalmente a los valores nutricionales, la versatilidad y rapidez para su preparación, y menor precio que tiene en el mercado frente a otras carnes.

La producción nacional de carne de pollo en el año 2018, superó los 1,5 millones de toneladas, alcanzando un crecimiento del 8,0% respecto al año anterior. Asimismo, durante los últimos 18 años presentó un crecimiento sostenido a una tasa anual del 7,0%. Se esperaría para el 2019 un crecimiento del 5%. Este crecimiento se debería principalmente a su mayor consumo, las mejoras en las condiciones de producción y un mejor control de la sanidad del ave.

Tanto el consumo como la producción de carne de pollo se vienen incrementando, básicamente por el crecimiento de la población, por su precio competitivo, y también por las campañas de fortalecimiento del consumo, que buscan promover una alimentación saludable y nutritiva. Asimismo, el incremento del consumo de esta carne obedece a los precios más bajos en relación con los otros tipos de carne.

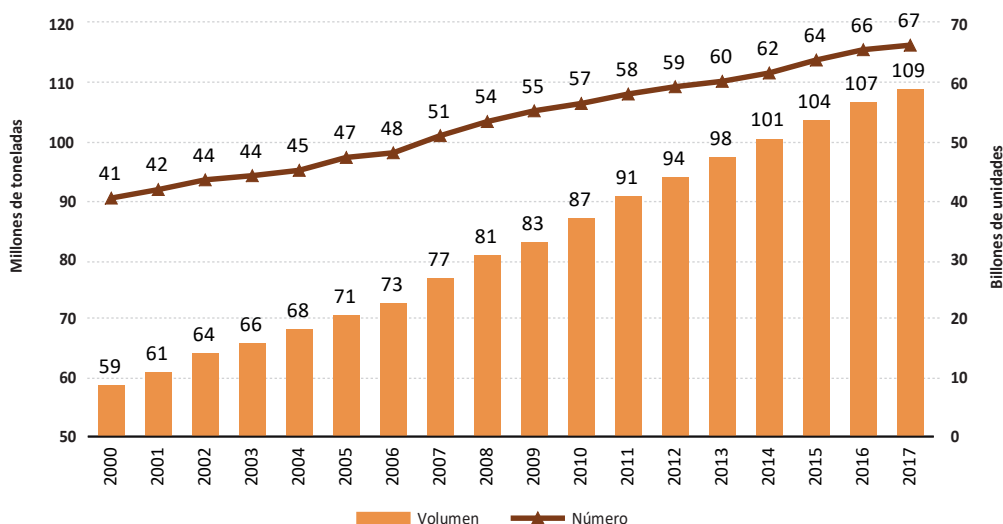


2

PANORAMA Y PERSPECTIVA MUNDIAL

La producción mundial de carne de pollo en el año 2017 alcanzó los 109 millones de toneladas (equivalente a 67 billones de unidades), lo que representó el 2,0% más de lo obtenido en similar periodo del año anterior. Asimismo, durante el periodo 2000 al 2017, la producción de carne de pollo presentó un crecimiento a una tasa promedio anual del 3,7%; y al comparar el año 2000 respecto al 2017 se incrementó en 85,9%. En el gráfico N°1 se muestra la tendencia mundial de la carne de pollo en unidades y volumen para el periodo 2000 al 2017.

Gráfico N°1
MUNDO. TENDENCIA EN LA PRODUCCIÓN MUNDIAL DE CARNE DE POLLO
PERIODO 2000 - 2017



Al comparar los crecimientos entre los años 2000 y 2017 del volumen de carne de pollo y el número de pollos producidos, se observa crecimientos de 85,9% y 64,1% respectivamente, lo que indica que el pollo viene incrementando su productividad (incremento del peso promedio por ave), como consecuencia de los avances tecnológicos en mejoramiento genético, nutrición y manejo propiamente dicho del ave.

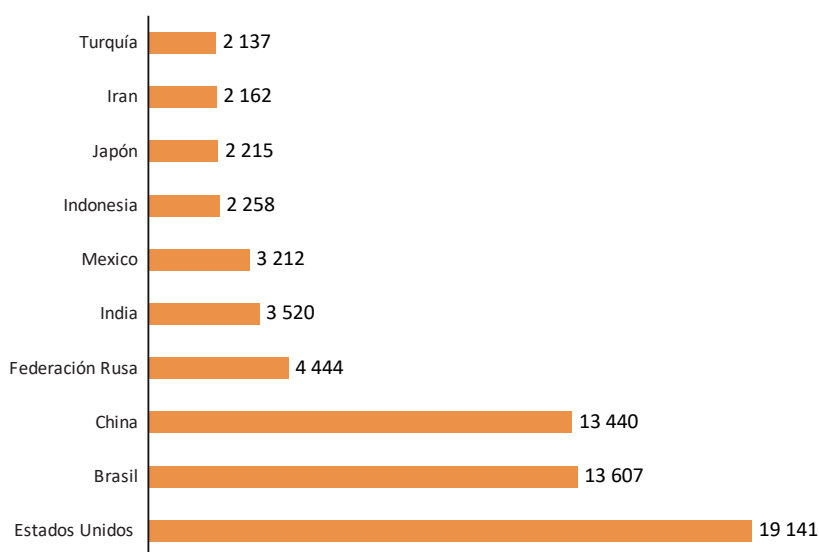
Según el Instituto Latinoamericano del Pollo (ILP), la producción mundial de carne de pollo para el año 2019 estaría creciendo en un 2,0%. Las condiciones de producción y comercio se esperan positivas con amplio suministro de alimentos a precios relativamente bajos, la ausencia de brotes generalizados de influenza aviar altamente patógena (IAAP), y una modesta demanda mundial. Brasil podría recuperar su nivel y alcanzar un nuevo récord impulsado por la recuperación de las exportaciones y el aumento de la demanda interna respaldada por una economía más fuerte.

Asimismo, se prevé que la Unión Europea (UE) alcance un nuevo récord debido a la creciente demanda interna y de exportación. La desaceleración económica de la UE no ha afectado negativamente el consumo, sino que ha impulsado la demanda, ya que la carne de pollo tiene un precio competitivo. China sigue siendo cuestionada por las prohibiciones relacionadas con la IAAP que limitan el suministro de material genético importado. A pesar de esta restricción, se pronostica que China aumentará un 3%, aunque la producción seguirá estando muy por debajo de los máximos históricos.

Para el año 2020 la carne de ave representará el 36% de la producción cárnica a nivel mundial. Asimismo la producción y el consumo de carne a nivel global continúan con un crecimiento ascendente. En el informe de OECD/FAO (octubre 2018) se prevé que los países desarrollados una producción de unos 10 millones de toneladas adicionales y los países en desarrollo una producción de unos 20 millones de toneladas. Así, el consumo adicional de carne durante este período consistirá principalmente en carne de ave, pero principalmente de pollo que representará el 87,1% de la carne de ave.

Los países que han presentado la mayor producción de carne de pollo en el mundo durante el año 2017, fueron Estados Unidos en primer lugar, participando con el 17,6%; seguidos de Brasil (12,5%), China (12,3%), Federación Rusa (4,1%) India (3,2%), México (2,9%), Indonesia (2,1%), Japón (2,0%), Irán (1,5%) y Turquía (2,0%); conforme se muestra en el gráfico N°2. El resto de países del mundo participaron en su conjunto con el 34,4%. En este ranking, Perú se ubica en el puesto número diecinueve con una participación mundial del 1,3%.

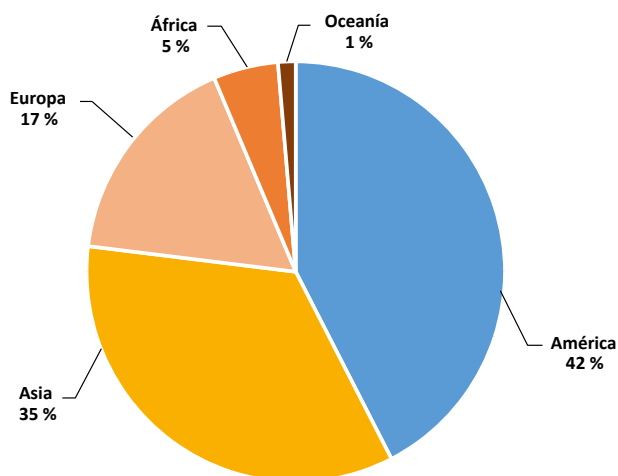
Gráfico N°2
MUNDO. PRINCIPALES PAISES PRODUCTORES DE CARNE DE POLLO. AÑO 2017.
(Miles de toneladas)



Fuente: FAOESTAD

A nivel continental, América es el continente que tiene la mayor producción de carne de pollo en el mundo, alcanzando durante el año 2017 una producción de 46,3 millones de toneladas, seguido de Asia con 37,6 millones de toneladas, luego Europa 18,1 millones de toneladas, África con 5,5 millones de toneladas y Oceanía con 1,5 millones de toneladas. En el gráfico N°3 se muestra la participación porcentual por continente de la producción de carne de pollo en el mundo.

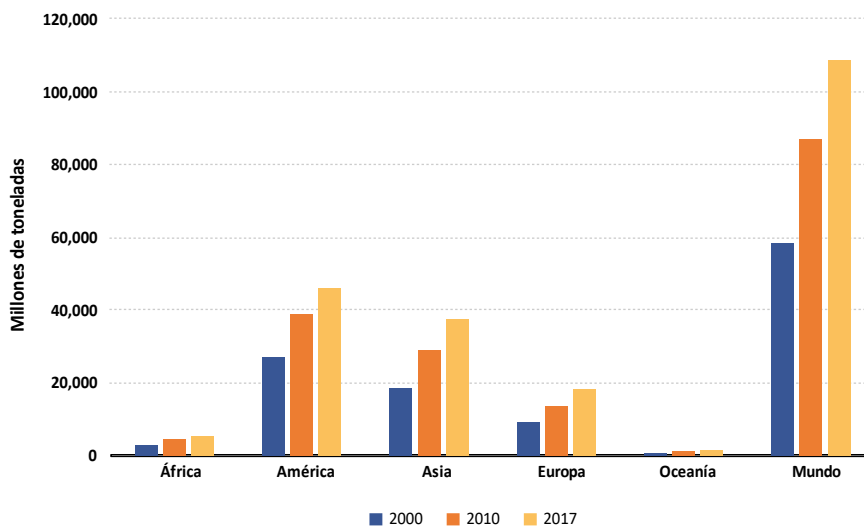
Gráfico N°3
MUNDO. PARTICIPACIÓN EN LA PRODUCCIÓN D
E CARNE DE POLLO POR CONTINENTE. AÑO 2017



Fuente: FAOES-TAD

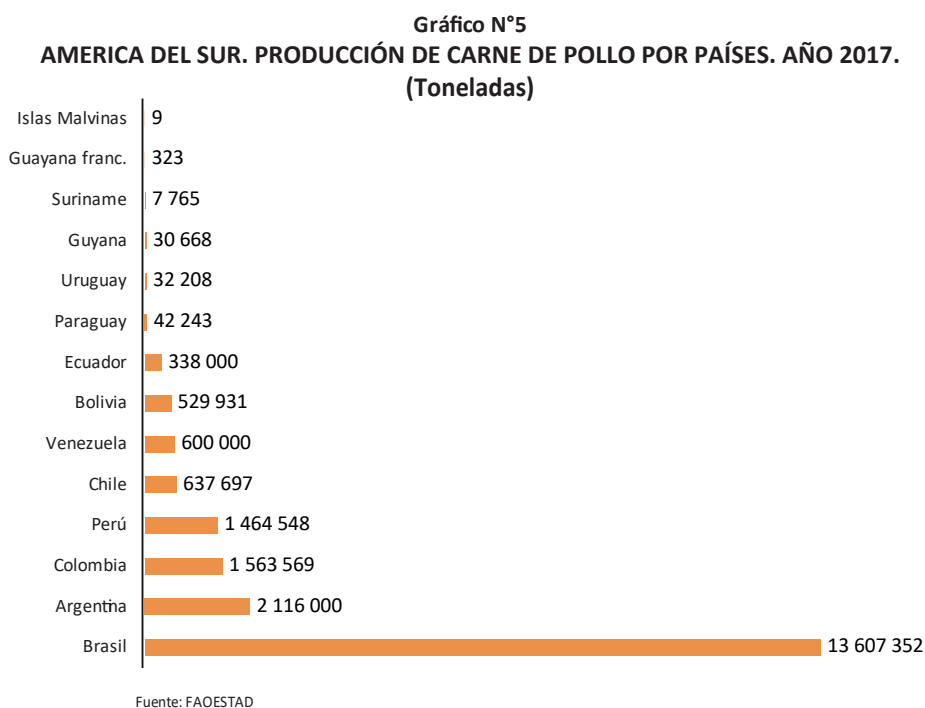
En el gráfico N° 4 se observa a nivel mundial una tendencia creciente de la producción de carne de pollo; es así que entre los años 2000 y 2017, se presentó un incremento del 85,9% en el mundo. Para el mismo periodo, esta misma tendencia se presentó en los continentes de América (69,6%), Asia (101,9%), Europa (95,9%) y Oceanía (103,0%).

Gráfico N°4
MUNDO. TENDENCIAS EN LA PRODUCCIÓN DE CARNE DE POLLO
AÑOS 2000, 2010 Y 2017



Fuente: FAOESTAD

En América del sur, Brasil vienen liderando la producción de carne de pollo, con una participación del 69,4%; seguido de Argentina con el 10,1%; Colombia en el tercer lugar con el 7,5%; Perú en el cuarto lugar con el 7,0%; Chile en el quinto lugar el 3,0%; Venezuela en el sexto lugar con el 2,9%; Bolivia en el séptimo con el 2,5%; y Ecuador en el octavo lugar con el 1,6%; el resto de países participan en su conjunto con el 0,5%; conforme se muestra en el cuadro N° 5.



Según el Instituto Latinoamericano del Pollo, indican que para el 2019, la producción y comercio de carne de pollo en los países de América del Sur, estaría siendo positiva y estable respectivamente. Los niveles de consumo continuarían creciendo al ritmo del comportamiento de las economías, exceptuando Venezuela, cuyo nivel de deterioro de la avicultura es muy evidente.



3

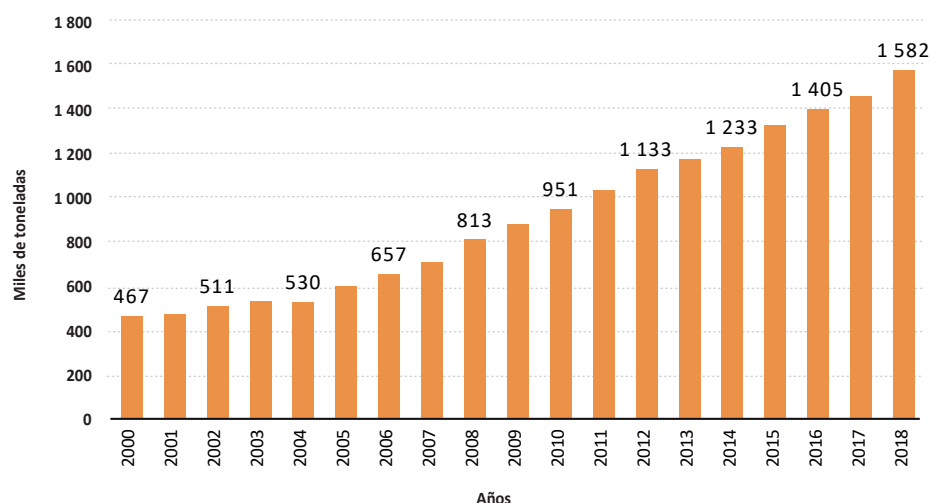
PANORAMA Y PERSPECTIVA NACIONAL

3.1. Producción de carne de pollo

La producción nacional de carne de pollo en el 2018, superó las 1 582 mil toneladas, generando un incremento del 8,0% con respecto a similar periodo del año anterior. Asimismo, durante el periodo 2000 al 2018 se observa un crecimiento promedio a una tasa anual del 7,0%; y al comparar los años 2000 y 2019, muestra un aumento del 239%; conforme se observa en el gráfico N°6. Lo que indica un crecimiento sostenido, ello por la mayor preferencia de esta carne por los consumidores, debido principalmente a los valores nutricionales y al menor precio que tienen en el mercado local respecto a otras carnes.

Para el año 2019, se proyecta un incremento en la producción de esta carne, lo que superaría en 5,0%, a lo obtenido el año 2018. La principal razón de estos incrementos es que la carne de pollo viene siendo no solo una valiosa fuente de proteínas, sino también un recurso asequible a cualquier bolsillo.

Gráfico N°6.
PERÚ. PRODUCCIÓN DE CARNE DE POLLO. PERIODO 2000 - 2019



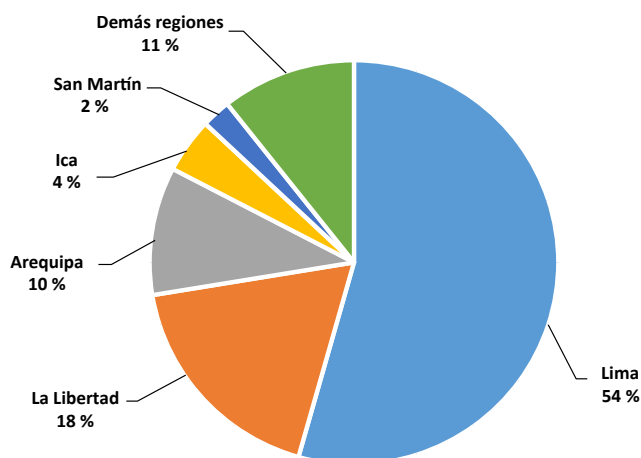
Fuente: SIEA

Por otro lado, el valor de la producción nacional de pollo vivo representa el 93.7% de la producción avícola, el 51.5% de la producción del sub sector pecuario, y el 20.1% del sector agropecuario. Lo que indica que el pollo es un producto que viene posicionándose como uno de los alimentos de mayor consumo en el Perú.

Las principales regiones donde se concentra la mayor producción de carne de pollo en el Perú, viene siendo Lima (860 Mt¹), La Libertad (285 Mt), Arequipa (162 Mt), Ica (69 Mt) y San Martín (37 Mt); el resto de las regiones producen en su conjunto 168 mil toneladas. En el gráfico N° 7, se muestra la participación de las principales regiones productoras de carne de pollo.

¹ Miles de toneladas

Gráfico N°7
PERÚ. PARTICIPACIÓN DE LAS PRINCIPALES REGIONES
EN LA PRODUCCIÓN DE CARNE DE POLLO. AÑO 2018.



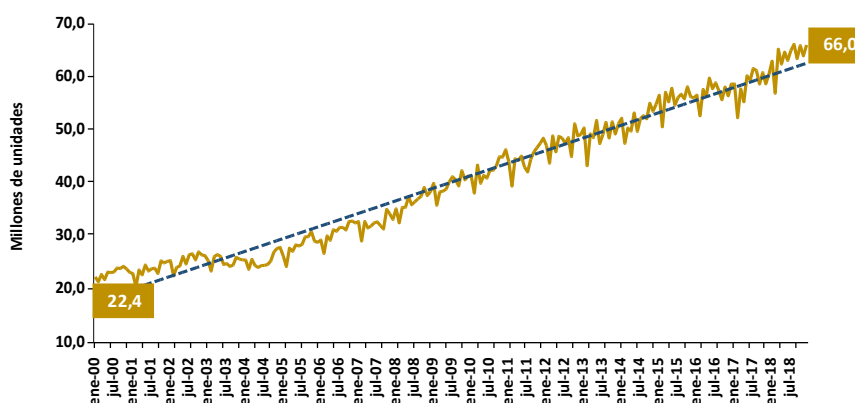
Fuente: SIEA

3.2. Colocaciones de pollos Bb de engorde²

Durante el 2018, las colocaciones de pollos Bb de engorde, que ocurre entre 1 a 3 días de nacidos, superó los 765 millones de unidades, incrementándose en 8,9% con relación a similar periodo del año anterior. Asimismo, entre los años 2000 y 2018 se observa un incremento del 176%; y durante el periodo 2000 al 2018 se observa un crecimiento a una tasa promedio anual del 5,8%; lo que indica que las colocaciones de pollos Bb de engorde vienen presentando un crecimiento sostenible debido a la demanda de esta ave. Se prevé que para el año 2019, las colocaciones de pollos Bb de engorde se incrementará en más del 4,0%, lo que estaría asegurando el crecimiento de la producción nacional de carne de pollo.

En el gráfico N°8 se muestra la evolución de las colocaciones mensuales de pollos Bb de engorde durante el periodo de enero del año 2000 a diciembre de 2018; en la cual se puede observar que en enero del año 2000, la colocación de pollos Bb era de 22,4 millones de unidades y al mes de diciembre del año 2018 las colocaciones ascendieron a 66,0 millones de unidades, incrementándose en 43,6 millones de unidades (195%) entre dichos meses; lo que configura un buen indicador con tendencia creciente sobre el desarrollo de la producción de carne de pollo. Una vez terminado el periodo de engorde, que viene ocurriendo entre los 35 a 40 días después de su colocación en granja, se realiza la saca y su posterior beneficio.

Gráfico N°8
PERÚ. EVOLUCIÓN DE LAS COLOCACIONES MENSUALES DE POLLOS BB DE ENGORDE.
PERIODO: ENERO 2000 - DICIEMBRE 2018.



Fuente: SIEA.

² Son aves destinadas a engorde durante 35 a 40 días para la producción de carne.

Las colocaciones de pollo Bb de engorde se vienen distribuyendo principalmente en la zona centro del país (61,3%), seguido del norte (21,7%), luego el sur (11,4%) y finalmente el oriente (5,5%).

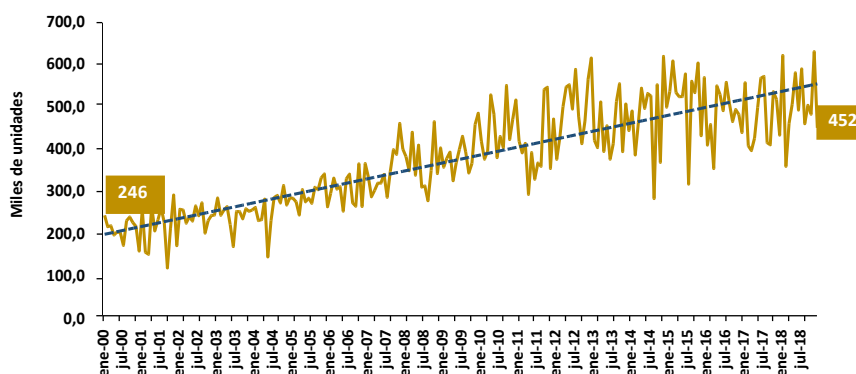
Asimismo, las principales regiones con mayores colocaciones de esta ave vienen siendo Lima (54,6%), La Libertad (18,2%), Arequipa (10,2%), Ica (4,2%) y San Martín; en el resto de las regiones se distribuyen el 10,6%.

3.3. Colocaciones de pollos Bb reproductores3 padres de engorde

En el 2018, las colocaciones de pollos Bb reproductores padres de engorde, alcanzó los 6,2 millones de unidades, superando en 6,9% a lo registrado el año anterior. Asimismo entre los años 2000 y 2018 mostró un incremento de 141%; y en el periodo 2000 al 2018 se observa un crecimiento a una tasa anual de 5,0%; lo que indica que las colocaciones de pollos Bb de engorde vienen presentando un crecimiento sostenible debido a la demanda de esta ave. Se espera que el año 2019 las colocaciones de pollos Bb reproductores padres de engorde se incrementen en 9%; lo que aumentaría la existencia de reproductoras padres de engorde para el año 2020, por tanto un mayor abastecimiento de pollos Bb de engorde durante ese periodo.

En el gráfico N°9 se muestra la evolución de las colocaciones mensuales de pollos Bb reproductores padres de engorde, para el periodo de enero del año 2000 a diciembre de 2018; en la cual se puede observar que en enero del año 2000, la colocación de pollos Bb registró 246 mil unidades y en el mes de diciembre del año 2018 las colocaciones ascendieron a 452 mil unidades, incrementándose en 206 mil unidades al mes; lo que configura un buen indicador con tendencia creciente sobre la existencia de reproductores padres de engorde.

Gráfico N° 9
PERÚ. EVOLUCIÓN DE LAS COLOCACIONES MENSUALES DE POLLOS BB REPRODUCTORES PADRES DE ENGORDE.
PERIODO: ENERO 2000 - DICIEMBRE 2018.



Fuente: SIEA.

En la tabla N° 1 se muestra la evolución de las colocaciones de pollos Bb reproductores padres de engorde, existencia de gallinas reproductoras padres de la carne y la colocación de pollitos Bb de engorde, desde el año 2010 al 2018; en donde se observa que para el año 2018 presentó incrementos de 6,9%, y 8,6% para la colocación de Pollos Bb reproductores padres y colocación de pollos de engorde; sin embargo se observa una ligera baja de 0,7% para la existencia de gallinas reproductores padres. Asimismo, al comparar cifras entre el año 2018 y 2010, se alcanzó un crecimiento de 14,1%, 23,8% y 50,3%; y durante los últimos 9 años mostró un crecimiento a una tasa anual de 1,5%, 2,4% y 4.6% respectivamente para la colocación de pollos Bb reproductores padres de engorde, existencia de gallinas reproductores padres y colocación de pollos Bb de engorde .

Cabe indicar que la colocación de pollos Bb reproductores padres de engorde, después de 20 a 24 semanas formaran parte de la existencia de gallinas reproductoras de la línea carne, las cuales producirán huevos fértiles que al ser incubados nacerán los pollitos Bb de engorde que luego serán colocados en las diferentes granjas del ámbito nacional y después de los 35 a 40 días conformarían el abastecimiento de carne de pollo.

Tabla N°1
**PERÚ. COLOCACIÓN DE POLLOS Bb Y EXISTENCIA DE GALLINAS
 REPRODUCTORES PADRES DE LA LÍNEA CARNE POR AÑOS. PERIODO:
 2012 - 2018.**
 (Millones de unidades)

| Año | Colocación de pollos Bb reproductoras padres | Existencia de gallinas reproductores padres | Colocación de pollos Bb de engorde |
|------|--|---|------------------------------------|
| 2010 | 5,4 | 4,6 | 510 |
| 2011 | 4,9 | 5,0 | 536 |
| 2012 | 6,0 | 4,9 | 573 |
| 2013 | 5,4 | 5,6 | 592 |
| 2014 | 5,8 | 5,4 | 623 |
| 2015 | 6,3 | 5,8 | 671 |
| 2016 | 5,8 | 6,0 | 686 |
| 2017 | 5,8 | 5,7 | 705 |
| 2018 | 6,2 | 5,7 | 766 |

Fuente: SIEA

Elaboración: DGPA- DEEIA

En el año 2010, una gallina reproductora padre de engorde producía en promedio 111 pollos Bb de engorde; mientras que en el 2018 las gallinas reproductoras de esta misma línea produjeron 134 pollos Bb de engorde. Lo que indica que se viene incrementando la productividad de la gallina reproductora padre de engorde en la producción de pollitos Bb, debido a la mejora genética y manejo del ave en granja.

Las principales granjas de reproductores padres de engorde están ubicadas en las regiones de Lima que vienen participando con una población del 49,8%, La Libertad con el 27,4%, Ica con el 11,8%, Arequipa con el 6,5%, y San Martín con el 2,2%. El resto de regiones participan con una población del 2,3%.

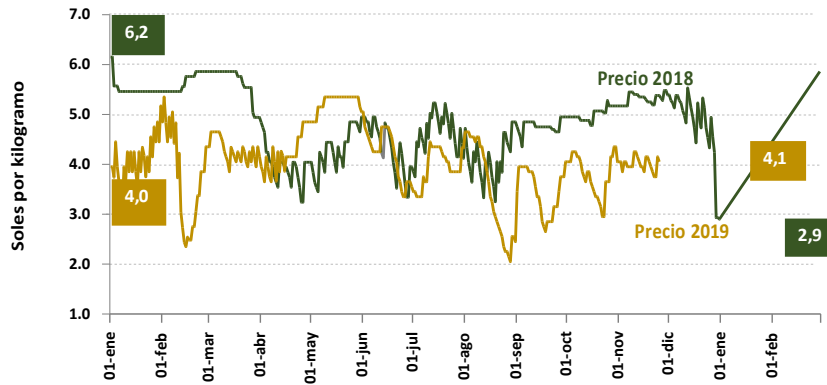
3.4. Precios de la carne de pollo

Los precios de la carne de pollo en los centros de acopio de Lima Metropolitana, vienen siendo los precios referenciales para la apertura de los precios a nivel nacional. En el año 2018, los precios promedio mayoristas de la carne de pollo, disminuyeron en 6,4% respecto a lo obtenido en el mismo periodo del año 2017. Asimismo, para el año 2018 los precios al consumidor en Lima Metropolitana disminuyeron en 1.1% respecto al mismo periodo del año anterior.

Esta disminución se debió principalmente a la mayor oferta de carne de pollo, ya en el año 2018 la producción de esta carne se incrementó en 8,0% comparado con similar periodo del año anterior. Durante el año 2018 el precio promedio del pollo vivo fue de S/ 4,83 por kg, y en lo que va del año 2019 alcanzó S/ 4,05 por kg, lo que viene disminuyendo en 16,2%, esto debido a la mayor oferta de pollo. Asimismo, en el 2018 los precios promedio mensuales más bajos se dieron durante los meses de abril, mayo y junio.

En el gráfico N°10 se presenta el comportamiento diario de los precios promedio del pollo vivo en centros de acopio de Lima Metropolitana, para el periodo de enero 2018 a noviembre de 2019, observándose fluctuaciones constantes, los que alcanzaron un precio promedio mínimo de S/ 2.09 por kg el 15 de agosto de 2019, y un precio promedio máximo de S/ 6,15 por kg el 2 de enero de 2018.

Gráfico N°10
LIMA METROPOLITANA: COMPORTAMIENTO DEL PRECIO DIARIO AL POR MAYOR DEL POLLO VIVO EN CENTROS DE ACOPIO. AÑO 2019 - 2018.



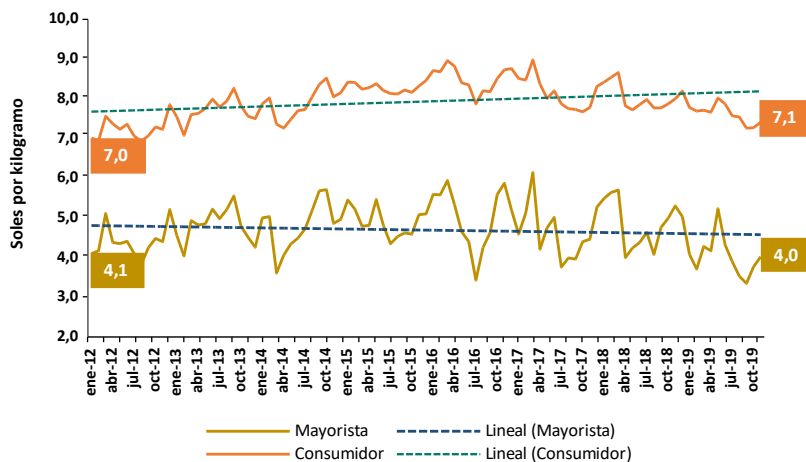
Fuente: SIEA

En el gráfico N°11 se muestra los precios promedio por kilogramo del pollo vivo en centros de acopio de Lima Metropolitana, y los precios al consumidor de carne de pollo eviscerado en el mismo ámbito, correspondiente al periodo 2012 a 2018; en el cual se observa una tendencia ligeramente decreciente para el pollo vivo (mayorista), sin embargo otra ligeramente creciente para el pollo eviscerado (Consumidor).

Si comparamos los precios mayoristas del pollo vivo entre los años 2018 y 2012, en los centros de acopio de Lima Metropolitana, se observa un incremento del 4,4%; sin embargo, entre los años 2018 y 2017 se observa una disminución del 6,4%; y para los últimos 7 años presentó un crecimiento a una tasa anual del 0,2%.

Similarmente, si comparamos los precios al consumidor del pollo eviscerado entre los años 2018 y 2012, en los mercados y bodegas de Lima Metropolitana, se observa un incremento del 11,2%; sin embargo, entre los años 2018 y 2017 se observa una disminución del 1,1%; y para los últimos 7 años presentó un crecimiento a una tasa anual del 1,8%.

Gráfico N°11
LIMA METROPOLITANA. PRECIOS PROMEDIO DEL POLLO VIVO EN CENTROS DE ACOPIO Y POLLO EVICERADO AL CONSUMIDOR. PERIODO: 2012 - 2019.



Fuente: SIEA, INEI.



4 CONSUMO

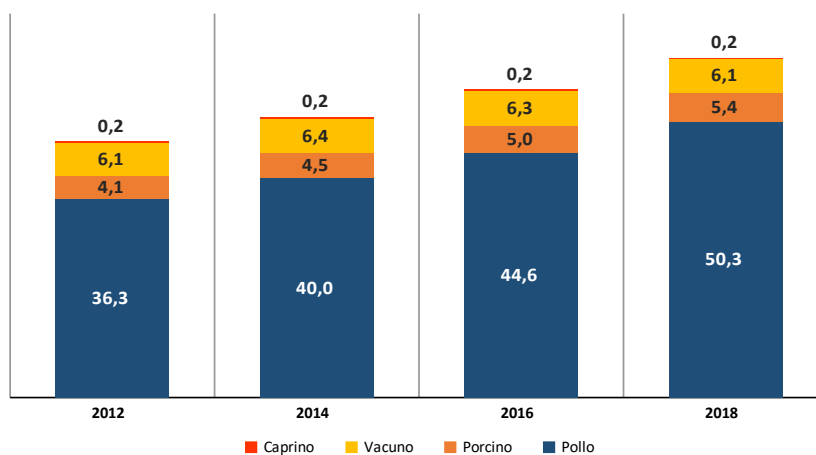
Actualmente la carne de pollo viene siendo un alimento de consumo generalizado en casi todo el mundo, esto debido principalmente al importante valor nutritivo que aporta en la dieta; como también al menor precio que presenta en el mercado respecto a otras carnes.

La carne de pollo en el Perú viene siendo uno de los productos cárnicos de mayor consumo; es así que durante el año 2018 el consumo percapita de carne de pollo alcanzó los 50,3 kg/hab/año; superando en su conjunto a las carnes de vacuno (6,1 kg/hab/año), porcino (5,4 kg/hab/año), pavo (1,3 kg/hab/año), ovino (1,1 kg/hab/año) y caprino (0,2 kg/hab/año).

Durante los últimos 7 años se observa un consumo creciente para la carne de pollo y porcino; sin embargo las tendencias son decrecientes para la carne de vacuno, ovino y caprino; tal como se muestran en el gráfico N°12. La preferencia de los consumidores por la carne de esta ave se debe principalmente a los valores nutricionales que presenta, y al menor precio que tiene en el mercado frente a las demás carnes, lo que lo hace competitiva.

Asimismo, durante los últimos 20 años, el consumo de carne de pollo ha tenido un crecimiento sostenido a una tasa anual de 5,2% con excepciones en algunos años, pero en general este incremento fue bastante considerable. La preferencia de los consumidores de carne de esta ave se debe principalmente a los valores nutricionales, la versatilidad y rapidez para su preparación y menor precio que tiene en el mercado frente a otras carnes.

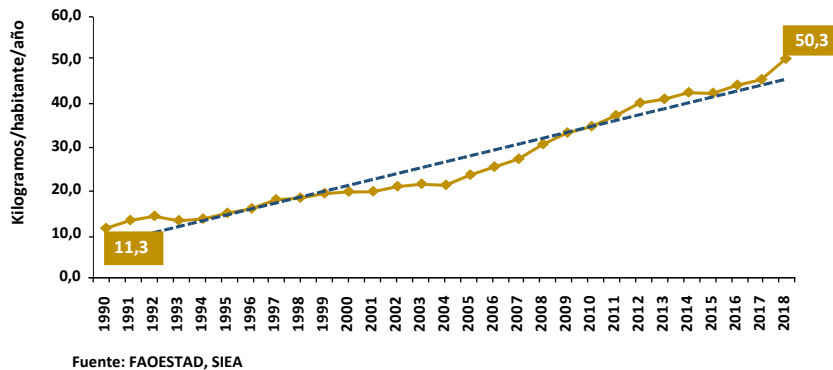
Gráfico N°12
PERÚ. TENDENCIA DE CONSUMO DE CARNE: PERIODO: 2012 - 2018
(kilogramos/habitante/año)



Fuente: SIEA.

En el gráfico N°13, se muestra la evolución del consumo percapita de la carne de pollo desde el año 1990 al 2018; en el cual se puede observar que durante los últimos 28 años, el consumo de carne de pollo ha tenido una tendencia de crecimiento sostenido a una tasa anual de 5,5%, con excepciones en algunos años, pero en general este incremento fue bastante considerable. Al comparar el consumo percapita entre el año 1990 y el 2018, se observa un incremento de 347%, lo que indica que en el 2018 se consumió casi 5 veces más carne de pollo que el año 1990.

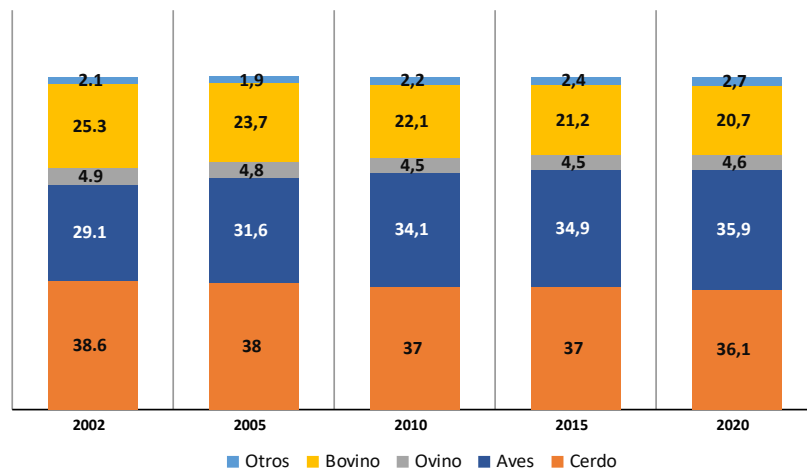
Gráfico N° 13
PERÚ. EVOLUCIÓN DEL CONSUMO PERCAPITA DE LA CARNE DE POLLO.
PERIODO: 1990 - 2018



A nivel mundial, la carne de pollo es una de las más consumidas después de la carne de porcino. Los principales países con mayor consumo de carne de pollo durante el año 2018, fueron Brasil (65 kg/hab/año), Israel (64,7 kg/hab/año), Países Bajos (60,7 kg/hab/año), Estados Unidos (59,0 kg/hab/año) y Polonia (55,1 kg/hab/año). Perú en el mundo se ubica en el puesto número 16, después de Bolivia, Argentina y Nueva Zelanda.

Según el Instituto Latinoamericano del Pollo, en el 2020 el consumo de carne a nivel global continuará con un crecimiento ascendente. En efecto, los tipos de carne que más se consumirán son la carne de porcino, seguida de la avícola, de res/búfalo, de ovino, y finalmente otras carnes. En el gráfico N°14 se muestra la tendencia de carne de pollo, vacuno, porcino, ovino y otras carnes para los años 2002, 2005, 2015 y proyección para el año 2020.

Gráfico N°14
Mundo. TENDENCIA DE CONSUMO DE CARNE
(%)



De acuerdo a las perspectivas de crecimiento económico del mundo, el Fondo Monetario Mundial (FMI) prevé que se mantendrá estable en los próximos años (3.1% - 3.4%) contribuyendo a continuar aumentando el consumo, y se reafirma "el rápido crecimiento demográfico y la urbanización dentro de las regiones en desarrollo, que seguirán siendo el núcleo conductor del crecimiento del consumo total de la carne de pollo". Así, el consumo adicional de carne durante este período consistirá principalmente en carnes de aves, pero principalmente de pollo que representará el 87,1% de la carne de aves.

5

COMERCIO EXTERIOR

5.1. Exportaciones

Actualmente las exportaciones de carne de pollo no tienen un rol importante dentro de la industria avícola nacional. Aun así, los envíos al exterior durante los últimos siete años (principalmente bajo la partida arancelaria 0207.11.00.00) registraron volúmenes totales de 180 toneladas (US\$ 557 mil); principalmente con destinos a aguas internacionales para provisiones de tripulación, y una pequeña proporción como muestras con destinos a Hungría y Colombia.

El Perú no viene exportando carne de pollo debido a problemas sanitarios (no está libre de Newcastle); sin embargo, el Ministerio de Agricultura y Riego (Minagri), a través de una alianza entre el Servicio Nacional de Sanidad Agraria (Senasa) y la Asociación Peruana de Avicultura (APA), vienen implementando un plan piloto para establecer, en los próximos 4 años, la primera zona libre de Newcastle virulento entre las provincias de Huaura y Barranca. Y, a su vez, asumir el reto como sector mediante Senasa, de retomar con mayor fuerza el Programa Nacional Avícola, para mejorar la sanidad nacional y acceder a nuevos mercados internacionales.

5.2. Importaciones

En cuanto a las importaciones de carne de pollo, estos tienen volúmenes y valores mayores a las exportaciones. En el año 2018 se importó 42 754 toneladas (US\$ 48 millones), superior en 37% en relación a lo importado el 2017. Y durante el periodo 2012 al 2018 los volúmenes alcanzaron las 140 mil toneladas (US\$ 147,6 millones), alcanzando un crecimiento a una tasa anual de 29,3%. En la tabla N°2 se muestra la evolución de la importación de carne de pollo por años, según los tipos de productos importados. Los códigos arancelarios más utilizados corresponden a las partidas 0207.11.00.00, 0207.12.00.00, 0207.14.00.10, 0207.14.00.21, 0207.14.00.22 y 0207.14.00.90.

Tabla N°2
PERÚ. IMPORTACIÓN DE CARNE DE POLLO POR AÑOS, SEGÚN CATEGORÍA DE PRODUCTO.
PERIODO 2012 - 2018.
(Toneladas)

| Producto | 2012 | 2013 | 2014 | 2015 | 2016 | 2017 | 2018 |
|------------------|--------------|--------------|--------------|---------------|---------------|---------------|---------------|
| Pollo trozado | 7 356 | 8 267 | 7 168 | 10 029 | 22 248 | 26 538 | 35 997 |
| Menudencia | 1 412 | 1 220 | 1 661 | 2 224 | 2 594 | 3 797 | 5 468 |
| Pollo entero | 380 | 63 | 78 | 281 | 799 | 570 | 847 |
| Patitas de pollo | 0 | 0 | 0 | 105 | 178 | 77 | 308 |
| Alitas de pollo | 0 | 0 | 5 | 56 | 87 | 23 | 121 |
| Total | 9 149 | 9 551 | 8 912 | 12 696 | 25 907 | 31 004 | 42 742 |

Fuente: SUNAT.

La importación nacional de carne de pollo en el año 2012, representó el 0,8% de la oferta nacional de esta carne, y en el año 2018 incrementó su participación al 2,6%, mostrando una tendencia creciente para los últimos 7 años.

Sin embargo, entre enero y octubre de este año (2019), Perú importó 34 832 toneladas de carne de pollo y sus partes, lo cual representó una caída del 6,1% en comparación con el mismo periodo del año 2018. Esa reducción se debe, principalmente, al aumento de la producción nacional de pollos, el cual creció en 4.5%, con respecto al mismo periodo del 2018.

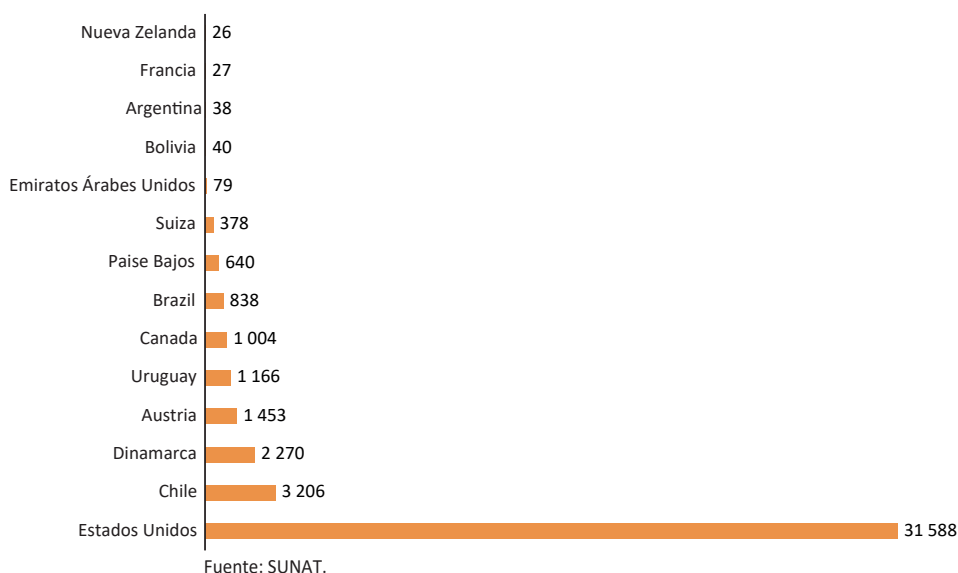
En el periodo 2012 al 2018, se importó carne de pollo principalmente en forma de pollo trozado (84,0%), menudencia (13,1%), pollo entero (2,2%), patitas (0,5%) y alitas de pollo (0,2%). Hace 4 años, las alitas y patitas de pollo se vienen importando al mercado nacional principalmente de Estados Unidos y Chile, desde entonces está incrementándose año tras año.

Para el año 2018, la carne de pollo representó el 63,8% de la proteína aviar importada, seguido de la carne de gallo y gallina que representó el 22,3%, luego la carne de pavo con el 13,8%, y finalmente las otras carnes de ave representaron el 0,1%.

En el 2019, las importaciones de carne de pollo estarían disminuyendo en 6%, esto debido a la mayor producción nacional, el cual se incrementó 5%. En lo que va del año, al detallar las categorías de carne de pollo importadas, se observa que el 83.8% fueron trozos de pollo (29 147 toneladas), las menudencias el 13.9% (4,858 toneladas), las patitas el 1.2% (434 toneladas), el pollo entero el 0.6% (215 toneladas) y las alitas el 0.3% (96 toneladas).

Los principales países de compra de carne de pollo durante los últimos 7 años fueron Estados Unidos (58,4%), Uruguay (11,4%), Chile (10,0%), Bolivia (3,5%), Dinamarca (3,3%) y Austria (3,1%); de los demás países se importó el 10,3%. Para el año 2019 las importaciones Estados Unidos (67,8%), Chile (14,6%), Uruguay (6,7%), Austria (4,5%), Dinamarca (3,2%) y Bolivia (0,9%); del resto de países se importa el 2,1%.

Gráfico N°15
PERÚ. IMPORTACIÓN DE CARNE DE POLLO, SEGÚN PAÍS DE ORIGEN. AÑO 2018.
 (Miles de toneladas)





6 TENDENCIAS

Los consumidores de hoy necesitan una solución rápida y sencilla para alimentar a sus familias. El pollo puede proporcionar esa solución. El futuro del pollo y las proteínas es brillante, pero las compañías avícolas y los minoristas deberán seguir cambiando para satisfacer a los compradores modernos.

En muchos mercados, principalmente de Europa y Estados Unidos, está cobrando mayor fuerza a nivel de consumidores la importancia del bienestar animal en la producción pecuaria. Se suma a esta tendencia la relevancia otorgada a temas relacionados con sustentabilidad, cambio climático, no uso de antibióticos, aspectos sociales, entre otros.

Según Alltech⁴, la reducción o incluso la prohibición del uso de antibióticos en la avicultura es un tema muy relevante y que viene siendo discutido con mayor énfasis. Una serie de factores vienen contribuyendo para que este escenario esté cada vez más presente en nuestra realidad, especialmente debido a las exigencias del consumidor, que ha optado por una alimentación cada vez más saludable.

Los hechos demuestran que esta no es una mera tendencia del mercado, sino un cambio inevitable que estará cada vez más presente en nuestra vida cotidiana. Los productores necesitan adecuarse a esta nueva realidad, siempre buscando hacer un producto más competitivo para el mercado interno y externo.

Los países de la Unión Europea no utilizan antibióticos mejoradores de rendimiento en la nutrición de los animales desde el año 2006. Además, teniendo la Unión Europea relación con otros mercados importantes, estos también están restringiendo el consumo de productos alimenticios de animales que recibieron antibióticos en sus dietas. Así, la adecuación a este nuevo formato de producción se hace necesario.

En un estudio realizado por IRI⁵ para **National Chicken Council** en julio de 2019, concluye que existen 4 tendencias que dirigen y alteran el futuro avícola, los mismos que influirán en gran medida en el futuro del mercado avícola. Estas tendencias son: la conveniencia, la sostenibilidad, la creciente popularidad de las proteínas, y el comercio electrónico.

En cuanto a la primera tendencia, los consumidores de hoy necesitan una solución rápida y sencilla para alimentar a sus familias. La segunda tendencia es que cada vez más, los consumidores toman decisiones de compra basadas en cómo podrían afectar el medio ambiente. En lo que respecta a la tercera tendencia, las proteínas están teniendo su momento; los compradores buscan aumentar su consumo de proteínas y este apetito está impulsando las ventas de productos que hacen declaraciones sobre proteínas en todas las tiendas; además, los datos muestran que los compradores gastan más dinero en productos que combinan proteínas con otra declaración de propiedades saludables, por ejemplo, sin antibióticos. Finalmente la cuarta tendencia indica que el futuro del comercio minorista continuará siendo moldeado por la proliferación del comercio electrónico (e-commerce); el modelo de hacer clic y recolectar compras en línea se está expandiendo rápidamente y los minoristas en línea como Amazon están obteniendo una gran parte de la categoría de productos comestibles.

⁴ Empresa norteamericana con cobertura mundial, dedicada a la nutrición animal.

⁵ IRI es un proveedor líder de big data, análisis predictivo e información prospectiva que ayuda a CPG, organizaciones de atención médica OTC, minoristas y compañías de medios a hacer crecer sus negocios. Con el repositorio más grande de datos de compra, medios, redes sociales, causales y de lealtad, todos integrados en una plataforma de tecnología basada en la nube a pedido, IRI ayuda a guiar a sus más de 5,000 clientes en todo el mundo en sus búsquedas para seguir siendo implacablemente relevantes, capturar cuota de mercado, conectarse con los consumidores y generar un crecimiento líder en el mercado. La confluencia de los principales eventos externos (una revolución en la compra de los consumidores, la entrada de grandes datos en su propio análisis avanzado y la activación automatizada de los consumidores) está llevando a un cambio sísmico en los impulsores del éxito en todas las industrias. www.iriworldwide.com.

DuBois y Neth⁶ mencionan que el camino para la compra continuará cambiando dramáticamente en el futuro y que los minoristas deberán impulsar tecnologías orientadas al consumidor para sobrevivir. Las tiendas deberán implementar lo que denominaron soluciones de tecnología de venta minorista como servicio para ayudar a conectar a los compradores con la información que desean sobre sus alimentos. Los programas de venta al por menor como servicio se pueden utilizar para ayudar a crear una experiencia de compra personalizada, ubicar a los compradores en un programa de lealtad del consumidor y proporcionarles cupones instantáneos.

La tecnología puede ir mucho más allá. DuBois mencionó que algunos vendedores están debutando en lo que se conoce como programas de pasillo sin fin, ya sea en línea o en la tienda, para mostrar una gama más amplia de artículos disponibles que los que se pueden almacenar en las tiendas. Otras tiendas incluso están utilizando robots para ayudar a vender productos, ayudar a los consumidores a encontrar artículos en la tienda y realizar tareas importantes en los comercios.

⁶ Chris DuBois, vicepresidente sénior y director de IRI, y Joyce Neth, vicepresidenta y directora de desarrollo de audiencias e investigación de WATT Global Media.



7 CARACTERÍSTICAS DE LA CARNE DE POLLO

La carne de pollo es una fuente de proteína de alto valor biológico, rica en aminoácidos esenciales como lisina, a su vez, es fuente de niacina, hierro, zinc, fósforo y potasio⁷. Además, aporta bajos contenidos de ácidos grasos saturados, altos valores de ácidos grasos monoinsaturados y una adecuada cantidad de ácidos grasos de las familias omega 6 y omega 3⁹. Tiene la ventaja de que, más del 70 % del tejido adiposo de la carne de pollo es de fácil remoción, lo cual no sucede con los cortes de otros animales.

Se debe tener en cuenta que la piel del pollo está compuesta en gran parte por tejido conectivo y la grasa se almacena debajo de la piel, por lo que al eliminar la piel se descarta también la grasa que se encuentra unida a ella. Sin embargo, si bien la grasa debajo de la piel tiene ácidos grasos saturados también tiene cantidades considerables de ácidos grasos monoinsaturados y su contenido de colesterol es muy bajo con relación a la cantidad que contiene la carne, pues este tipo de grasa se almacena principalmente en el músculo y las vísceras del pollo.

También se debe considerar que el colesterol se encuentra en la membrana de todas las células del tejido animal, por lo que al eliminar la piel, el colesterol no se elimina totalmente. No obstante se debe tener en cuenta que usualmente las carnes magras tienen menos colesterol que las carnes con mayor contenido de grasa. Si se compara la carne de pollo con las carnes rojas, en relación con el aporte de grasa, varía según el tipo de corte con que se compare, pues la carne magra de res contiene una cantidad de grasa y colesterol similar a la del corte de pollo sin piel.

Es importante considerar que la composición de la carne de pollo puede ser modificada en mayor o menor grado a través de la dieta que se suministra a las aves. En general, dietas altas en energía producen canales grasosos, mientras que dietas altas en proteína tienden a producir canales magros¹⁰. Pese a lo anterior, no se puede omitir el hecho de que la carne de pollo presenta un perfil de ácidos grasos más saludable que la carne roja.

Si se compara con las carnes rojas, la carne de pollo tiene un menor contenido de hierro, tal como se puede verificar en las tablas de composición de alimentos. Esto se relaciona a que la carne de pollo tiene menos proteínas sarcoplásmicas como la hemoglobina y la mioglobina, encargadas de dar el color rojo a las carnes¹¹. Se debe tener en cuenta que también existen diferencias entre los distintos cortes de la carne de pollo. El contenido de macro y micro nutrientes puede variar. Por ejemplo, las menudencias y el hígado tienen un mayor contenido de colesterol, pero a su vez aportan más hierro. El muslo contiene mayor cantidad de hierro que las alas o la pechuga, así como más proteína que todos los otros cortes. La pechuga aporta un menor contenido de grasa total. Los cortes con piel tienen mayor contenido de grasa, colesterol y energía. Por lo anterior, para la recomendación de consumo de un corte determinado se debe valorar el estado nutricional del individuo.

La carne de pollo además ofrece ventajas en relación con su digestibilidad, su sabor, la suavidad y su versatilidad en la cocina⁷. La mejor digestibilidad se debe a que la carne de pollo tiene menor tejido conectivo que las carnes rojas y mucho de éste se elimina al quitar la piel¹⁰. Además, la carne de ave presenta fibras musculares más finas, es decir de menor diámetro, lo cual reduce la dureza y mejora la textura, facilitando su digestión¹².

⁷ Tablas peruanas de composición de alimentos, 2017.

⁸ Charley H. Tecnología de los Alimentos. México DF: Limusa Noruega Editores; 2004.

⁹ Fernández M, Marsó M. Estudio de la carne de pollo en tres dimensiones: valor nutricional, representación social y formas de preparación. [Trabajo de investigación final]. Buenos Aires: Instituto Universitario de Ciencias de la Salud Fundación H.A Barceló; 2003. Disponible en: <http://www.nutrinfo.com/pagina/info/pollo.pdf>

¹⁰ López R, Casp A. Tecnología de mataderos. Madrid: Editorial Mundi-Prensa; 2004.

¹¹ Vaclavik V, Christian E. Essentials of food science. 3 ed. Nueva York: Springer Science; 2008, 161-188.

¹² López R, Casp A. Tecnología de mataderos. Madrid: Editorial Mundi-Prensa; 2004.

Pese a sus cualidades, el consumo de carne de pollo se ha asociado también con algunos riesgos para la salud. Entre los más importantes están la contaminación con algunos agentes microbiológicos como Salmonella, y en menor grado con Campilobacter, Lysteria monocytogenes y Staphylococcus aureus y en los últimos años con la gripe aviar, que designa a una enfermedad provocada por virus y que afecta a las aves, aunque tiene suficiente potencial como para infectar a distintas especies de mamíferos, incluido el ser humano¹³. Ahora bien, en relación con las enfermedades alimentarias causadas por los agentes mencionados anteriormente, la mayoría están relacionadas con tres errores en manipulación de alimentos: abuso de tiempo y temperatura, mala higiene y lavado de manos ineficiente, y contaminación cruzada..

¹³ Canals A. Influenza aviar altamente patógena (peste aviar). Departament de Salut. Generalitat Catalunya; 2004. Disponible en: http://www.produccion-animal.com.ar/produccion_avicola/09-influenza_aviar.htm.



8

CONSIDERACIONES FINALES

La carne de pollo se ha constituido en uno de los productos cárnicos de mayor consumo en el Perú. En el 2018 el consumo percapita de carne de pollo alcanzó los 50,3 kg/hab/año; durante los últimos 20 años el consumo percapita de carne de pollo ha tenido una tasa de crecimiento promedio anual de 5,2%; y al comparar el año 2000 y 2018 presenta un incremento de 155,3%; por lo que viene configurando un crecimiento sostenible. La preferencia de los consumidores de carne de pollo se debe principalmente a los valores nutricionales, la versatilidad y rapidez para su preparación y menor precio que tiene en el mercado frente a otras carnes; que lo convierte en un producto competitivo.

Cabe destacar el nivel de consumo per cápita de carne de pollo, en el año 2018 superó en su conjunto a las demás carnes de mayor consumo, consolidándose como el producto cárnico de mayor consumo per cápita en el Perú. Entre las demás carnes de mayor consumo se tiene la de vacuno (6,1 kg/hab/año), porcino (5,4 kg/hab/año), pavo (1,3 kg/hab/año), ovino (1,1 kg/hab/año) y caprino (0,2 kg/hab/año).

En cuanto a la producción nacional de carne de pollo, durante los últimos 20 años ha presentado un crecimiento promedio anual del 7%; al comparar las cifras de producción entre los años 2000 y 2018, presenta un aumento del 239%; y en el 2018, tuvo un incremento del 8,0% respecto a similar periodo del año anterior; Lo que indica un crecimiento sostenido, debido a la mayor demanda que tiene este producto. Asimismo, para el año 2019, se proyecta un incremento en la producción de esta carne, que estaría superando en 5,0%, con relación a lo obtenido el año 2018, como consecuencia del mayor incremento de las colocaciones de pollos Bb de engorde y pollos Bb reproductores padres de engorde realizados durante el año 2019, los cuales estarían asegurando el abastecimiento de carne de pollo en este periodo.

Con referencia al comercio exterior, preocupa que el Perú no pueda exportar carne de pollo, debido a los problemas sanitarios que presenta el país (no se encuentra libre de Newcastle); sin embargo, el Ministerio de Agricultura y Riego (Minagri), a través de una alianza entre el Servicio Nacional de Sanidad Agraria (Senasa) y la Asociación Peruana de Avicultura (APA), vienen trabajando un plan piloto para lograr en los próximos 4 años se declare como zona libre de Newcastle virulento a las provincias de Huaura y Barranca. Asimismo el MINAGRI, a través del Senasa ha asumido el reto de retomar con mayor fuerza el Programa Nacional Avícola, para mejorar la sanidad nacional, a fin de acceder a nuevos mercados internacionales.

En cuanto a las importaciones de carne de pollo, durante los últimos 7 años ha presentado un crecimiento promedio anual de 29,3%; al comparar las importaciones entre el año 2012 y 2018 se observa un crecimiento de 367%; y en el año 2018 las importaciones crecieron en 37% respecto al 2017. Las importaciones de carne de pollo en el último año representaron el 2,6% de la oferta nacional de este producto. En la medida que el consumidor nacional prefiere la carne de pollo fresco, no considera una seria competencia la carne de pollo congelada importada de otros países.



PERÚ

Ministerio
de Agricultura y Riego

MINISTERIO DE AGRICULTURA Y RIEGO

Dirección General de Políticas Agrarias - DGPA
Dirección de Estudios Económicos e Información Agraria
Jr. Yauyos 258, Cercado de Lima

Web: www.gob.pe/minagri

Central: [511] 209 8800 Anexo: 4235 - 4231