

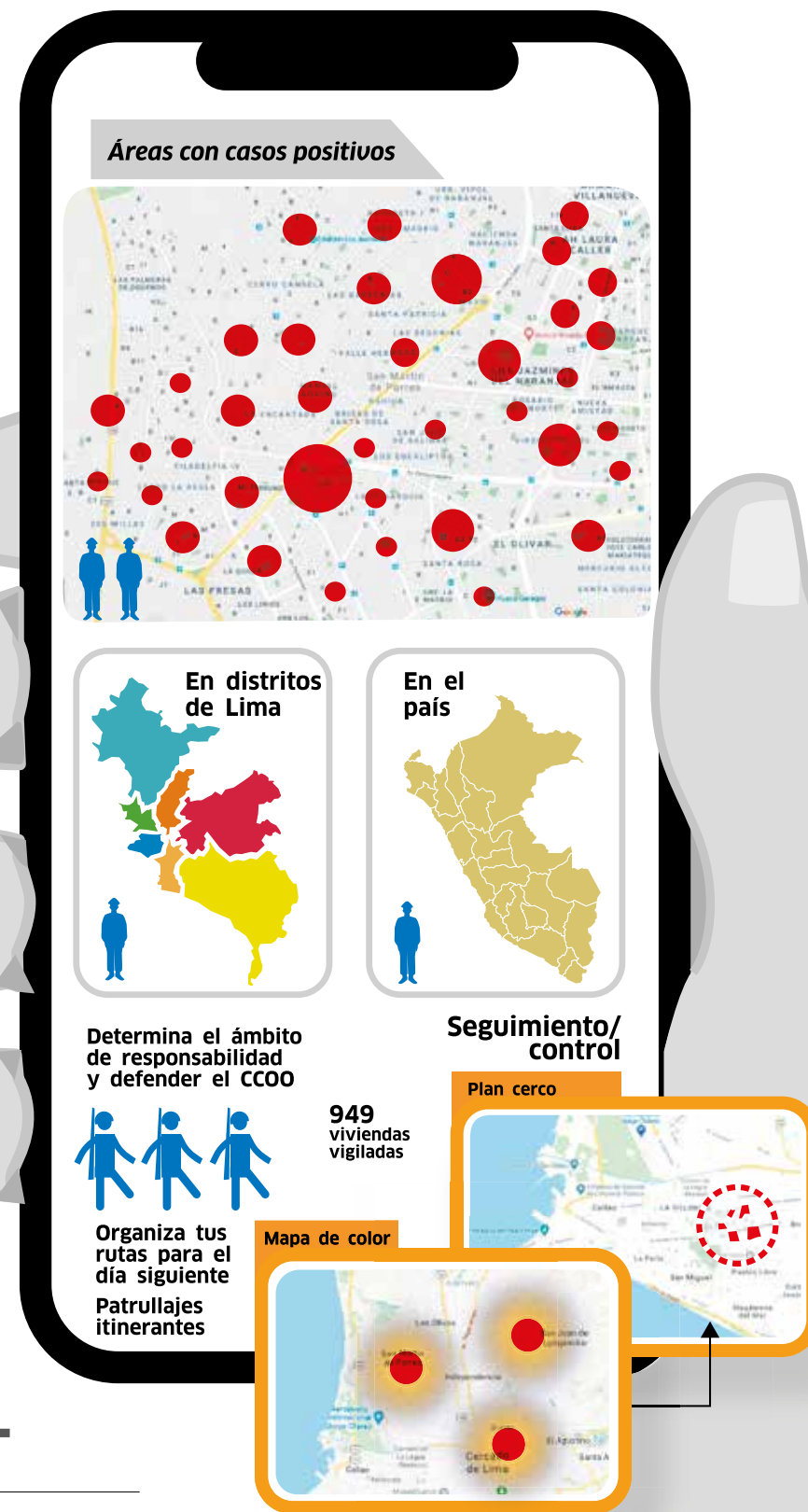
COVID-19: ESPECIAL

#YoMeQuedoEnCasa

# TECNOLOGÍA DE AVANZADA PARA COMBATIR EL COVID-19 EN EL PERÚ

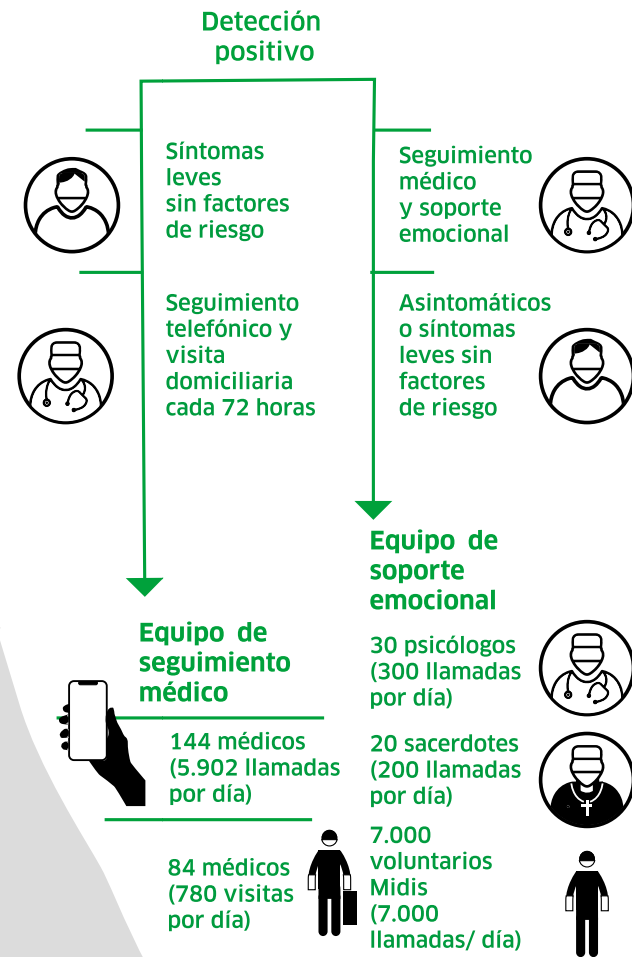
**GEOLOCALIZACIÓN.** El Ministerio de Defensa lanzará en pocos días la segunda etapa del plan 'Te Cuido Perú' que permitirá, mediante alertas en los celulares y un sistema de semáforo virtual, conocer si las personas están cerca a una zona de concentración de casos. Su función se parecerá al Waze.

## Grupo de trabajo Te Cuido Perú



### Seguimiento médico y soporte emocional

GRL BRIG. (EP) Jorge Agramonte  
GRL BRIG. (EP) Fernando Tapia



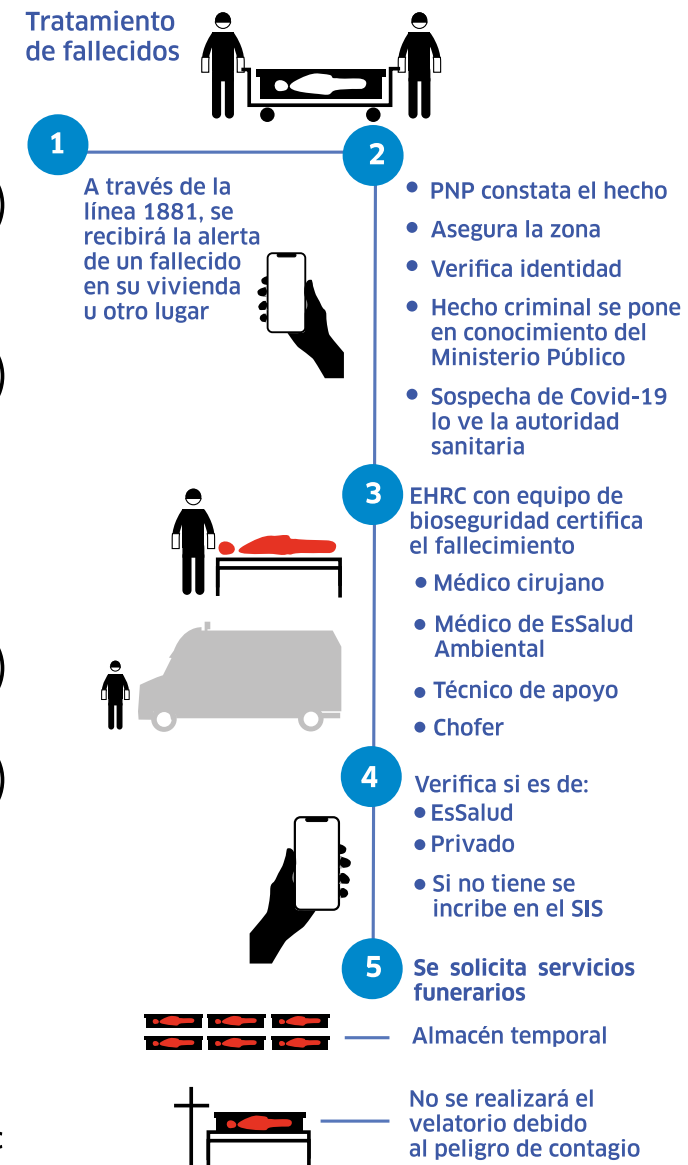
### Coordinación: FF AA

- PCM
- Mininter
- MTC
- Midis
- Minsa
- Essalud
- CCFCAA
- PNP
- Indeci
- Reniec
- Osiptel

Fuente: Congreso de la República  
LA REPUBLICA / A. Alemán

### Equipo humanitario de recojo de cadáveres (EHR)

GRL Div (EP) Miguel González  
CALM (MGP) Enrique Torrico



**Quienes van a los mercados conocerán por sus celulares si hay infectados geolocalizados, como el Waze.**

**El plan 'Te Cuido Perú' busca ser esa herramienta que evite mayores contagios y brinde atención.**

### Casi 1.000 profesionales

En el plan "Te Cuido Perú" participan más de 1.000 profesionales de diversas instituciones del Estado, compartiendo y unificando la información del Ministerio de Salud, EsSalud y la PNP. Estos profesionales conforman equipos con tareas específicas. Por ejemplo, el llamado Equipo de Aislamiento se encarga de confinar a los infectados en sus domicilios o en la Villa Panamericana, donde reciben atención del Equipo de

### Eduardo Salinas

La lucha contra el Covid-19 tiene un aliado que por estos días se viene recargando: se trata del plan 'Te Cuido Perú', el cual iniciará una segunda etapa, en las siguientes semanas, mediante la ampliación de una plataforma digital que informará con mayor precisión la ubicación de las personas infectadas.

'Te Cuido Perú' es una actualización de la aplicación 'Perú en tus Manos' que permitirá tener la geolocalización de los infectados, a fin de que, a través de un sistema de luces tipo semáforo, se señalen los puntos de riesgo, así como las vías de tránsito sin peligro.

"A los contagiados que han permitido su geolocalización los tenemos vigilados en tiempo real. En breve estableceremos un sistema de códigos tipo semáforo: rojo para las zonas de infectados, amarillo para los puntos cercanos a una zona de contagio y verde para los (sectores) que están lejos", explica a La República Walter Martos Ruíz, ministro de Defensa.

El funcionario, que junto a su equipo de trabajo lidera el plan 'Te Cuido Perú', detalla que este semáforo permitirá, por ejemplo, que una persona que está entrando a una zona de alta concentración de casos de Covid-19, reciba en su celular una alerta de peligro. También cuando esté cerca a un área con personas infectadas.

"Esto permitirá ayudar a

### Aplicaciones de rastreo en otros países

● Gracias a su experiencia con el SARS, un tipo de coronavirus; en el 2003 Singapur fue uno de los países que reaccionaron ante el Covid-19 y el primero en lanzar un rastreador basado en la tecnología Bluetooth -el 20 de marzo-.

● La aplicación, llamada TraceTogether, intercambia códigos identificatorios entre usuarios que estén en un radio de 2 metros de forma automática y encriptada a través del Bluetooth.

● En China, deben bajarse una aplicación, mediante un logaritmo que incluye lugares visitados, emite un código verde para quienes tienen libertad de movimiento y amarillo o rojo para que hagan cuarentena.

● Además, los movimientos de la población están estrictamente monitorizados por las autoridades del país.

● Los contagiados por el Covid-19 en Taiwán están controlados por sus móviles, que envían señales a las autoridades.

que la gente no se acerque a las zonas calientes y que no entren a determinadas manzanas o barrios. Esto es parte del sistema del Gobierno Digital que está a cargo de la doctora Marushka Chocobar Reyes; ella implementó la aplicación de geolocalización y se está optimizando", afirma Martos.

El aplicativo 'Perú en tus Manos' permite a las personas ingresar sus datos, sus síntomas y su diagnóstico a un registro confidencial, el cual luego sirve para alimentar el llamado 'mapa de calor' que sirve de alerta para los ciudadanos.

### Focos de contagio

Hace unos días se detectó que 10 mercados de Lima eran focos de contagio del Covid-19. En el puesto de comando de 'Te Cuido Perú', en el Ministerio de Defensa, ese dato no pasó por alto. Ahí, en una gran pantalla, se muestra el 'mapa de calor' que señala las zonas donde se aglomera la gente y donde hay más casos de Covid-19.

En un inicio, esta herramienta señalaba que el mercado de Caquetá, en San Martín de Porres, y el mercado San Felipe, en Surquillo, eran dos de esos focos.

Fue por ello que personal de 'Te Cuido Perú' realizó pruebas en estos centros que demostraron que varios comerciantes estaban infectados. Por ejemplo, en el mercado de Caquetá se detectó 163 positivos. Lo mismo ocurrió en Surquillo.

### CLAVES

- **Piura.** En esa ciudad se realizaron operativos "Te Cuido Perú", en el mercado Las Capullanas, en el distrito Veintiséis de Octubre, con la finalidad de descartar y evitar más contagios.
- **Mercados.** Se informó que en Piura se realizaron 200 pruebas rápidas a los comerciantes de ese centro de abastos. Se ordenó la aplicación de más pruebas de descarte.

**El sistema está a cargo del Centro Nacional de Estimación, Prevención y Reducción del Riesgo de Desastres (Cenepred).**

"La plataforma digital permite ver en el 'mapa de calor' el nivel de concentración de infectados. Así podemos saber que los distritos con más zonas rojas son Villa El Salvador, Villa María del Triunfo, La Victoria y El Agustino. Los mercados de estos puntos muestran gran concentración de público", afirma el ministro de Defensa.

Una vez detectadas las zonas calientes, las Fuerzas Armadas y la Policía entran en acción con operativos. En la mira están mercados de Santa Anita, la Panamericana Norte y Sur, los emporios de Mesa Redonda y Gamarrá, Puente Nuevo (El Agustino), el Callao y algunos tramos de la Av. Javier Prado.

También los mercados de San Juan de Lurigancho, Ate, La Molina, Comas, Independencia, San Martín de Porres, Villa María del Triunfo, Villa El Salvador, Pachacámac y Lurín.

¿Y cuándo iniciará esta nueva etapa de geolocalización?

El ministro de Defensa señala que será muy pronto. "Esta será la segunda fase, estaríamos comenzando en la segunda quincena de mayo; justo estamos terminando de implementar el sistema digital, a fin de tener exactamente la ubicación de las personas infectadas", insiste el ministro.

Este sistema digital es trabajado por el Centro Nacional de Estimación, Prevención y Reducción del Riesgo de Desastres (Cenepred). Consiste en una serie de plataformas y mapas con los que se podrá ver la dinámica

de las personas en los distritos y provincias del país.

"Si la persona infectada sale de su casa y está con su aplicativo, acá en la base sale una alerta y esta información se la da al equipo de vigilancia. Estamos entrando a una segunda

etapa, estamos desarrollando el software, los ingenieros están trabajando en este momento, también colabora con nosotros Migraciones, porque tiene una gran plataforma de seguimiento, todos están siendo agrupados acá", detalla Martos Ruíz.

En unas semanas entonces, los usuarios que asistan a supermercados u otros centros conocerán a través de sus celulares si hay infectados geolocalizados cerca, como si se tratara del aplicativo Waze, que informa a los conductores dónde hay tránsito pesado.

Además, la geolocalización será una herramienta con la que el Gobierno detectará y contrarrestará las aglomeraciones donde pueden haber infectados asintomáticos.

### Detectando infectados

Otra fuente del sector Defensa consultada por este diario explicó que las operadoras de telefonía y el Ministerio de Transportes se sumarán al plan 'Te Cuido Perú', detectando, a través de los teléfonos móviles, los territorios con mayor afluencia de infractores.

"En un mercado del Rimac se detectó una noche que habían 426 celulares y a la mañana siguiente habían más 7 mil. Así supimos cómo se movía la gente en ese lugar", explicó.



JOHN REYES



RODOLFO CONTRERAS



[3]

- 1. EQUIPO.** Diversos profesionales se encuentran afinando todas las acciones.
- 2. MAPA DEL CALOR.** El equipo de 'Te Cuido Perú' advertirán a todos los ciudadanos.
- 3. OPERATIVOS.** A su vez, las FFAA y la PNP seguirán realizando controles.

del plan 'Te Cuido Perú' podría entonces servir para evitar más contagios en las siguientes semanas, pero ¿funcionará en una sociedad como la nuestra?

### Pros y contras

El experto en tecnología Mario Chilo, gerente de Laboratorio Virus, opina que en países como Corea del Sur funciona este mecanismo por la avanzada educación que tiene su sociedad. En cambio en el Perú, si una persona infectada quisiera salir, podría apagar el celular, desactivar el aplicativo o ponerlo en modo avión.

"El Gobierno tiene que contemplar que no todos los usuarios cuentan con un smartphone y no todos están conectados a internet. De hecho, el aplicativo puede ayudar, pero dependerá del uso de la gente: para algunos la información adicional podría servir como alerta, pero otros podrían comportarse de forma irracional", opina Chilo.

En el mundo, al menos 28 países han lanzado aplicaciones de rastreo del Covid-19, incluidos India, Irán y Colombia, y otros 11 están desarrollando sus propios sistemas.

En nuestro caso, el plan 'Te Cuido Perú' busca ser esa herramienta que evite mayores contagios y brinde atención oportuna a las personas.

De esta manera, su éxito dependerá solo de la colaboración de todos. ♦