

RECOMENDACIONES

PARA PACIENTES ADULTOS CON CÁNCER Y SUS CUIDADORES

COVID-19



PERÚ

Ministerio
de Salud



OPS

EL PERÚ PRIMERO

RECOMENDACIONES

PARA PACIENTES ADULTOS CON CÁNCER Y SUS CUIDADORES

COVID-19

Este folleto informativo acerca del coronavirus (COVID-19) está elaborado especialmente para los pacientes con diagnóstico de alguna enfermedad oncológica o hematológica ¹ y sus cuidadores.

Al tener un sistema de defensas debilitado, se encuentran más expuestos a las complicaciones que trae este virus y comprendemos que puedan tener muchas preguntas al respecto y es importante que cuenten con información adecuada que permita saber qué hacer frente a esta especial situación.

¹ Paciente adulto con diagnóstico de neoplasias malignas o enfermedades que reciban o hayan recibido tratamientos oncológicos como quimioterapia, terapias biológicas, radioterapia o trasplante de médula ósea, así como enfermedades hematológicas que condicionen inmunosupresión como aplasias medulares, inmunodeficiencias y mielodisplasias, o se hallen en cuidados paliativos.

¿Qué es el coronavirus (COVID-19)?

El **Coronavirus (CoV)** son una amplia familia de virus que pueden causar diversas afecciones, desde el resfriado común, hasta infecciones respiratorias graves.



¿Cómo puedo prevenir el contagio de coronavirus en el paciente con cáncer?

La manera más importante de protegerse es evitar exponerse al coronavirus:

Medidas de higiene:

- Lávese las manos con agua y jabón con frecuencia por lo menos durante 20 segundos y especialmente antes de comer, tocar su rostro o luego de tocar superficies exteriores como manijas, llaves, celulares y después de ir al baño.

Además de lavarse las manos con frecuencia, es importante que:

- Evite tocarse la cara, los ojos, la nariz y la boca con las manos sin lavar.
- Cubrase la boca y nariz con el antebrazo al toser o estornudar .
- Si al toser o estornudar usa un pañuelo desechable, eliminar este en un tacho de basura con tapa cerrada.
- En caso de no poder lavarse las manos puede usar desinfectante de manos (con alcohol al menos del 60%) especialmente antes de comer, tocar su rostro o luego de tocar superficies exteriores como manijas, llaves, celulares y después de ir al baño.

- **Desinfecte las envolturas de los alimentos que se compran en el mercado o supermercados con una solución simple de agua con lejía (una cuchara -10ml- de lejía por litro de agua), a fin de mantener los alimentos desinfectados.**
- **Ventile bien los ambientes de la casa.**
- **No automedicarse.**
- **Continúe con el tratamiento prescrito por su médico en caso tenga enfermedades crónicas.**

Respete el aislamiento social, preventivo y obligatorio:

- **Quedarse en casa tanto como sea posible.**
- **Evite salir innecesariamente y estar en aglomeraciones (colas, mercados, transporte público, etc.)**
- **Consulte al médico sobre la necesidad de colocarse la vacuna contra la influenza y el neumococo.**
- **Evite todo contacto con una persona que tenga tos o resfriado.**

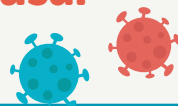


¿El paciente con cáncer tiene más riesgo de tener complicaciones por una infección por COVID-19?

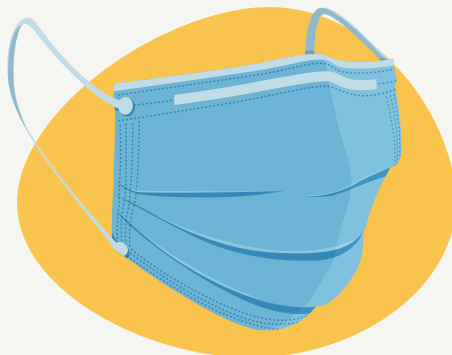


- **Hasta el momento, la información más actual muestra que los pacientes con cáncer son los más vulnerables por qué muchas veces presentan problemas de inmunidad (bajas defensas).**

¿El paciente con cáncer debe usar mascarilla?



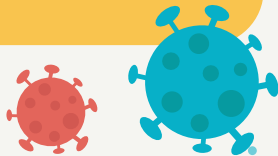
Dentro de las disposiciones del Gobierno del Perú se establece que es necesario el uso de las mascarillas para todas las personas (niños y adultos) que transiten en la vía pública, asimismo usar mascarilla durante las consultas médicas en el hospital.



¿Qué debo hacer si el paciente con cáncer presenta síntomas del COVID-19?

Los síntomas principales son: **TOS, FIEBRE, MALESTAR GENERAL, DOLOR DE GARGANTA Y DIFICULTAD PARA RESPIRAR.** Sin embargo, algunas personas infectadas no presentan síntomas y a pesar de ello, pueden contagiar a los demás.

Si tiene fiebre, tos y dificultad para respirar, busque atención médica urgente, puede consultar a su médico o a la emergencia del hospital.



Además llame con anticipación al **113** desde su teléfono fijo o móvil (WhatsApp : 952842623) o al correo **infosalud@minsa.gob.pe** y siga las instrucciones.



¿Cómo me lavo las manos?



Quita los objetos de las manos y muñecas.



Mójate las manos con suficiente agua.



Frota tus manos con jabón mínimo 20 segundos.



Enjuaga tus manos con abundante agua (de preferencia a chorro).



Seca tus manos con papel toalla o una toalla limpia.

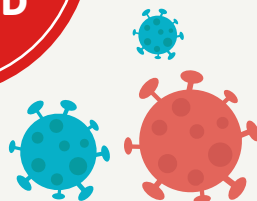


Cierra el caño con el papel o toalla que acabas de usar.

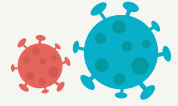


Elimina el papel o extiende la toalla para ventilarla

Para más información llama gratis al 113 SALUD



¿Qué puedo hacer si tengo que transportarme con mi paciente que tiene cáncer para su tratamiento?



Los pacientes acompañados de sus familiares que requieran transportarse fuera de casa hacia el hospital para sus citas médicas o tratamiento. del cáncer, deben seguir medidas de higiene estrictas durante el trayecto:

- Lleve lo estrictamente necesario.
- Lávese adecuadamente las manos con frecuencia si ha tenido contacto con alguna superficie de uso común (pasamano, dinero), así como al regreso a casa.
- Uso de mascarilla.
- No tocarse la cara, ojos y boca.
- Utilice alcohol gel y toallitas húmedas en caso de no poder lavarse las manos, luego del contacto alguna superficie de uso común.
- Cúbrase al toser o estornudar.
- Evite el contacto con personas que tengan tos o resfriado.
- Si viaja en transporte público, limpie el asiento y superficies que toque el paciente, así como las llaves, celulares y otros objetos que pueda manipular.



¿Qué cuidados debo seguir en casa?

- Evitar las visitas, utilizar los medios de comunicación virtual (WhatsApp, videollamadas, Skype, entre otros).
- Reforzar el lavado de manos con agua y jabón frecuentemente, antes y después de ingerir alimentos y tocar superficies de uso común.
- Cuando un familiar presente síntomas respiratorios, deberá permanecer aislado del paciente oncológico y de su cuidador.
- Reforzar la limpieza de las áreas comunes con agua y lejía, en especial de objetos y ropa en contacto directo con el paciente.
- Ventilar regularmente las habitaciones.
- Potenciar los hábitos de vida saludables (ejercicio, alimentación saludable)
- Asegurarse de contar con los medicamentos y las indicaciones de médico tratante.
- Mantener una comunicación positiva y afectuosa.
- Realizar actividades de distracción (leer, escuchar música, etc)
- Fortalecer los lazos familiares, acercándonos a través de llamadas o videollamadas a los familiares que se encuentran lejos.



¿Qué cuidados debo seguir en casa?

- **Al ingresar no tocar nada.**
- **Quitarse los zapatos y rociarlos con una solución de agua y lejía. Dejarlos fuera.**
- **Limpiar con alcohol los lentes y el celular.**
- **Limpiar con agua y jabón o alcohol las carteras, mochilas, llaves lentes u otros objetos traídos de la calle.**
- **Quítate la ropa del exterior y colócala en una bolsa plástica para facilitar el lavado.**
- **Dúchate o lávate las zonas expuestas.**
- **Desinfecta las superficies de los objetos traídos a casa.**



LÍNEAS DE EMERGENCIA

Violencia familiar y sexual: 100

Policia Nacional del Perú: 105

Atención médica móvil SAMU: 106

Policia de Carreteras: 110

Teleconsultas: 113

Defensa Civil: 115

Bomberos Voluntarios del Perú: 116

Atención médica móvil SAMU (Essalud): 117

Mensaje de voz ante emergencias - MTC: 119

Instituto Nacional de Enfermedades

Neoplásicas (INEN): 201-6500

EsSalud: 411-8000

En colaboración con:



Este documento ha sido elaborado en el marco de la Iniciativa Global contra el Cáncer Infantil de la Organización Mundial de la Salud (OMS) en Perú



PERÚ

Ministerio
de Salud



OPS

EL PERÚ PRIMERO