

REPORTE MENSUAL DE COMERCIO

ENERO 2020

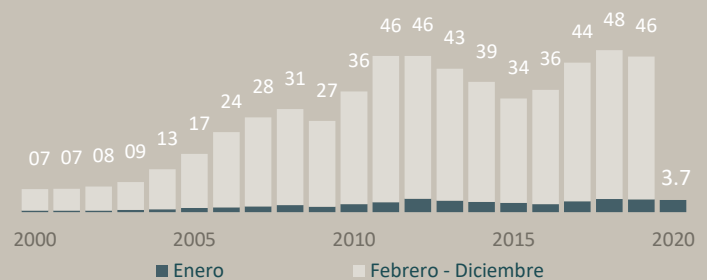
- El intercambio comercial descendió 0,7% en enero de 2020 debido a la caída de las exportaciones (-4%), principalmente a UE (-22,6%) y China (-16%). No obstante, el comercio con algunos socios importantes aumentó, como con: EEUU (+2,3%), Canadá (+31,9%), Corea del Sur (+19,9%), Chile (+20%) y Japón (15,4%).
- La reducción de las exportaciones (-4%) obedeció, principalmente, a la menor venta de cobre (-7,5%), que es el 1º producto de exportación del país (30% del total). Junto al cobre también cayeron las exportaciones de productos importantes: gas natural (-58%), café (-31%), harina de pescado (-23,5%) y productos textiles (-20,7%).
- La exportación de cobre disminuyó debido al menor volumen exportado (-10%). Exceptuando a este metal, que representa más de la mitad de las exportaciones del sector, las exportaciones mineras crecieron 6% gracias a las mayores ventas de oro (+4,4%), plata (+50,5%), estaño (+35%), hierro (+35%), zinc (+24%).
- Asimismo, aumentaron las exportaciones siderúrgicas (+10,2%), agropecuarias totales (+1,7%), pesqueras no tradicionales (3,8%) y químicas (1,9%). Las exportaciones siderúrgicas crecieron gracias a los mayores precios (+5%) y volúmenes (+5%) de productos como el fierro de construcción a Bolivia.

PERÚ: INTERCAMBIO COMERCIAL (US\$ Millones)

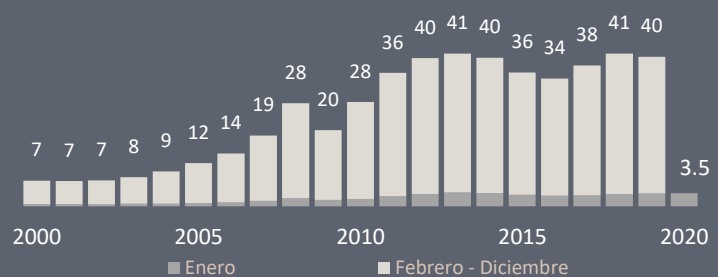
	Año			Enero		
	2018	2019	Var. %	2019	2020	Var. %
1. Comercio (2 + 3)	89 088	86 289	-3,1%	7 240	7 191	-0,7%
2. Exportaciones (FOB)	48 014	46 116	-4,0%	3 822	3 668	-4,0%
Tradicional	34 771	32 309	-7,1%	2 581	2 441	-5,4%
No Tradicionales	13 243	13 807	4,3%	1 241	1 227	-1,2%
Índice Real Volumen	100	100	-0,3%	100	92	-7,7%
Índice de Precios FOB	100	96	-3,6%	100	105	4,5%
3. Importaciones (FOB)	41 074	40 173	-2,2%	3 418	3 523	3,1%
Bienes de Consumo	9 248	9 223	-0,3%	756	775	2,5%
Bienes Intermedios	20 219	18 706	-7,5%	1 680	1 690	0,6%
Bienes de Capital	11 586	12 239	5,6%	982	1 054	7,4%
Otros Bienes	19	6	-68,9%	0	4	5478,6%
4. Balanza Comercial (2 - 3)	6 940	5 943	-14,4%	404	145	-64,1%
N° Exportadores/Importadores	37 948	39 749	4,7%	13 574	14 140	4,2%
N° Exportadores	8 013	8 207	2,4%	2 908	2 889	-0,7%
N° Importadores	33 477	35 107	4,9%	11 600	12 160	4,8%
N° Destinos de exportación	182	179	-1,6%	133	124	-6,8%
N° Partidas exportadas	4 758	4 741	-0,4%	2 560	2 561	0,0%

Fuente: SUNAT/Elaboración: VMCE

EXPORTACIÓN FOB DE BIENES – MM US\$



IMPORTACIÓN FOB DE BIENES - MMUS\$



- Las exportaciones agropecuarias totales aumentaron 1,7% gracias a mayores ventas de productos no tradicionales (+4,3%): uva (+25,5%), mango congelado (+23%), espárrago fresco (+21%) mango fresco (+10%), que compensaron las menores ventas de bienes tradicionales: café (-31,2%).
- Las exportaciones pesqueras totales cayeron 16,6% debido a la baja disponibilidad de anchoveta, afectada (según IMARPE) por condiciones ambientales. Así, las exportaciones de harina y aceite cayeron 23,5% y 59%, respectivamente. La menor oferta de harina afectó las exportaciones a China, principal mercado de este bien.
- A diferencia de las exportaciones, las importaciones aumentaron 3,1% debido principalmente al aumento de las compras de Diesel (+57,2%) y de bienes de capital (+7,4%). La importación de insumos para la industria de productos plásticos y confecciones cayó en 17% y 13,8% respectivamente.
- La importación de productos agropecuarios cayó 2,5% en enero, debido a tanto a menores compras de bienes de consumo, como arroz (-19,9%) y carne (18,6%), así como a menores compras de insumos para las industrias: algodón (-51,4%), maíz (-18,8%) y aceite de soya (-3,8%). Por el contrario, la importación de trigo creció 53%.



PERÚ

Ministerio
de Comercio Exterior
y TurismoViceministerio de
Comercio ExteriorDirección General de
Investigación y Estudios
sobre Comercio Exterior

Comercio con Australia crece 135% en enero

- En enero 2020 el comercio con **EEUU**, 2º socio comercial, creció 2,3% gracias al aumento de la importación (+10,3).
- Mientras que el comercio con **China y la UE**, 1º y 3º socio comercial, bajó 7,4% y 11,6% respectivamente.
- Entre los países con los que el Perú tiene acuerdo de libre comercio, destacaron:
- Argentina**: el comercio creció 60% gracias a la mayor exportación de fosfatos e importación de maíz y trigo.
- Canadá** (6º socio): creció 32% por mayor venta de minerales: oro y plata, espárrago y fruta: uva y mango.
- Chile**: el comercio aumentó 20% por la mayor exportación de petróleo, ácido sulfúrico, cobre y cemento.
- Aumentó además el comercio con **Singapur** (+30%), **Corea** (+20%) y **Japón** (+15%) debido a la mayor exportación.
- Por otro lado, destacó el comercio con **Australia** (+135%). **El acuerdo bilateral entró en vigencia en febrero de 2020.**
- Entre los países que no tenemos acuerdo comercial, destacaron el comercio con países asiáticos:
- Vietnam (+66), Malasia (+57%) e Indonesia (+24%), además de Guatemala (+48%) y Turquía (+42%).

Comercio Perú – Socios Comerciales (US\$ Millones)

ACUERDOS	Part. (X+M) (%: últimos 12 meses)	Intercambio Comercial			Exportaciones FOB			Importaciones FOB			Saldo Comercial	
		Enero 2019	2020	Var%	Enero 2019	2020	Var%	Enero 2019	2020	Var%	Enero 2019	2020
En vigencia ¹	89,1%	6 522	6 325	-3,0%	3 426	3 171	-7,4%	3 097	3 154	1,9%	329	17
China 2010	26,9%	2 012	1 863	-7,4%	1 151	967	-16,0%	861	896	4,0%	290	72
Estados Unidos 2009	16,3%	1 383	1 415	2,3%	639	594	-6,9%	744	821	10,3%	-105	-226
Unión Europea 2013	12,3%	882	779	-11,6%	496	384	-22,6%	386	395	2,4%	110	-11
Canadá 2006 ²	3,6%	228	301	31,9%	179	236	32,2%	50	65	31,0%	129	172
Corea del Sur 2011	3,7%	242	290	19,9%	159	213	34,6%	84	77	-8,1%	75	137
Brasil 2009	4,3%	284	255	-10,1%	98	66	-33,0%	186	189	2,0%	-87	-123
Chile 2012	3,0%	176	211	20,0%	76	113	49,7%	100	98	-2,4%	-25	15
Japón 1969 ³	3,5%	177	204	15,4%	82	105	27,6%	94	99	4,7%	-12	6
Suiza 2012	2,8%	231	185	-19,8%	219	169	-22,7%	12	16	32,2%	207	153
México 2009	2,6%	181	176	-2,9%	35	47	34,3%	146	129	-11,8%	-111	-82
Argentina 2016 ³	2,1%	109	174	60,0%	8	10	28,5%	101	164	62,3%	-93	-154
Colombia 2011 ⁴	2,4%	174	148	-15,0%	66	72	8,8%	108	76	-29,6%	-42	-4
Ecuador 2006 ²	2,3%	181	92	-49,0%	64	61	-5,1%	117	31	-73,2%	-52	30
Bolivia 1969 ³	1,3%	95	91	-5,0%	54	59	9,3%	41	32	-23,6%	12	27
Panamá 2011	0,6%	49	46	-5,9%	47	45	-3,8%	2	1	-48,6%	44	44
Tailandia 2012	0,7%	75	46	-39,4%	37	13	-64,3%	39	33	-15,9%	-2	-20
Paraguay 2006 ²	0,2%	8	14	69,2%	1	1	-34,4%	7	13	87,9%	-6	-12
Uruguay 2006 ²	0,2%	14	12	-15,8%	3	2	-12,9%	11	9	-16,5%	-8	-7
Costa Rica 2013	0,1%	6	7	29,3%	4	5	17,0%	1	2	73,1%	3	3
Singapur 2009	0,1%	6	7	30,1%	1	1	15,6%	4	6	33,6%	-3	-5
Noruega 2012 ⁴	0,1%	3	4	24,7%	2	3	14,1%	1	2	46,9%	1	1
Honduras 2017	0,1%	3	2	-25,6%	3	2	-28,5%	0	0	1,5%	2	2
Venezuela 2013	0,1%	2	2	-22,5%	2	1	-29,8%	0	0	20,0%	2	1
Cuba 2001	0,0%	1	0	-65,5%	1	0	-74,5%	0	0	-15,4%	1	0
Islandia 2011 ⁴	0,0%	0	0	141,7%	-	-	-	0	0	141,7%	-0	-0
Por entrar en vigencia	1,6%	79	128	63,3%	25	60	140,2%	54	69	27,7%	-29	-9
Vietnam*	0,7%	31	51	65,7%	8	14	74,2%	23	37	62,7%	-15	-23
Australia	0,3%	15	35	135,1%	9	27	199,2%	6	8	33,6%	3	19
Malasia*	0,4%	17	27	57,0%	1	10	676,1%	16	17	6,6%	-15	-7
Guatemala	0,1%	6	9	47,5%	4	7	59,6%	2	2	19,8%	2	5
Nueva Zelanda*	0,1%	10	7	-32,5%	2	2	-17,6%	7	5	-36,9%	-5	-3
En Negociación	3,4%	256	243	-4,9%	155	144	-7,5%	100	100	-0,9%	55	44
India	3,0%	223	207	-7,3%	145	122	-16,4%	78	85	9,8%	68	36
Turquía	0,3%	23	33	42,1%	1	19	2630,1%	23	14	-38,2%	-22	5
El Salvador	0,1%	9	3	-66,3%	9	3	-69,9%	0	0	153,8%	9	2
Sin acuerdo	5,9%	384	495	28,8%	217	294	35,6%	167	201	20,0%	49	93
Emiratos Árabes	1,2%	97	114	17,9%	93	107	15,5%	4	7	73,9%	89	100
Taipei Chino	0,6%	50	54	7,1%	17	24	35,3%	33	30	-7,9%	-15	-7
Indonesia	0,4%	23	29	23,9%	4	3	-40,2%	19	26	38,8%	-14	-23
Rusia	0,6%	26	23	-12,7%	10	12	15,9%	16	11	-31,0%	-6	1
Filipinas	0,3%	5	7	32,0%	0	0	174,7%	5	6	27,2%	-5	-6
Resto	2,8%	183	269	46,9%	92	148	61,6%	91	121	32,3%	0	27
Total	100,0%	7 240	7 191	-0,7%	3 822	3 668	-4,0%	3 418	3 523	3,1%	404	145
Bloques Comerciales												
Foro APEC	64,0%	4 702	4 799	2,1%	2 454	2 435	-0,8%	2 249	2 364	5,1%	205	70
Unión Europea	12,3%	882	779	-11,6%	496	384	-22,6%	386	395	2,4%	110	-11
CPTPP	14,3%	840	1 019	21,2%	394	556	41,3%	447	463	3,6%	-53	93
Alianza del Pacífico	8,0%	531	535	0,7%	177	232	31,3%	354	303	-14,6%	-178	-70
Comunidad Andina	5,9%	450	331	-26,6%	184	192	4,1%	266	139	-47,8%	-82	53
Mercosur	6,8%	415	454	9,6%	110	79	-28,3%	305	376	23,3%	-195	-297
EFTA	2,9%	234	189	-19,2%	221	172	-22,3%	13	18	33,5%	208	154
Continentes												
Asia	42,5%	3 075	3 022	-1,7%	1 747	1 657	-5,1%	1 328	1 365	2,8%	419	292
América	40,2%	2 968	2 990	0,7%	1 318	1 347	2,2%	1 650	1 643	-0,4%	-332	-296
Europa	15,8%	1 144	994	-13,1%	727	568	-21,9%	417	426	2,2%	310	142
África	0,8%	14	128	822,1%	6	55	787,1%	8	72	850,6%	-1	-17
Oceanía	0,4%	25	42	67,6%	12	29	147,0%	13	13	-2,6%	-1	16

¹ Año de entrada en vigencia del acuerdo. 2: Mercosur (Brasil, Argentina, Uruguay, Paraguay) 3: CAN (Ecuador, Bolivia) 4: EFTA (Islandia, Liechtenstein, Noruega, Suiza)

Fuente: SUNAT/Elaboración: VCME

*Por entrar en vigencia en el marco del CPTPP (Tratado Integral y Progresista de Asociación Transpacífico)

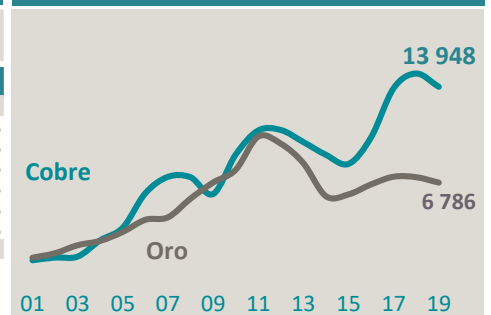


- En enero las exportaciones cayeron 4% afectadas principalmente por la menor venta de cobre (-7,5%).
- Las exportaciones de cobre declinaron debido a la reducción de los volúmenes exportados (-10,4%).
- Junto al cobre cayó la exportación de harina y aceite de pescado debido a la baja disponibilidad de anchoveta.
- Asimismo, hubo una fuerte reducción de la exportación de gas natural (-58,4%) por menor precio y volumen.
- La exportación textil/confecciones tuvo una fuerte reducción en enero de 2020 (-20,7%).
- No obstante, las exportaciones agropecuarias continuaron aumentando (+1,7%) por la mayor venta de fruta (+9,7%)
- La exportación frutícola alcanzó los US\$ 495 millones (+9,7%) destacando las mayores ventas de uva (+25,5%).
- En el agro tradicional, las exportaciones de café y azúcar bajaron 31% y 30% respectivamente.
- En la pesca creció la exportación de pescado en conserva (+23,6%) y congelado (9,7%).
- La exportación de siderúrgicos, principalmente fierro de construcción, creció 10,2% por mayores ventas a Bolivia.

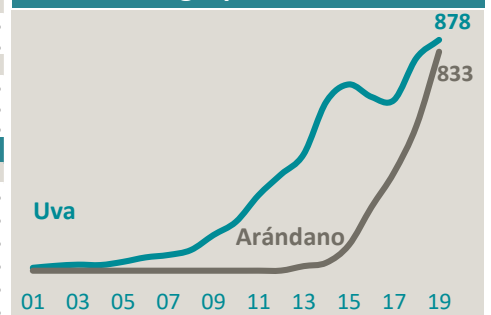
Perú: Exportaciones FOB (US\$ Millones)

Part.% 2019	Principales Productos	Año		Var. %	Enero		Var. %
		2018	2019		2019	2020	
70.1%	Tradicional (T)	34,771	32,309	-7.1%	2,581	2,441	-5.4%
57.4%	Minero	27,854	26,488	-4.9%	2,073	2,052	-1.0%
30.2%	Cobre	14,943	13,948	-6.7%	1,087	1,005	-7.5%
14.7%	Oro	7,190	6,786	-5.6%	586	612	4.4%
4.6%	Zinc	2,587	2,105	-18.6%	131	163	24.0%
2.1%	Hierro	484	979	102.1%	68	91	34.7%
1.4%	Molibdeno	612	645	5.4%	68	25	-62.6%
0.8%	Estaño	352	382	8.4%	22	30	35.0%
6.8%	Petróleo y gas natural	4,216	3,117	-26.1%	296	238	-19.4%
3.9%	Petróleo y derivados	2,338	1,796	-23.2%	148	140	-5.4%
0.3%	Petróleo crudo	139	122	-12%	0	36	-
3.6%	Derivados	2,199	1,674	-23.9%	148	104	-30.0%
2.9%	Gas natural y derivados	1,878	1,321	-29.7%	148	98	-33.4%
1.4%	Gas natural licuado	1,042	623	-40.2%	100	42	-58.4%
1.5%	Nafta	836	698	-16.5%	48	57	18.8%
4.2%	Pesquero	1,938	1,929	-0.5%	159	115	-27.9%
3.3%	Harina de pescado	1,563	1,509	-3.5%	140	107	-23.5%
0.9%	Aceite de pescado	375	420	12.1%	20	8	-59.1%
1.7%	Agropecuario	763	775	1.5%	52	36	-31.8%
1.4%	Café	683	637	-6.7%	42	29	-31.2%
0.2%	Azúcar y chancaca	21	89	319.1%	7	5	-30.2%
0.1%	Resto	60	49	-18.5%	3	2	-42.5%
29.9%	No Tradicionales (NT)	13,243	13,807	4.3%	1,241	1,227	-1.2%
13.7%	Agropecuario	5,856	6,299	7.6%	676	705	4.3%
1.9%	Uva	809	878	8.4%	257	322	25.5%
1.8%	Arándano	552	833	50.9%	60	29	-51.3%
1.8%	Palta	795	822	3.3%	4	6	55.9%
1.2%	Espárrago	526	540	2.6%	48	54	12.9%
0.8%	Mango	357	360	0.8%	98	107	9.1%
0.6%	Cacao y derivados	267	295	10.3%	19	18	-3.2%
3.5%	Pesquero	1,373	1,614	17.6%	89	92	3.8%
1.9%	Pota	624	867	38.9%	31	29	-6.6%
0.5%	Langostino (Inc. Colas)	222	231	4.2%	16	17	5.2%
0.4%	Pescado congelado	205	197	-4.1%	21	23	9.7%
0.2%	Conservas de pescado	113	102	-9.9%	7	9	23.6%
3.5%	Químico	1,557	1,595	2.5%	119	121	1.9%
1.2%	Plástico y sus manufacturas	526	550	4.4%	44	41	-6.4%
0.3%	Acido sulfúrico	70	118	70.3%	2	5	103.5%
0.2%	Alcohol etílico	59	106	80.2%	3	13	354.3%
0.2%	Oxido de zinc	110	89	-19.2%	7	5	-29.6%
0.1%	Lacas colorantes	65	52	-19.5%	5	3	-32.5%
0.0%	Acido ortobórico	20	22	10.9%	2	1	-36.9%
2.9%	Textil	1,402	1,354	-3.4%	125	99	-20.7%
1.8%	Productos de algodón	822	822	0.0%	78	65	-17.0%
0.7%	Otros productos textiles	328	325	-0.9%	25	24	-4.2%
0.4%	Productos de lana y pelo fino	252	207	-17.8%	22	10	-53.5%
2.1%	Metalúrgico	944	946	0.2%	72	70	-3.4%
0.6%	Zinc en bruto sin alear	354	260	-26.4%	21	21	0.0%
0.5%	Barras de plata	78	242	208.8%	10	16	61.6%
0.4%	Alambre de cobre refinado	204	197	-3.3%	17	20	13.3%
0.1%	Barras de cobre	57	43	-24.8%	5	3	-45.2%
1.1%	Minería no metálica	539	507	-5.8%	35	36	2.9%
0.5%	Fosfatos de calcio natural	231	242	4.6%	17	19	9.4%
0.2%	Productos cerámicos	127	108	-14.5%	8	7	-15.1%
1.2%	Metal mecánico	603	569	-5.5%	46	43	-5.7%
0.5%	Siderúrgico	252	245	-2.7%	19	21	10.2%
0.3%	Forestal	124	125	0.2%	11	9	-19.7%
0.2%	Joyería	114	103	-8.9%	12	2	-86.4%
0.2%	Vidrio	92	97	5.9%	8	6	-16.3%
0.8%	Otros (Papel, artesanía, cuero)	389	352	-9.6%	30	23	-22.9%
100%	Total	48,014	46,116	-4.0%	3,822	3,668	-4.0%
59%	Minería (Metálica + No Metálica)	28,392	26,996	-4.9%	2,109	2,088	-1.0%
15%	Agropecuarios (T+ NT)	6,620	7,073	6.9%	728	740	1.7%
8%	- Frutas	3,171	3,530	11.3%	451	495	9.7%
8%	Pesca (T+NT)	3,311	3,543	7.0%	248	207	-16.6%

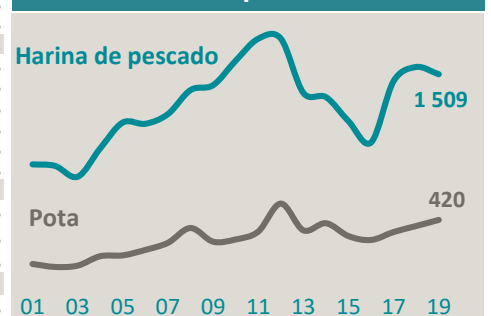
Minería



Agropecuario



Pesquero



Textil





- En enero de 2020 aumentó la exportación de uva (+26%) debido a mejores precios (+19%) y mayor volumen (+6%).
- La exportación de mango fresco y congelado creció por la mayor oferta exportable (+14% y 22% respectivamente).
- La exportación de espárrago fresco creció 21% por el aumento del volumen y -en menor medida- del precio.
- La exportación de pprika creció 26% debido al incremento de los volmenes exportado (+27%).
- La exportación de conservas disminuy como resultado de la menor venta de esprrago/alcachofa/pimienta.
- La exportación de ajo aument 72% debido a mayores precios (+) y volmenes (+40%).

Per: Exportación de Productos Agropecuarios No Tradicionales – Enero 2020

	2019	2020	%	2019	2020	%	2019	2020	%	2019	2020	%	2019	2020	%	2019	2020	%
Frutas	Uva Fresca			Mango Fresco			Palta Fresca			Arndano			Granada			Banano Orgnico		
Millones US\$	257	322	26%	81	89	10%	2	4	98%	58	28	-53%	2	3	11%	14	14	-4%
Miles TM	116	123	6%	72	82	14%	1	2	69%	10	6	-45%	1	1	-15%	21	20	-2%
Precio US\$/KG	2,2	2,6	19%	1,1	1,1	-3%	1,9	2,3	17%	5,6	4,9	-14%	1,9	2,5	32%	0,7	0,7	-2%
EE.UU.	51%	56%	▲	38%	42%	▲	10%	0%	▼	70%	60%	▼	0%	5%	▲	23%	23%	▲
Unión Europea	12%	10%	▼	47%	41%	▼	70%	66%	▼	24%	31%	▲	92%	76%	▼	57%	51%	▼
Otros	38%	34%	▼	15%	17%	▲	20%	34%	▲	6%	9%	▲	8%	20%	▲	20%	27%	▲
Total	100%	100%		100%	100%		100%	100%		100%	100%		100%	100%		100%	100%	
Otras Frutas y Jugos	Limn			Mango Congelado			Palta Congelada			Nueces del Brasil			Fresa Congelada			Jugo de Maracuy		
Millones US\$	1	2	68%	13	16	23%	1	1	-5%	3	1	-81%	3	3	-15%	2	2	-3%
Miles de TM	1	2	43%	8	10	22%	0	0	-8%	0	0	-74%	2	2	-23%	1	1	-3%
Precio US\$/KG	0,8	0,9	18%	1,6	1,6	0%	3,8	3,9	3%	6,8	4,9	-28%	1,7	1,9	11%	2,5	2,5	0%
EE.UU.	4%	12%	▲	39%	38%	▼	41%	7%	▼	34%	51%	▲	57%	35%	▼	10%	11%	▲
Unión Europea	20%	34%	▲	40%	36%	▼	32%	60%	▲	12%	0%	▼	1%	2%	▲	88%	78%	▼
Otros	76%	54%	▼	21%	27%	▲	28%	33%	▲	54%	49%	▼	42%	63%	▲	2%	12%	▲
Total	100%	100%		100%	100%		100%	100%		100%	100%		100%	100%		100%	100%	
Hortalizas	Esprrago Fresco*			Conserva de Esprrago			Conserva de Alcachofa			Conserva de Pimienta			Cebolla			Ajo		
Millones US\$	39	47	21%	9	7	-23%	15	7	-52%	8	7	-16%	10	8	-18%	2	3	72%
Miles de TM	12	14	19%	3	3	-8%	6	3	-48%	5	4	-17%	29	25	-15%	1	2	22%
Precio US\$/KG	3,3	3,4	2%	3,3	2,8	-16%	2,6	2,4	-6%	1,7	1,7	1%	0,3	0,3	-4%	1,4	1,9	40%
EE.UU.	57%	65%	▲	9%	18%	▲	66%	66%	▲	47%	54%	▲	63%	62%	▼	3%	15%	▲
Unión Europea	34%	29%	▼	84%	75%	▼	26%	26%	▲	43%	35%	▼	23%	27%	▲	0%	0%	▲
Otros	9%	7%	▼	7%	7%	▲	7%	8%	▲	10%	11%	▲	14%	12%	▼	97%	85%	▼
Total	100%	100%		100%	100%		100%	100%		100%	100%		100%	100%		100%	100%	
Agro	Alimento para Langostino			Cacao en Grano			Manteca de Cacao			Quinua			Galleta			Pprika		
Millones US\$	19	7	-61%	9	9	-1%	6	6	0%	9	8	-6%	9	9	-2%	6	7	25%
Miles de TM	19	7	-64%	4	3	-12%	1	1	-4%	3	3	5%	5	4	-19%	2	2	27%
Precio US\$/KG	1,0	1,1	9%	2,5	2,8	13%	5,7	5,9	4%	2,8	2,5	-10%	1,7	2,0	20%	2,9	2,8	-2%
EE.UU.	0%	0%	▲	5%	14%	▲	48%	53%	▲	37%	25%	▼	1%	1%	▼	46%	41%	▼
Unión Europea	0%	0%	▲	59%	59%	▼	48%	44%	▼	28%	37%	▲	0%	0%	▼	7%	12%	▲
Ecuador	94%	92%	▼	0%	0%	▲	0%	0%	▲	0%	0%	▲	13%	15%	▲	1%	0%	▼
Otros	6%	8%	▲	36%	27%	▼	4%	3%	▼	34%	39%	▲	86%	84%	▼	46%	47%	▲
Total	100%	100%		100%	100%		100%	100%		100%	100%		100%	100%		100%	100%	

Fuente: SUNAT/Elaboración: VMCE

*Incluye congelado

- La exportación de langostinos aument 21% mientras que la de pota congelada creció 20%.
- Ambos bienes pesqueros aumentaron principalmente por el mayor volumen exportado (+21% y +14%).
- Asimismo, destac la venta de conserva de pescado (+24%) que se dirige mayormente a la UE.
- Finalmente, aument la venta de ovas de pez (+103) que se destina principalmente a China (57%).

Per: Exportación de Productos Pesqueros No Tradicionales – Enero 2020

	2019	2020	%	2019	2020	%	2019	2020	%	2019	2020	%	2019	2020	%	2019	2020	%
Pesca	Pota Congelada			Pota Conserva			Langostinos			Colas de Langostino			Filetes Congelados*			Conserva de Pescado		
Millones US\$	18	21	20%	13	7	-43%	6	7	21%	10	10	-4%	15	17	16%	7	9	24%
Miles de TM	9	10	14%	3	2	-26%	1	1	21%	1	1	-5%	3	3	-13%	2	2	4%
Precio US\$/KG	2	2	6%	5	4	-23%	5	5	0%	8	8	1%	5	7	34%	4	5	18%
China	27%	19%	▼	31%	37%	▲	15%	34%	▲	0%	1%	▲	0%	0%	▲	10%	0%	▼
Unión Europea	20%	22%	▲	1%	8%	▲	15%	15%	▼	23%	24%	▲	13%	4%	▼	51%	80%	▲
Otros	53%	59%	▲	68%	55%	▼	69%	51%	▼	77%	76%	▼	87%	96%	▲	39%	20%	▼
Total	100%	100%		100%	100%		100%	100%		100%	100%		100%	100%		100%	100%	
Pesca	Concha de Abanico			Trucha			Jurel			Ovas Congeladas			Algas Congeladas			Caballa Congelada		
Millones US\$	6	4	-31%	3	2	-43%	0	0	-62%	4	7	103%	2	2	-23%	1	-	-100%
Miles de TM	1	1	-5%	0	0	-49%	0	0	-66%	0	1	44%	4	3	-22%	1	-	-100%
Precio US\$/KG	10,6	7,7	-28%	6,6	7,6	14%	0,9	0,9	11%	8,1	11,5	41%	0,7	0,7	-1%	0,8	-	-100%
EE.UU.	0%	0%	▲	34%	67%	▲	0%	0%	▲	6%	0%	▼	0%	0%	▲	-	-	▲
Unión Europea	89%	76%	▼	2%	0%	▼	0%	17%	▲	5%	8%	▲	3%	0%	▼	-	-	▲
China	0%	0%	▲	0%	0%	▼	0%	0%	▲	39%	57%	▲	97%	96%	▼	-	-	▲
Otros	11%	24%	▲	65%	33%	▼	100%	83%	▼	50%	35%	▼	0%	4%	▲	100%	-	▼
Total	100%	100%		100%	100%		100%	100%		100%	100%		100%	100%		100%	-	

Fuente: SUNAT/Elaboración: VMCE

*Incluye Filete Congelado de Trucha



Exportación de ácido sulfúrico creció más de 100%

- La exportación de ácido sulfúrico creció 103%. Este producto es destinado en su totalidad a Chile.
- Asimismo, aumentó la venta de alcohol etílico (+354%) gracias al mayor volumen exportado (+289%).
- En los minerales no metálico destacó el crecimiento exportador del cemento (+185%) y fosfato (+9%).
- Mientras que en el sidero – metalúrgico aumentó la venta de barras de plata y acero, y alambre de cobre.

Perú: Exportaciones de Químicos y Sidero Metalúrgico No Tradicionales – Enero 2020

	2019	2020	%	2019	2020	%	2019	2020	%	2019	2020	%	2019	2020	%	2019	2020	%
Químico	Plástico			Óxido de Zinc			Ácido Sulfúrico			Colorantes Naturales			Hidróxido de Sodio			Alcohol Etílico		
Millones US\$	44	41	-6%	7	5	-30%	2	5	103%	10	8	-20%	6	1	-75%	3	13	354%
Miles de TM	18	17	-7%	3	2	-23%	29	80	173%	0	0	-11%	15	12	-24%	5	18	289%
Precio US\$/KG	2,4	2,4	1%	2,5	2,3	-8%	0,1	0,1	-26%	27,4	24,6	-11%	0,4	0,1	-67%	0,6	0,7	17%
Chile	11%	12%	▲	3%	1%	▼	100%	100%	■	2%	3%	▲	0%	10%	▲	0%	0%	■
Unión Europea	2%	2%	▲	49%	55%	▲	0%	0%	■	35%	28%	▼	0%	0%	■	88%	97%	▲
Otros	87%	86%	▼	48%	44%	▼	0%	0%	■	63%	69%	▲	100%	90%	▼	12%	3%	▼
Total	100%	100%		100%	100%		100%	100%		100%	100%		100%	100%		100%	100%	
Minerías.NM	Fosfatos de Calcio			Cemento			Antracitas			Andalucita			Mármol Tallado			Sal Desnaturalizada		
Millones US\$	17	19	9%	1	4	185%	2	1	-77%	2	1	-34%	1	0	-30%	1	1	5%
Miles de TM	194	212	9%	17	95	471%	41	4	-91%	4	3	-33%	1	1	-28%	72	75	4%
Precio US\$/KG	0,1	0,1	0%	0,1	0,0	-50%	0,1	0,2	163%	0,4	0,4	-1%	0,8	0,8	-4%	0,0	0,0	1%
EE.UU.	76%	69%	▼	0%	0%	■	0%	0%	■	0%	1%	▲	41%	72%	▲	89%	100%	▲
Unión Europea	2%	0%	▼	22%	60%	▲	4%	25%	▲	1%	3%	▲	7%	3%	▼	0%	0%	■
Otros	22%	31%	▲	78%	40%	▼	96%	75%	▼	99%	96%	▼	53%	25%	▼	11%	0%	▼
Total	100%	100%		100%	100%		100%	100%		100%	100%		100%	100%		100%	100%	
Sidero-metalurgia	Barras de Zinc			Alambre de Cobre			Barras de Acero			Barras de Cobre			Barras de Plata			Alambre (latón)		
Millones US\$	21	21	0%	17	20	13%	10	11	17%	5	3	-45%	10	16	62%	3	1	-63%
Miles de TM	8	9	13%	3	3	11%	15	16	7%	1	0	-45%	0	0	-27%	1	0	-64%
Precio US\$/KG	2,7	2,4	-12%	6,3	6,5	2%	0,7	0,7	9%	7,0	6,9	0%	494,5	1 089,4	120%	6,1	6,3	3%
Bolivia	0%	0%	■	0%	0%	▼	99%	91%	▼	0%	0%	■	0%	0%	■	0%	0%	■
EE.UU.	14%	21%	▲	5%	3%	▼	0%	0%	▼	78%	72%	▼	0%	0%	■	44%	20%	▼
Colombia	5%	5%	▼	75%	64%	▼	0%	1%	▲	0%	0%	■	0%	0%	■	0%	0%	■
Otros	80%	74%	▼	20%	33%	▲	1%	8%	▲	22%	28%	▲	100%	100%	■	56%	80%	▲
Total	100%	100%		100%	100%		100%	100%		100%	100%		100%	100%		100%	100%	
Otros	Joyería de Oro			Madera			Papel y Cartón			Manufactura de Acero			Pañal para Bebés			Vidrio Enmarcado		
Millones US\$	12	2	-86%	11	9	-20%	7	7	-10%	11	9	-12%	3	1	-42%	5	3	-45%
Miles de TM	0	0	42%	10	9	-9%	6	6	-2%	6	5	-26%	1	0	-37%	0	0	-45%
Precio US\$/KG	7 848,0	752,6	-90%	1,2	1,0	-12%	1,2	1,1	-8%	1,7	2,0	19%	3,3	3,0	-8%	12,4	12,3	-1%
Chile	1%	9%	▲	1%	0%	▼	48%	38%	▼	36%	27%	▼	4%	12%	▲	0%	0%	■
EE.UU.	97%	82%	▼	11%	6%	▼	0%	0%	▼	13%	11%	▼	0%	0%	■	100%	94%	▼
Otros	2%	10%	▲	88%	94%	▲	51%	62%	▲	51%	62%	▲	96%	88%	▼	0%	6%	▲
Total	100%	100%		100%	100%		100%	100%		100%	100%		100%	100%		100%	100%	

Fuente: SUNAT/Elaboración: VMCE

- En enero la exportación de textiles disminuyó 21% por la menor demanda de productos de algodón y alpaca.
- En productos de algodón disminuyeron las ventas de vestido (-41%), camisas (-32%), suéter (-26%) y t – shirt.
- Asimismo, disminuyeron las ventas de productos de lana y pelo fino (-53%) como tops de alpaca (-74%).
- En general las prendas de algodón se destinan a EEUU mientras que lana y pelo fino a la UE y China.

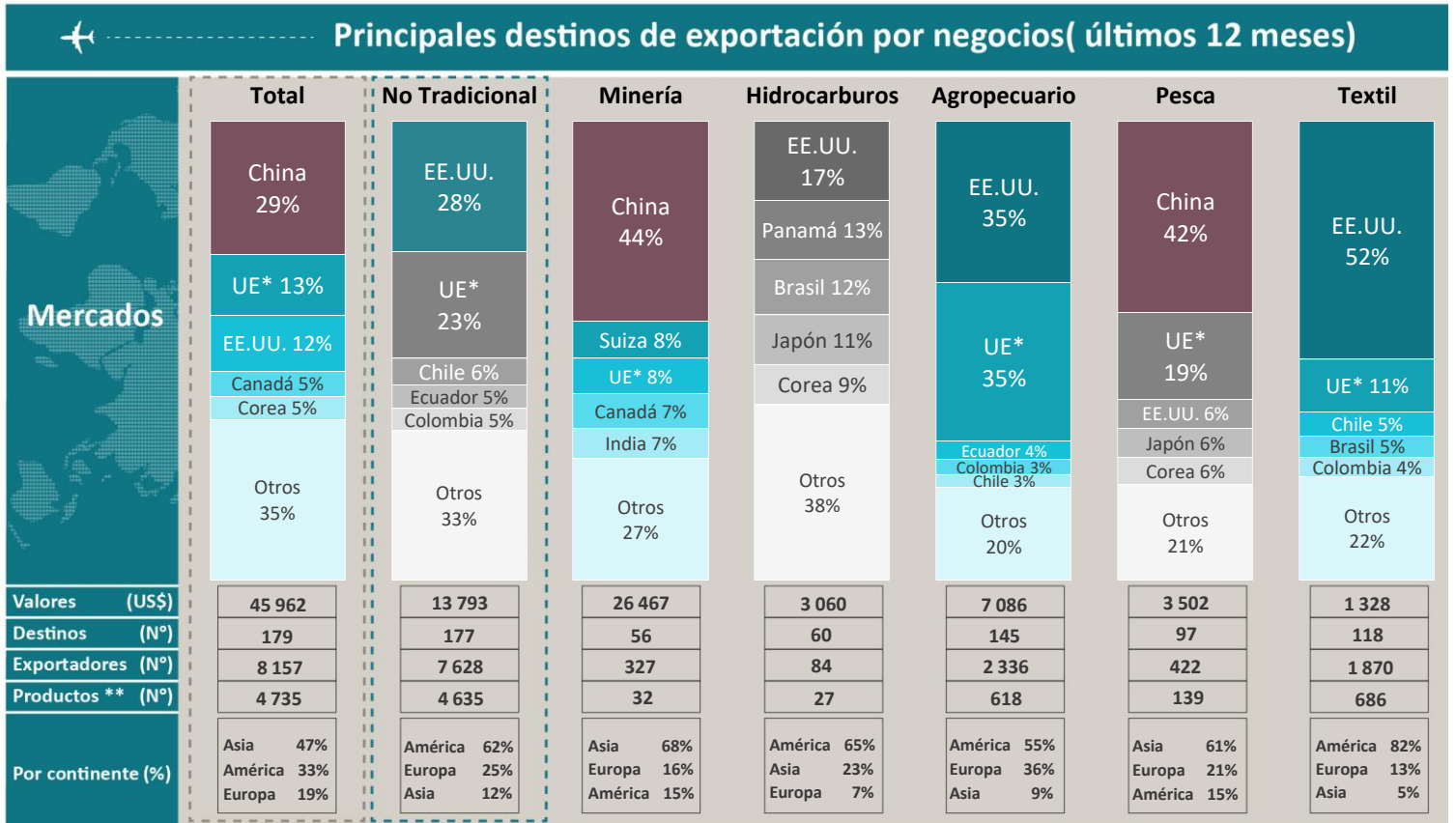
Perú: Exportación de Textiles – Confecciones No Tradicionales – Enero 2020

	2019	2020	%	2019	2020	%	2019	2020	%	2019	2020	%	2019	2020	%	2019	2020	%
Algodón	T-Shirt, punto			Camisas, punto			Vestidos			Suéteres			Pantalón			Tejidos, punto		
Millones US\$	28	28	-2%	20	14	-32%	3	2	-41%	2	2	-26%	3	2	-53%	3	4	15%
Miles de TM	1	1	11%	0	0	-33%	0,1	0,0	-36%	0	0	-45%	0	0	-33%	0	0	15%
Precio US\$/KG	42,5	37,8	-11%	46,8	47,8	2%	58,3	53,4	-8%	52,7	71,0	35%	45,9	31,8	-31%	7,9	7,9	0%
EE.UU.	72%	75%	▲	68%	64%	▼	60%	81%	▲	74%	77%	▲	72%	56%	▼	0,1%	0%	▼
Unión Europea	9%	10%	▲	19%	22%	▲	22%	10%	▼	10%	11%	▲	6%	2%	▼	0,5%	0%	▼
Otros	19%	15%	▼	13%	14%	▲	17%	9%	▼	17%	11%	▼	22%	42%	▲	99,5%	100%	▲
Total	100%	100%		100%	100%		100%	100%		100%	100%		100%	100%		100%	100%	
Lana y Pelo fino	Tops de Alpaca			Hilados			Prendas			Tejidos			Mantas			Tops de Lana		
Millones US\$	12	3	-74%	5	4	-25%	1	2	13%	1	1	-21%	1	0	-46%	0	-	-100%
Miles de TM	1	0	-61%	0	0	-13%	0	0	-6%	0	0	-19%	0	0	-48%	0	-	-100%
Precio US\$/KG	22,9	15,2	-34%	35,2	30,6	-13%	49,0	58,7	20%	55,5	53,9	-3%	60,8	63,5	4%	6,8	-	-100%
China	26%	39%	▲	0%	0%	■	0%	0%	■	0%	0%	■	0%	0%	■	0%	-	▼
EE.UU.	0%	0%	▲	34%	33%	▼	46%	41%	▼	5%	12%	▲	75%	82%	▲	0%	-	▼
Unión Europea	65%	57%	▼	37%	35%	▼	19%	25%	▲	60%	64%	▲	21%	12%	▼	100%	-	▼
Otros	9%	3%	▼	30%	33%	▲	35%	34%	▼	35%	24%	▼	4%	7%	▲	0%	-	▼
Total	100%	100%		100%	100%		100%	100%		100%	100%		100%	100%		100%	-	

Fuente: SUNAT/Elaboración: VMCE

China: principal destino de las exportaciones peruanas

- La exportación peruana (US\$ 45 962 millones) llegó a 179 destinos en los últimos 12 meses (feb 2019-ene 2020).
- Los principales destinos fueron China (29% del total), UE* (13%), EE.UU. (12%), Canadá (5%) y Corea (5%).
- El continente asiático concentró el 47% de las exportaciones peruanas, América 33% y Europa 19%.
- Por su parte, China fue el principal destino de los despachos mineros (44%) y pesqueros (42%).
- Los bienes agropecuarios se exportaron principalmente a EE.UU. (35% part.) y a la UE* (35%).
- La exportación no tradicional (US\$ 13 793 millones) se dirigió principalmente a EEUU (28%) y la UE (23%).



UE*: Unión Europea / **Subpartida nacional – 10 dígitos

Nueve regiones del interior cerraron al alza

- En enero de 2020, la exportación del interior del país bajó 4,7%, alcanzando los US\$ 2 711 millones.
- Ello, por las menores ventas de minerales principalmente de las regiones del sur (-9%).
- Pese a ello, 9 regiones del interior cerraron al alza sus exportaciones: Pasco (+559%), Huancavelica (+437%).
- Ucayali (+57%), S. Martín (+33%), Puno (+28%), Apurímac (+20%), Piura (+17%), Ica (+14%) y Áncash (+14%).

Perú: Exportaciones Regionales* (US\$ Millones)

Part.%(2019)	Macroregiones ¹	2018	2019	Var. %	Enero 2019	Enero 2020	Var. %	N° Mercados	Evolución de las exportaciones (US\$ Mil Millones)
70,9%	A. Regiones del interior²	34 875	32 705	-6,2%	2 844	2 711	-4,7%	88	
26,6%	Norte	12 477	12 253	-1,8%	1 004	1 034	3,0%	75	
26,3%	Sur	13 665	12 147	-11,1%	1 020	930	-8,9%	52	
13,5%	Centro	5 574	6 213	11,5%	613	715	16,7%	59	
0,8%	Selva	345	382	10,7%	24	25	4,3%	39	
3,7%	Sin asignar ³	2 814	1 711	-39,2%	183	7	-96,3%	11	
29,1%	B. Lima y Callao	13 139	13 411	2,1%	978	958	-2,1%	114	
23,6%	Lima	10 031	10 899	8,7%	751	796	5,9%	110	
20,1%	Lima metropolitana	8 073	9 259	14,7%	604	703	16,4%	110	
3,6%	Lima región	1 957	1 640	-16,2%	147	93	-36,9%	36	
5,4%	Callao	3 108	2 512	-19,2%	227	162	-28,6%	69	
100%	Total (A + B)	48 014	46 116	-4,0%	3 822	3 668	-4,0%	124	Norte: 12.3 Sur: 12.1 Centro: 6.2 Selva: 0.4

¹ Norte: Áncash, La Libertad, Piura, Cajamarca, Lambayeque, Tumbes. Sur: Arequipa, Apurímac, Puno, Moquegua, Cusco, Tacna. Centro: Ica, Junín, Ayacucho, Pasco, Huancavelica, Huánuco. Selva: San Martín, Amazonas, Loreto, Ucayali, Madre de Dios.
² La información de la SUNAT correspondiente al ubigeo han sido reclasificadas para un mejor acercamiento a la realidad. ³ Corresponde a productos de las regiones del interior pero que aún no han sido reasignados

Importaciones totales continúan creciendo en enero

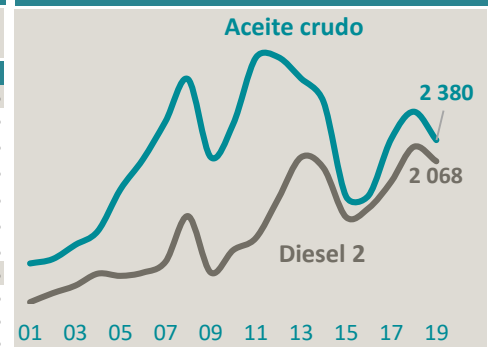
- En enero 2020 la importación total creció 3% por las mayores compras de diésel (+57%) y vehículos (+19%).
- Asimismo aumentaron las compras de insumos para el agro (+5%: urea, fosfato diamónico).
- Muchas industrias han reducido sus compras en enero, principalmente la industria de productos plásticos (-17%).
- Por su parte, la importación de bienes de capital (+7%) aumentó por 10^o mes consecutivo.
- Destacaron las mayores compras de vehículos de transporte mercancías (+36%) y celulares (+17%).
- Adicionalmente aumentaron las compras de materiales para la construcción (+15%: productos de acero).
- La importación de productos farmacéuticos aumentó 10%, procedentes principalmente de la UE, EEUU e India.
- Así también, la importación de medicamento creció 3%, proveniente de China y México principalmente.

Perú: Importaciones FOB (US\$ Millones)

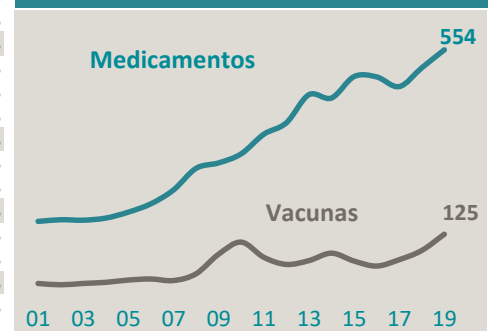
Part.% 2019	Principales Productos	Año			Enero		
		2018	2019	Var. %	2019	2020	Var. %
46,6%	Bienes intermedios	20 219	18 706	-7,5%	1 680	1 690	0,6%
14,1%	Combustibles	6 593	5 647	-14,3%	465	557	19,9%
5,9%	Aceites crudos de petróleo	2 797	2 380	-14,9%	187	148	-20,8%
	Volumen (Mill. Barriles)	37	33	-9,4%	3	2	-41,4%
	Precio/barril	76	72	-6,1%	61	82	35,1%
5,1%	Diésel (2 + B5)	2 280	2 068	-9,3%	166	262	57,2%
	Volumen (Mill. Barriles)	22	22	-2,6%	2	3	48,1%
	Precio/barril	102	95	-6,9%	88	93	6,2%
4,2%	Industria del plástico	1 881	1 692	-10,1%	184	153	-17,0%
0,8%	Polietileno	411	310	-24,6%	39	24	-38,5%
0,5%	Polipropileno	269	205	-23,9%	27	24	-11,5%
0,4%	Poliacetales, viscosidad > 78 ml/g	149	142	-5,0%	20	14	-28,4%
3,0%	Industria avícola	1 210	1 225	1,3%	121	113	-6,8%
1,6%	Maíz	587	649	10,4%	70	57	-18,8%
1,0%	Torta de soja	483	417	-13,6%	41	49	20,1%
2,7%	Industria confecciones	1 131	1 068	-5,5%	105	91	-13,8%
0,2%	Fibras de algodón	112	92	-18,1%	13	6	-51,4%
0,2%	Hilados de algodón peinadas	87	82	-6,0%	5	7	50,4%
0,1%	Hilados de poliéster	59	52	-11,6%	5	3	-31,9%
1,2%	Industria farinacea	489	464	-5,2%	29	45	53,1%
1,1%	Trigo	444	429	-3,5%	28	35	24,1%
0,1%	Trigo duro	45	35	-21,9%	1	10	700,1%
1,1%	Insumos para el agro	423	459	8,6%	23	24	4,7%
0,3%	Úrea	65	101	56,1%	0	2	5901,7%
0,2%	Fosfato diamónico	67	67	1,1%	1	1	59,1%
1,0%	Industria oleaginosa	396	384	-3,1%	40	39	-3,3%
0,9%	Aceite de soja	375	361	-3,8%	39	38	-3,8%
0,1%	Aceites de girasol	21	23	9,1%	1	1	28,3%
0,8%	Insumos farmacéuticos	294	337	14,3%	28	33	20,8%
0,3%	Vacunas	87	125	43,6%	14	11	-24,8%
0,2%	Productos inmunológicos	69	64	-8,0%	3	12	244,9%
30,5%	Bienes de capital	11 586	12 239	5,6%	982	1 054	7,4%
19,4%	Materiales para la industria	7 348	7 774	5,8%	642	694	8,1%
2,5%	Celulares	1 041	1 005	-3,5%	78	91	17,0%
1,7%	Computadoras	623	677	8,7%	58	64	10,5%
0,7%	Aparatos de telecomunicación	277	292	5,4%	24	25	6,7%
7,5%	Equipos de transporte	2 908	3 020	3,8%	221	229	3,3%
2,4%	Vehículos para transp. mercancías	788	984	24,8%	52	71	36,1%
3,2%	Materiales de construcción	1 181	1 293	9,5%	105	121	14,5%
1,8%	Productos de acero	618	723	16,9%	59	61	3,0%
23,0%	Bienes de consumo	9 248	9 223	-0,3%	756	775	2,5%
3,6%	Automóviles	1 445	1 434	-0,8%	107	123	15,4%
3,7%	Vestuario	1 428	1 496	4,8%	120	117	-2,9%
1,9%	Prendas de vestir	728	773	6,2%	58	57	-1,0%
0,5%	Zapatillas	201	206	2,7%	19	14	-30,2%
0,3%	Calzado con suela	106	113	6,3%	8	8	-3,0%
2,6%	Electrodomésticos	1 119	1 027	-8,2%	78	81	2,9%
1,0%	Televisores	505	407	-19,4%	20	25	21,0%
0,2%	Lavadoras	80	99	24,2%	5	7	29,2%
0,1%	Reproductores de sonido	64	56	-13,2%	4	4	12,5%
1,5%	Tocador y limpieza	526	598	13,7%	49	47	-4,3%
0,2%	Champúes	81	97	19,2%	9	7	-18,3%
0,2%	Detergentes	69	82	17,9%	5	6	23,4%
1,5%	Farmacia	546	588	7,8%	46	47	2,7%
1,4%	Medicamentos	512	554	8,2%	44	45	3,2%
1,4%	Alimentos para consumo humano	573	545	-4,8%	40	42	4,8%
0,4%	Carnes y despojos	158	154	-2,3%	12	10	-18,6%
0,4%	Arroz	144	149	3,1%	12	10	-19,9%
100%	Total	41 074	40 173	-2,2%	3 418	3 523	3,1%
11,0%	Agropecuario	4 506	4 416	-2,0%	392	382	-2,5%
6,9%	Vehículos	2 555	2 775	8,6%	181	214	18,5%
4,7%	Textil y confecciones	1 880	1 891	0,6%	164	154	-6,2%

Fuente: SUNAT/Elaboración: VMCE

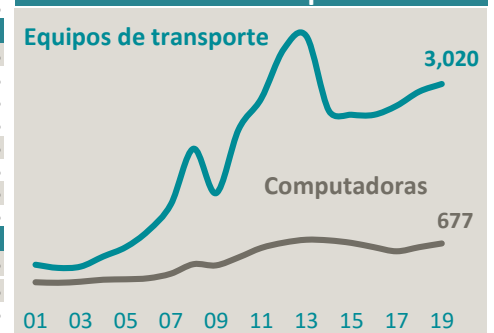
Combustibles



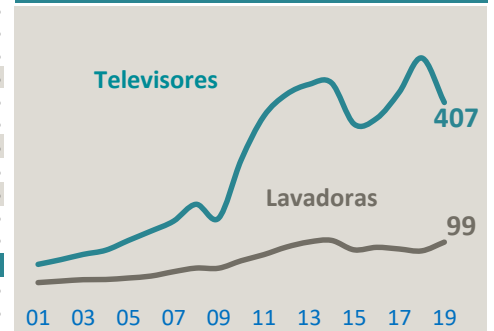
Industria Farmacéutica



Bienes de capital



Electrodomésticos



861 exportadoras aumentaron sus ventas al exterior

- En enero, 861 empresas aumentaron sus exportaciones. Pese a ello, las exportaciones totales bajaron 4%.
- En el agro destacaron: Agrícola Andrea (+117%), Saturno (+713%), El Pedregal (+49%) dedicadas a la uva.
- Pese a la menor exportación pesquera, aumentaron las ventas de Copeinca (+90%) y Hayduck (+67%).
- En química destacó la venta de detergentes de Alicorp (+726%) y ácido sulfúrico de Southern (+US\$ 3 millones).
- Además de la venta de alcohol etílico de Agrojibito (+US\$ 5 millones) y Sucroalcolera del Chira (+US\$ 4 millones).
- En minería aumentaron las ventas de IXM Trading (+196%) y Glencore (+46%), principalmente de cobre.
- Asimismo aumentaron las ventas de hierro de Shougang (+35%) y de oro de Yanacocha (+46%).
- En el mismo periodo aumentaron las compras de diésel por Petroperú (+20%) y Pure Biofuels (+78%).
- En maquinaria destacó la mayor compra de Anglo American, a cargo del proyecto Quellaveco
- Asimismo, crecieron las compras de Claro (+104 %) y Samsung (+16%), principalmente de celulares.
- En el rubro químico destacaron las compras de Petroperú (+62%) de biodiesel y Michelin (+78%) de neumáticos.
- En el sector agropecuario disminuyeron las compras de maíz amarillo por parte de Cargill Américas (-32%).
- Pese a ello aumentaron las compras de Alicorp (+32%) de trigo y de ADM Andina (+29%) de maíz amarillo duro.
- Por otro lado, aumentaron las compras de la Empresa siderúrgica del Perú (+125%), principalmente de acero.

Perú: Empresas Exportadoras e Importadoras – FOB (US\$ Millones)

Nº	Empresas	Exportaciones		Var. %	Nº Mercados 2020
		2019	2020		
Exportaciones		3 822	3 668	-4,0%	124
Minería		2 073	2 052	-1,0%	38
1	Antamina	214	229	7,4%	7
2	Las Bambas	188	206	9,3%	3
3	Cerro Verde	180	185	2,5%	5
4	Southern	176	115	-34,8%	9
5	Glencore	77	112	46,1%	5
6	Shougang Hierro Perú	68	91	34,7%	2
7	Antapaccay	126	87	-30,4%	2
8	IXM Trading	26	77	196,3%	3
9	Trafigura	134	72	-46,4%	3
10	Yanacocha	47	69	46,0%	1
Agropecuario		728	740	1,7%	104
1	El Pedregal	23	34	48,6%	12
2	Agrícola Andrea	12	26	117,2%	10
3	Sociedad Agrícola Saturno	2	15	713,3%	6
4	Exportadora Safco Perú	13	14	13,7%	15
5	Agrícola Don Ricardo	12	14	19,4%	13
6	Camposol	22	14	-37,1%	15
7	Complejo Agroindustrial Beta	19	14	-27,5%	30
8	RVR Agro	8	13	69,9%	18
9	Danper Trujillo	15	12	-16,6%	24
10	Procesadora Laran	11	12	8,3%	16
Petróleo y gas natural		296	238	-19,4%	31
1	Petroperú	35	61	74,1%	7
2	Pluspetrol Perú Corporation	48	57	18,8%	1
3	Perú LNG	100	42	-58,4%	2
4	Refinería Refinería La Pampilla	68	31	-54,9%	2
5	Repsol Marketing	23	29	23,8%	15
6	AIR BP PBF del Perú	12	10	-17,0%	12
7	Oil Trading	2	4	105,9%	1
8	Terpel	2	3	37,6%	8
9	Fuel Logistics	2	3	17,1%	6
10	Naturgy Perú	-	0	-	1
Pesquero		248	207	-16,6%	55
1	Tecnológica de Alimentos	43	27	-36,7%	12
2	Copeinca	10	20	89,6%	5
3	Pesquera Hayduk	9	15	67,2%	9
4	Pesquera Diamante	19	13	-31,9%	5
5	CFG Investment	9	10	11,6%	4
6	Pesquera Exalmar	19	10	-45,8%	6
7	Marinasol	7	7	1,5%	11
8	Seafrost	6	6	0,3%	15
9	Oceano Seafood	1	4	202,7%	11
10	DSM Marine Lipids Perú	13	4	-68,4%	10
Químico		119	121	1,9%	85
1	OPP Film	12	12	1,1%	19
2	Alicorp	1	6	725,7%	15
3	Agrojibito	-	5	-	2
4	Quimpac	10	5	-50,9%	15
5	Perúplast	4	5	11,7%	16
6	Sucroalcolera del Chira	0	4	2166,1%	1
7	Famesa Explosivos	2	4	122,5%	7
8	Southern	-	3	-	1
9	Zinc Industrias Nacionales	4	3	-27,4%	22
10	Emusa Perú	2	3	20,5%	14
Resto		358	309	-13,7%	
Nº Total de Exportadores		2 908	2 889	-0,7%	

Fuente: SUNAT/Elaboración: VMCE

Nº	Empresas	Importaciones		Var. %	Nº Mercados 2020
		2019	2020		
Importaciones		3 418	3 523	3,1%	137
Metal mecánico		1 155	1 223	5,8%	114
1	Ferreyros	73	55	-24,1%	55
2	Toyota	39	43	8,9%	28
3	Samsung	31	36	16,0%	11
4	Huawei	34	31	-8,6%	5
5	Claro	13	26	104,0%	9
6	LG Electronics	18	23	29,8%	7
7	Gildemeister	20	22	9,9%	34
8	Anglo American Quellaveco	-	20	-	7
9	Diveimport	24	20	-19,3%	40
10	Derco	10	17	69,0%	36
Químico		651	637	-2,2%	102
1	Petroperú	10	16	62,5%	3
2	Procter & Gamble	14	14	2,3%	5
3	OPP Film	17	14	-19,1%	15
4	San Miguel Industrias	14	12	-9,2%	16
5	Ministerio De Salud	15	12	-21,5%	6
6	Aris Industrial	7	10	40,7%	14
7	Orica Mining Services	10	9	-7,7%	9
8	Michelin del Perú	5	9	78,0%	12
9	Bridgestone Off The Road Tire	8	8	-0,9%	1
10	Protisa	7	7	8,1%	11
Petróleo y gas natural		463	554	19,7%	35
1	Petroperú	209	252	20,3%	3
2	Refinería La Pampilla	170	171	0,6%	2
3	Pure Biofuels del Perú	41	74	78,2%	2
4	Mobil Petroleum Overseas	7	14	108,1%	1
5	Solgas	5	7	38,3%	3
6	Pluspetrol	-	6	-	2
7	Black Energy	4	5	19,8%	1
8	Mobil Oil	5	5	10,2%	2
9	Corporación Primax	-	3	-	3
10	Repsol Marketing	2	2	-15,0%	3
Agropecuario		392	382	-2,5%	73
1	Alicorp	30	40	32,4%	12
2	ADM Andina	24	30	29,3%	3
3	Cargill Américas	29	20	-32,0%	4
4	Contilatin	23	19	-18,1%	2
5	Bunge Peru	10	14	36,8%	2
6	R. Trading	16	13	-18,5%	2
7	San Fernando	17	11	-33,8%	5
8	Molitalia	3	9	191,5%	11
9	Chimu Agropecuaria	9	9	-3,9%	2
10	Leche Gloria	5	9	76,5%	12
Sidero-metalúrgico		198	189	-4,9%	68
1	Empresa Siderúrgica del Perú	10	23	125,2%	10
2	Aceros Arequipa	15	16	3,1%	20
3	Proyectos de Infraestructura del Perú	-	12	-	1
4	Moly-Cop Adesur	5	5	-3,8%	1
5	Tradi	11	4	-66,5%	6
6	Leche Gloria	7	4	-44,5%	11
7	Comfer S A	0	4	1882,1%	2
8	Ferreyros	4	3	-8,7%	31
9	Kei (Peru Z-38) Pty	-	3	-	2
10	Metalpren	1	3	197,7%	4
Resto		559	540	-3,5%	
Nº Total de Importadoras		11 600	12 160	4,8%	

Fuente: SUNAT/Elaboración: VMCE