



**GOBIERNO  
REGIONAL  
DEL CALLAO**



# **SALA SITUACIONAL “HOSPITAL SAN JOSÉ”**

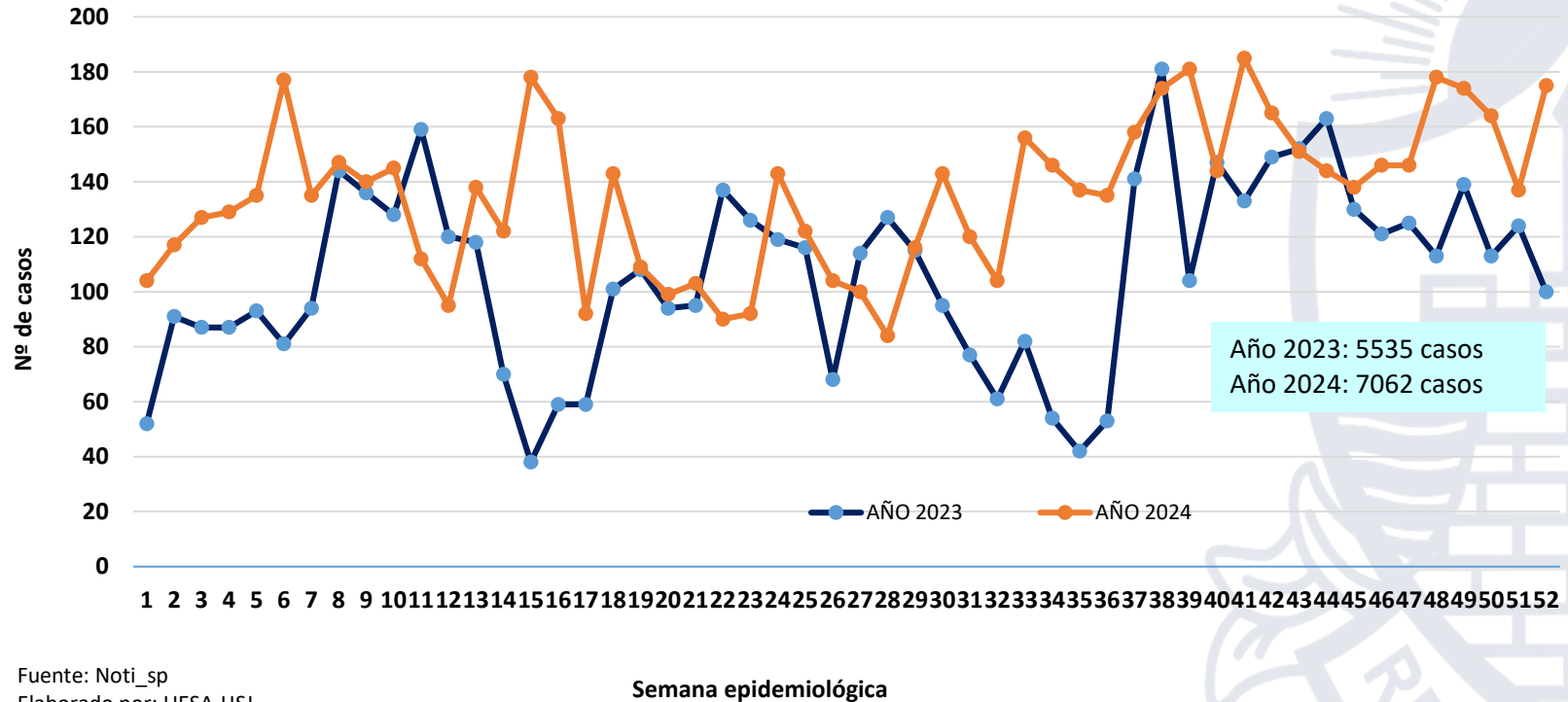
## **Año 2024**



**Unidad de Epidemiología y Salud Ambiental**

*A la chalaca se trabaja bien y con alegría*

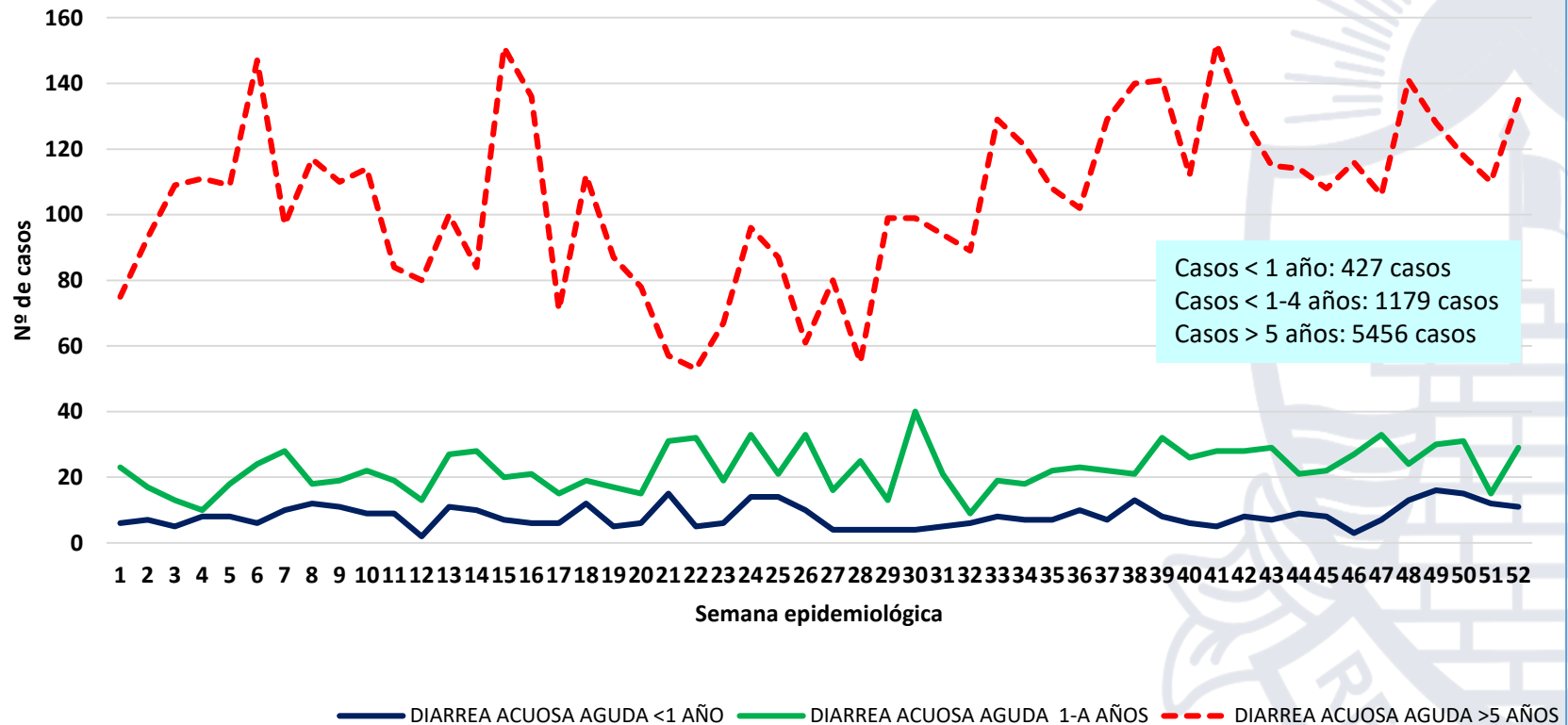
### CASOS DE EDA POR SEMANA EPIDEMIOLÓGICA.HSJ.2023-2024



Fuente: Noti\_sp  
Elaborado por: UESA-HSJ

**Comentario:** Durante el año 2024 hubo un aumento de casos en relación al año 2023 (1527 casos más), el incremento de casos fue en la S.E. 6; 15; 38 al 43; 48, con más de 150 casos por semana, actualmente de curva ascendente.

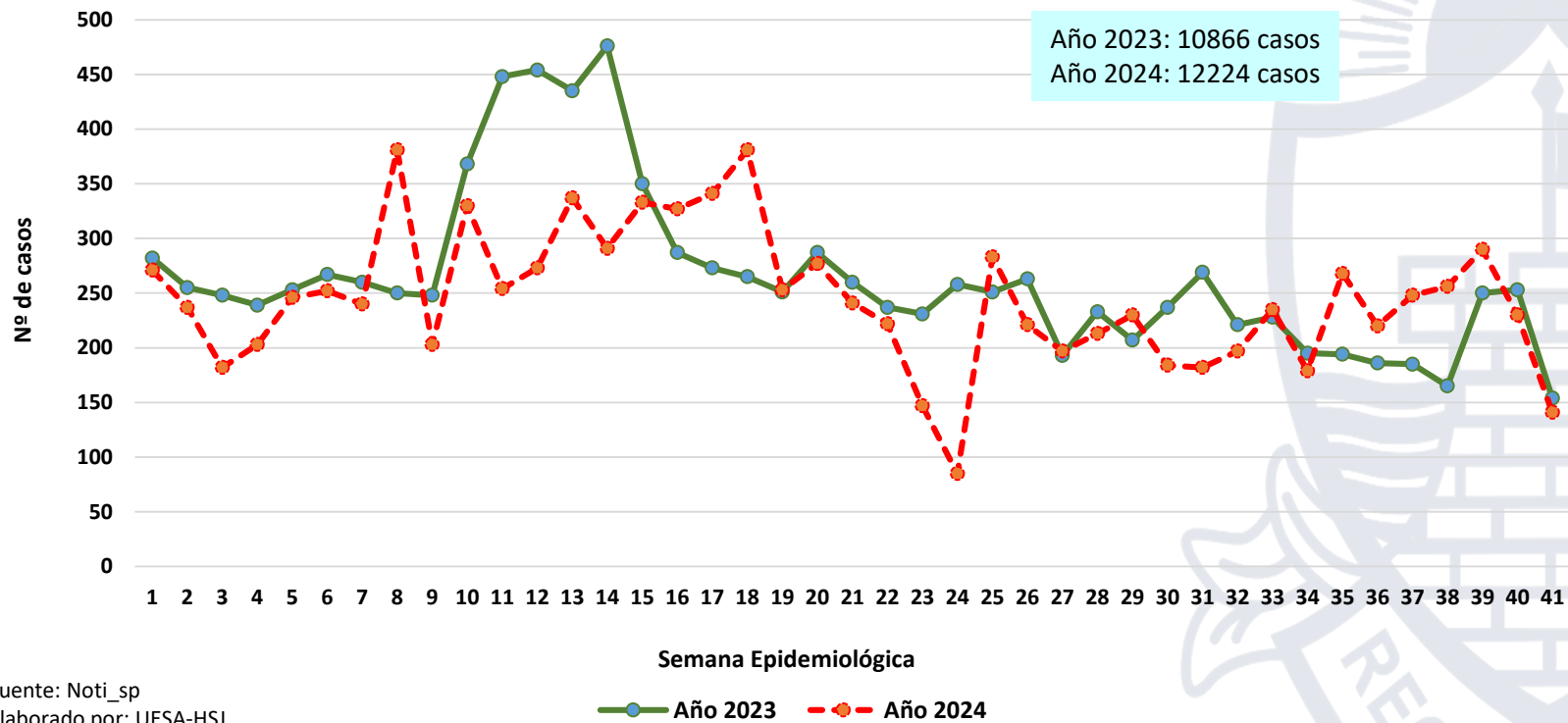
## CASOS DE EDA POR SEMANA EPIDEMIOLÓGICA.HSJ.2024



Fuente: Noti\_sp  
Elaborado por: UESA-HSJ

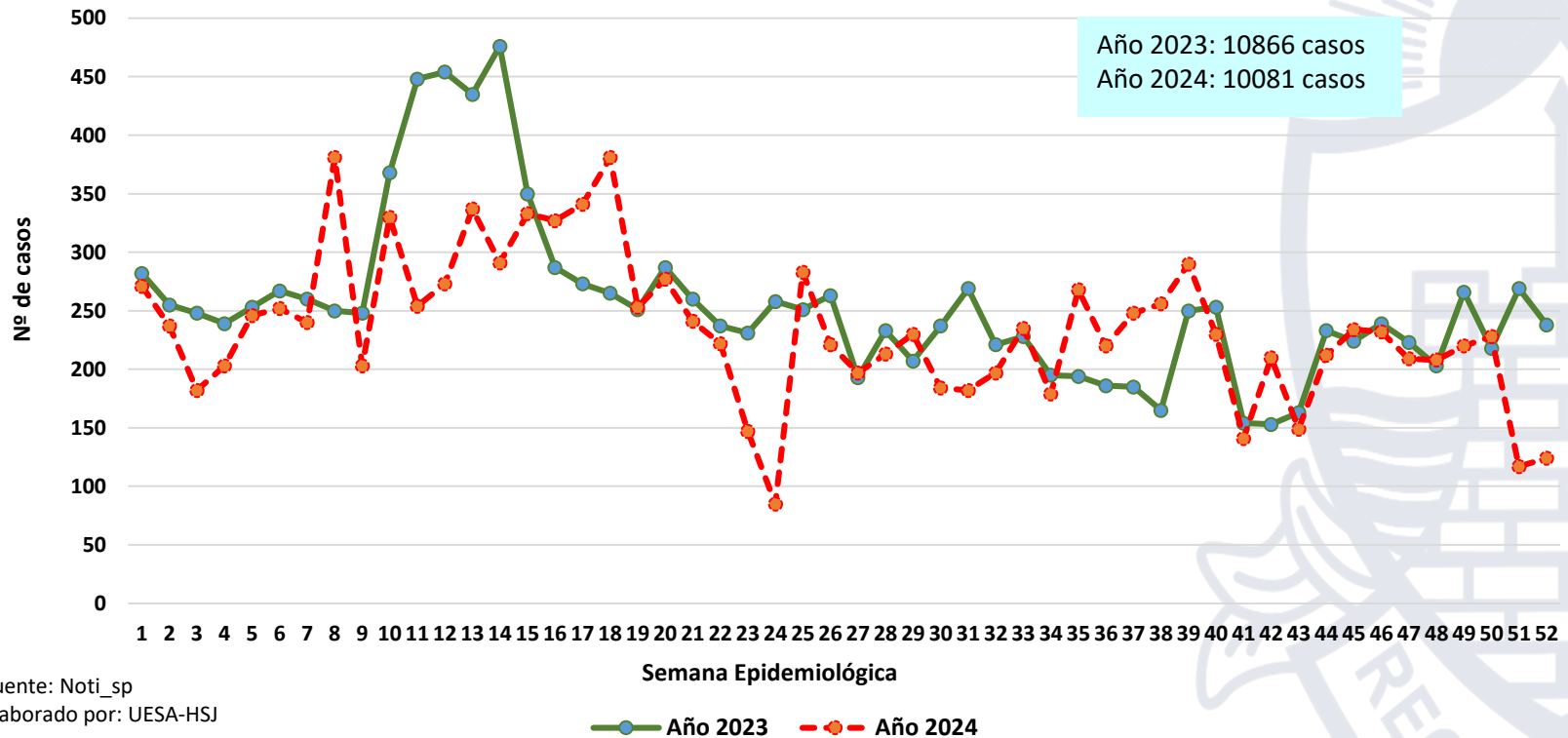
**Comentario:** Hubo mayor incremento de casos de EDA, en especial en la S.E. 6 (147 casos), S.E. 15 (151 casos), S.E. 41 (185 casos), S.E. (148 casos) en mayores de 5 años; de curva con tendencia ascendente; oscilantes en los menores de 4 años.

## CASOS DE FEBRILES POR SEMANA EPIDEMIOLÓGICA.HSJ.2023-2024



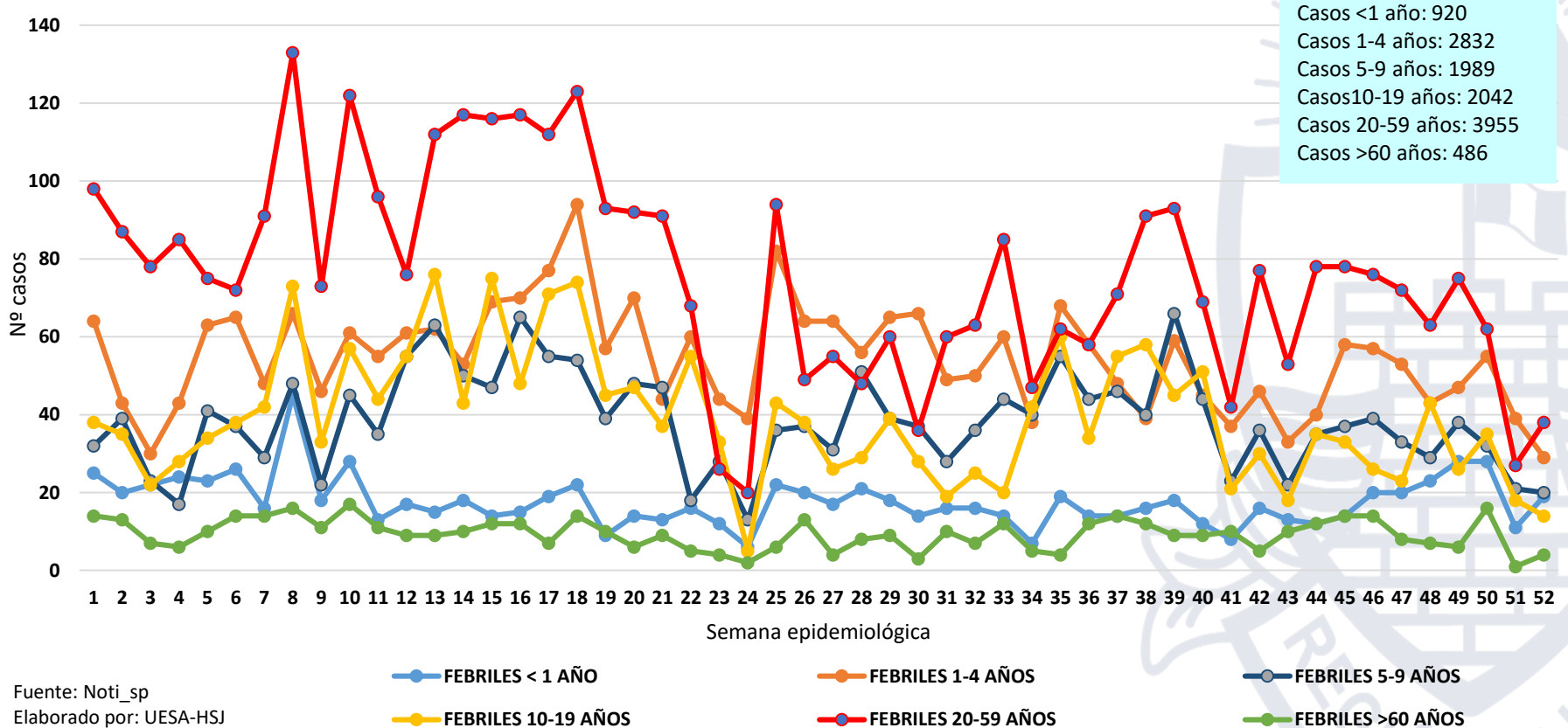
**Comentario:** En el año 2024, se notificaron 12 224 casos, 12.12% más comparación al año 2023, el incremento se dio principalmente en la S.E.8, hasta la S.E. 18 con más de 300 casos por semana, que coincide con el brote de Dengue a nivel nacional, actualmente con curva con tendencia descendente.

### CASOS DE FEBRILES POR SEMANA EPIDEMIOLÓGICA.HSJ.2023-2024



Hasta la S.E. 41-2024 los casos de IRA corresponde principalmente al grupo etario de 1 a 4 años (2255 casos), con picos elevando en la S.E.12; 20; 27 con curva de tendencia ascendente en este grupo etario, a diferencia de los otros grupos que tienen curva descendente.

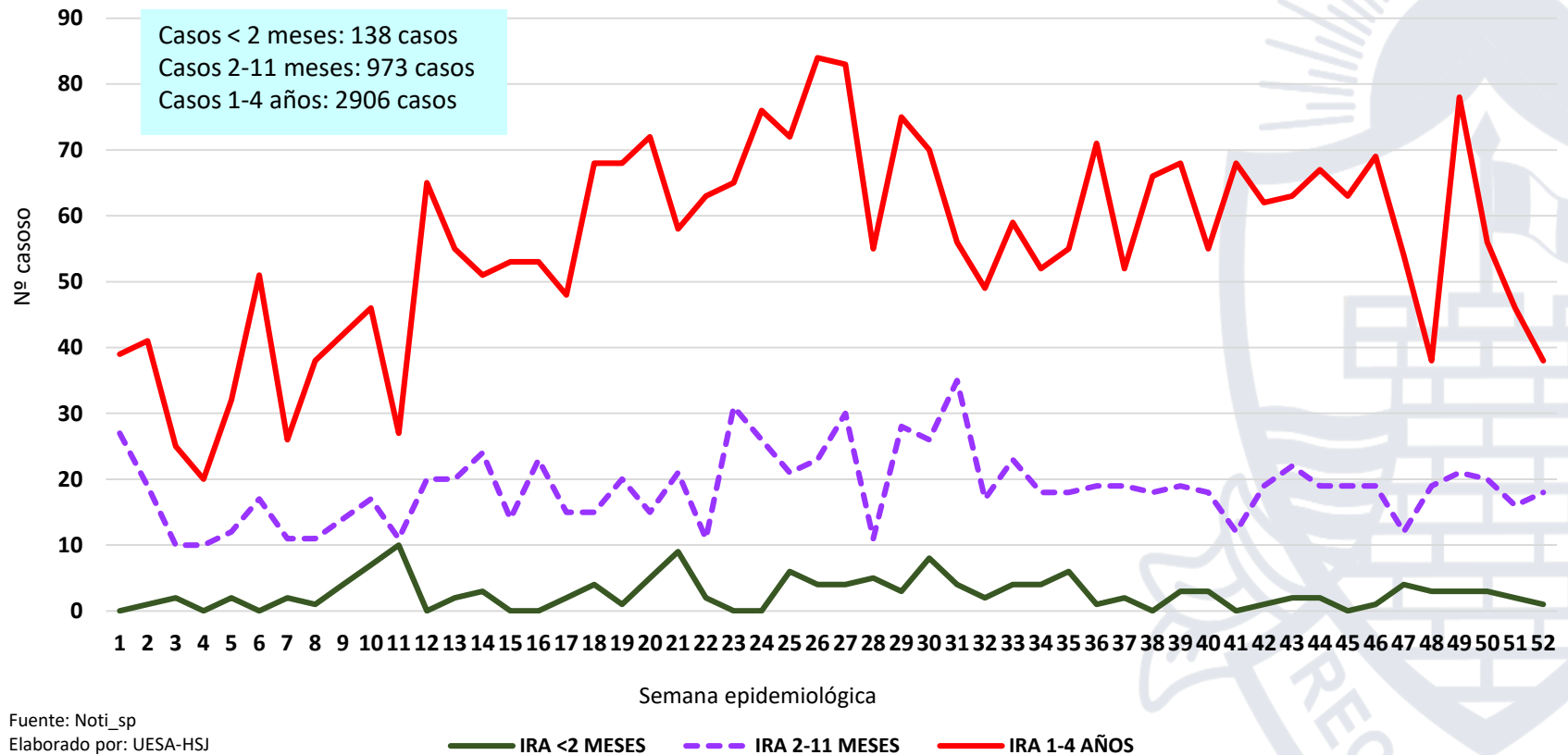
## CASOS DE FEBRILES POR SEMANA EPIDEMIOLÓGICA.HSJ.AÑO 2024\*



Fuente: Noti\_sp  
Elaborado por: UESA-HSJ

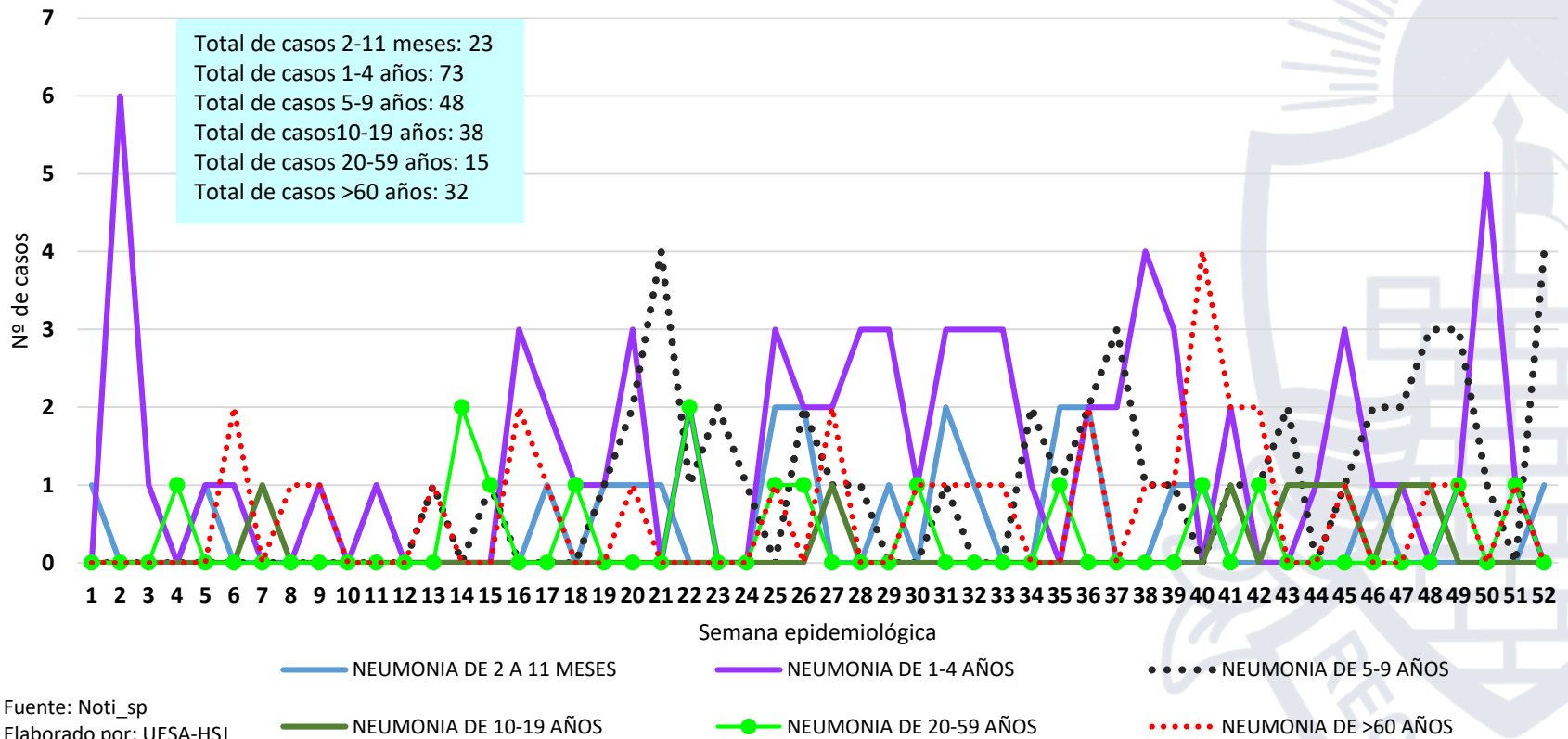
**Comentario:** En el año 2024, los casos de febriles corresponde principalmente al grupo etario de 1 a 4 años (2832 casos) y de 20 a 59 años (3955 casos), se da en la S.E. 8 hasta la S.E. 18, en los meses de febrero hasta abril, curva con tendencia oscilante en todas las edades.

## CASOS DE IRA POR SEMANA EPIDEMIOLÓGICA. HSJ.AÑO 2024



**Comentario:** En el año 2024, los casos de IRA corresponde principalmente al grupo de edad de 2 a 4 años, con curva de tendencia descendente y ondulante en los menores de 2 años; por el cambio de estación.

## CASOS DE NEUMONIA POR SEMANA EPIDEMIOLÓGICA.HSJ.AÑO 2024

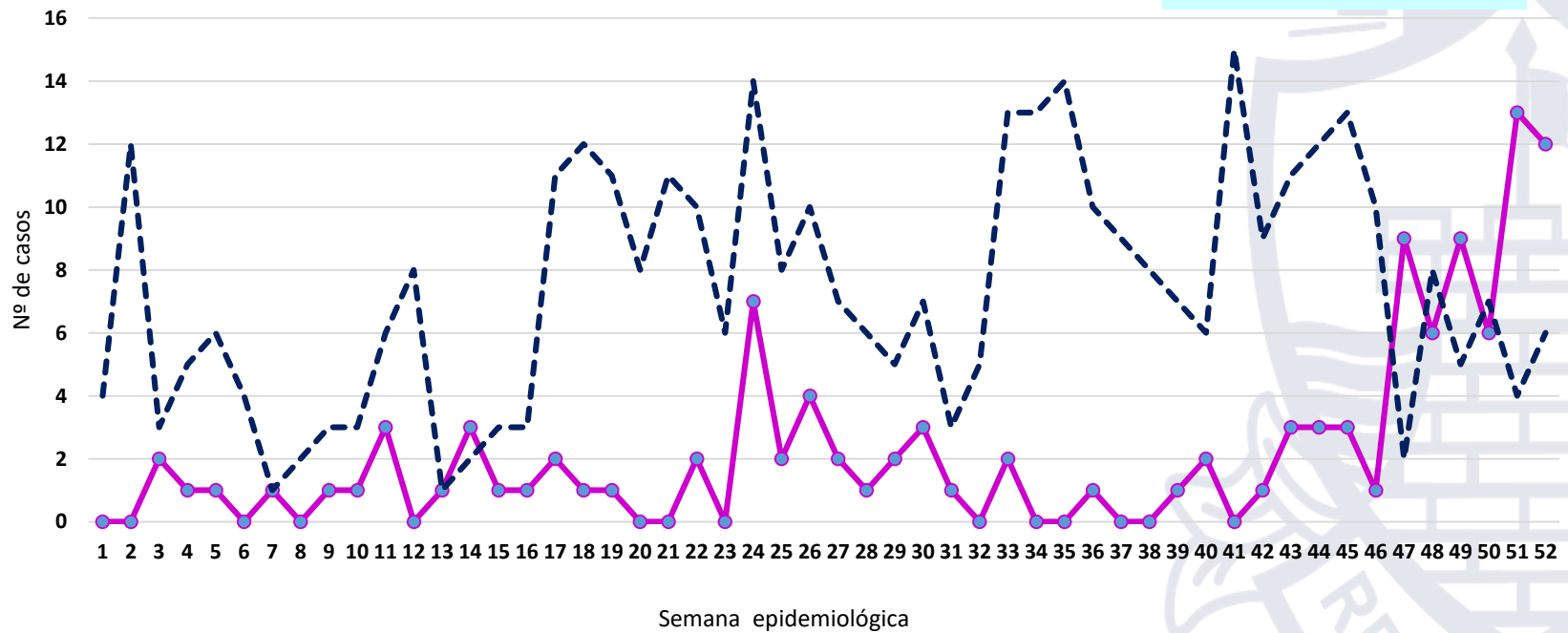


**Comentario:** En el año 2024 los casos de neumonía corresponde principalmente al grupo etario de 1 a 9 años (144 casos) de curva ondulante.



## CASOS DE SOB/ASMA POR SEMANA EPIDEMIOLÓGICA.HSJ.AÑO 2024

Casos < 2 años: 116 casos  
Casos 2-4 años: 382 casos



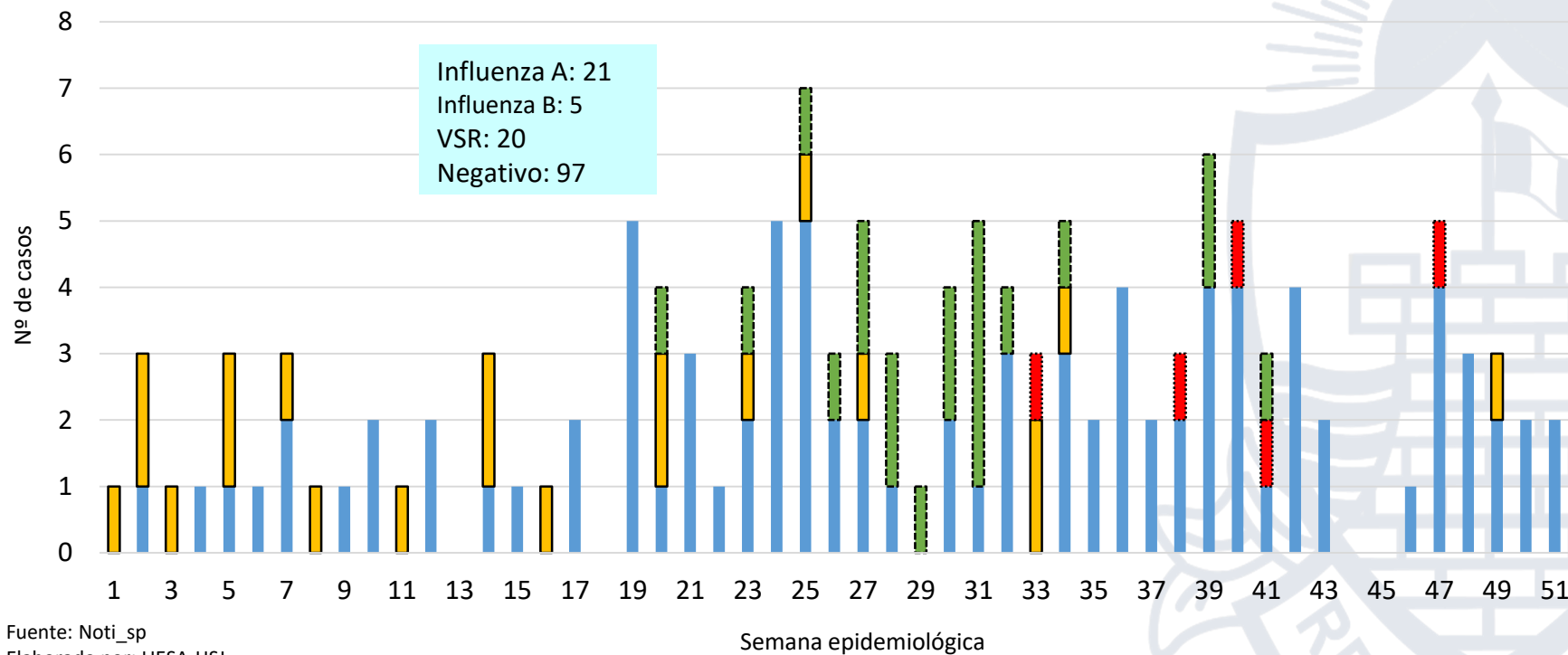
Fuente: Noti\_sp

Elaborado por: UESA-HSJ

—●— SOMA < 2 AÑOS    - - - SOMA 2-4 AÑOS

**Comentario:** En el año 2024, los casos de SOB/Asma corresponde principalmente al grupo etario de 2 a 4 años (382 casos) de curva descendente pero ascendente en los menores de 2años.

## RESULTADOS DE CASOS NOTIFICADOS DE SG-IRAG. HSJ. 2024



Fuente: Noti\_sp

Elaborado por: UESA-HSJ

SG: Síndrome gripal, IRAG: Infección respiratoria aguda grave

VSR: Virus Sincitial Respiratorio

**Comentario:** En el año 2024, se notificaron 6 casos de Síndrome Gripal (todos tuvieron como resultado Influenza A) y 148 casos de IRAG, donde el 65.5% de los casos tuvieron resultado negativo.



**GOBIERNO  
REGIONAL  
DEL CALLAO**

## ENFERMEDADES SUJETAS A VIGILANCIA EPIDEMIOLÓGICA (Casos probables, confirmados y descartados). HSJ. 2021 AL 2024

DIAGNOSTICO	2021	2022	2023	2024
Dengue sin señales de alarma	10	5	294	436
Dengue con señales de alarma	4	1	37	24
Sífilis materna	7	2	3	5
Leptospirosis	6	3	3	4
Rubéola	1	3	6	4
Tos ferina	3	11	5	9
Brucelosis	3		1	2
Loxocelismo	2	4	2	2
Malaria por P. Vivax				3
Conjuntivitis	1	2	6	
Sarampión	3			5
Varicela sin complicaciones	1	6	10	10
Muerte materna indirecta	1	1		
Muerte materna directa				1
Leishmaniosis cutánea		2	2	2
Hepatitis B				1
ESAVI		2	1	1
Zika		1		
Sifilis congénita		1	2	1
Difteria		1		
Dengue grave			1	
Enfermedad de Chagas			1	
Meningitis Meningocócica			1	
Viruela del mono		75	9	3
<b>Total</b>	<b>42</b>	<b>120</b>	<b>384</b>	<b>513</b>

Comentario: La mayor cantidad de casos notificados corresponde al año 2024, por el brote de dengue.

Fuente: Noti\_sp

Elaborado por: UESA-HSJ

No se contabiliza los casos de COVID-19.



GOBIERNO  
REGIONAL  
DEL CALLAO

## ENFERMEDADES SUJETAS A VIGILANCIA EPIDEMIOLÓGICA (Casos probables, confirmados y descartados). HSJ. 2024

DIAGNOSTICO	CONFIRMADO	DESCARTADO	PROBABLE	TOTAL
DENGUE SIN SIGNOS DE ALARMA	209	227		436
DENGUE CON SIGNOS DE ALARMA	10	14		24
VARICELA SIN COMPLICACIONES	10			10
TOS FERINA		9		9
SIFILIS MATERNA	4	1		5
SARAMPION		5		5
LEPTOSPIROSIS	1	3		4
RUBEOLA		4		4
MALARIA POR P. VIVAX	3			3
LOXOCELISMO	2			2
LEISHMANIASIS CUTANEA	2			2
BRUCELOSIS		2		2
SIFILIS CONGENITA	1			1
ESAVI - EVENTO ADVERSO POST VACUNAL			1	1
MUERTE MATERNA DIRECTA	1			1
HEPATITIS B		1		1
VIRUELA DEL MONO	2	1		
<b>TOTAL</b>	<b>245</b>	<b>267</b>	<b>1</b>	<b>513</b>

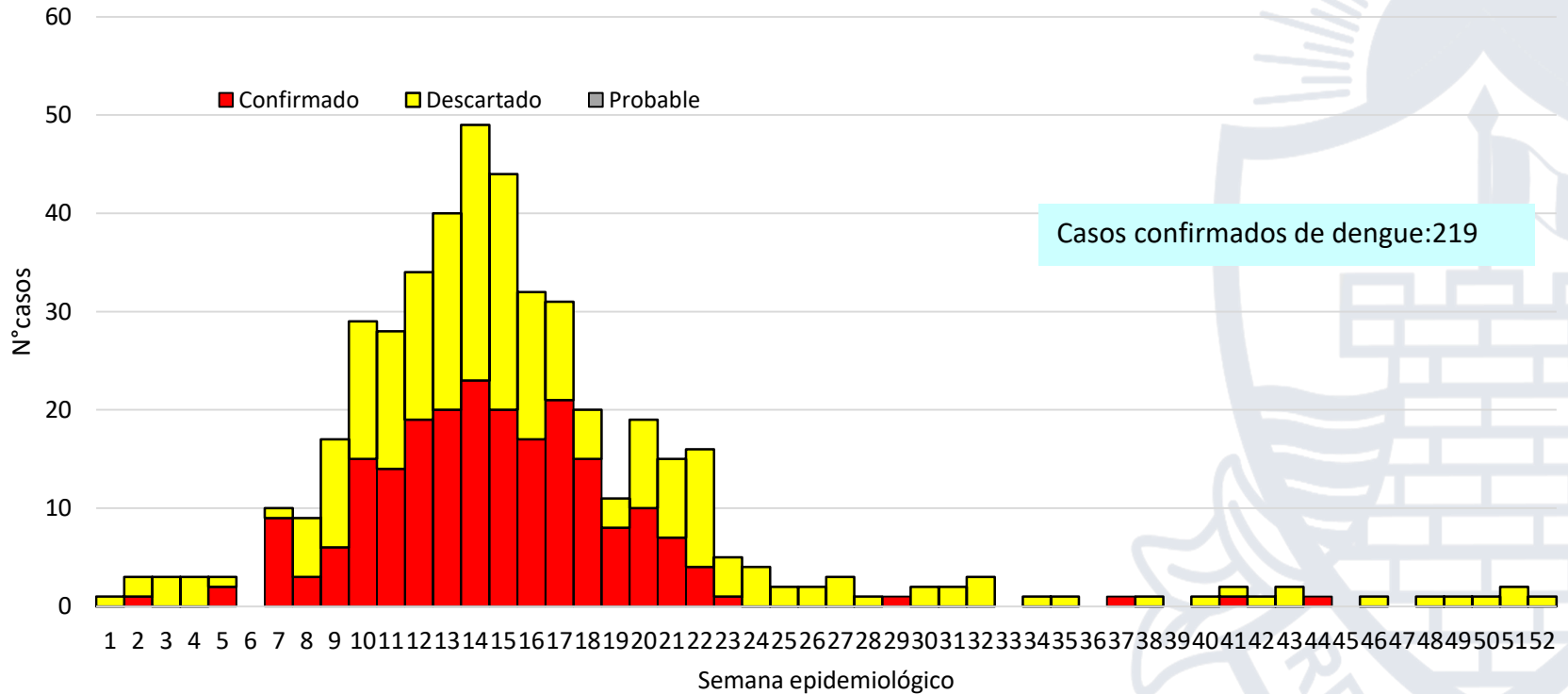
Fuente: Noti\_sp

Elaborado por: UESA-HSJ

No se contabiliza los casos de COVID-19.

**Comentario:** El 85.3% de los casos confirmados corresponde a dengue.

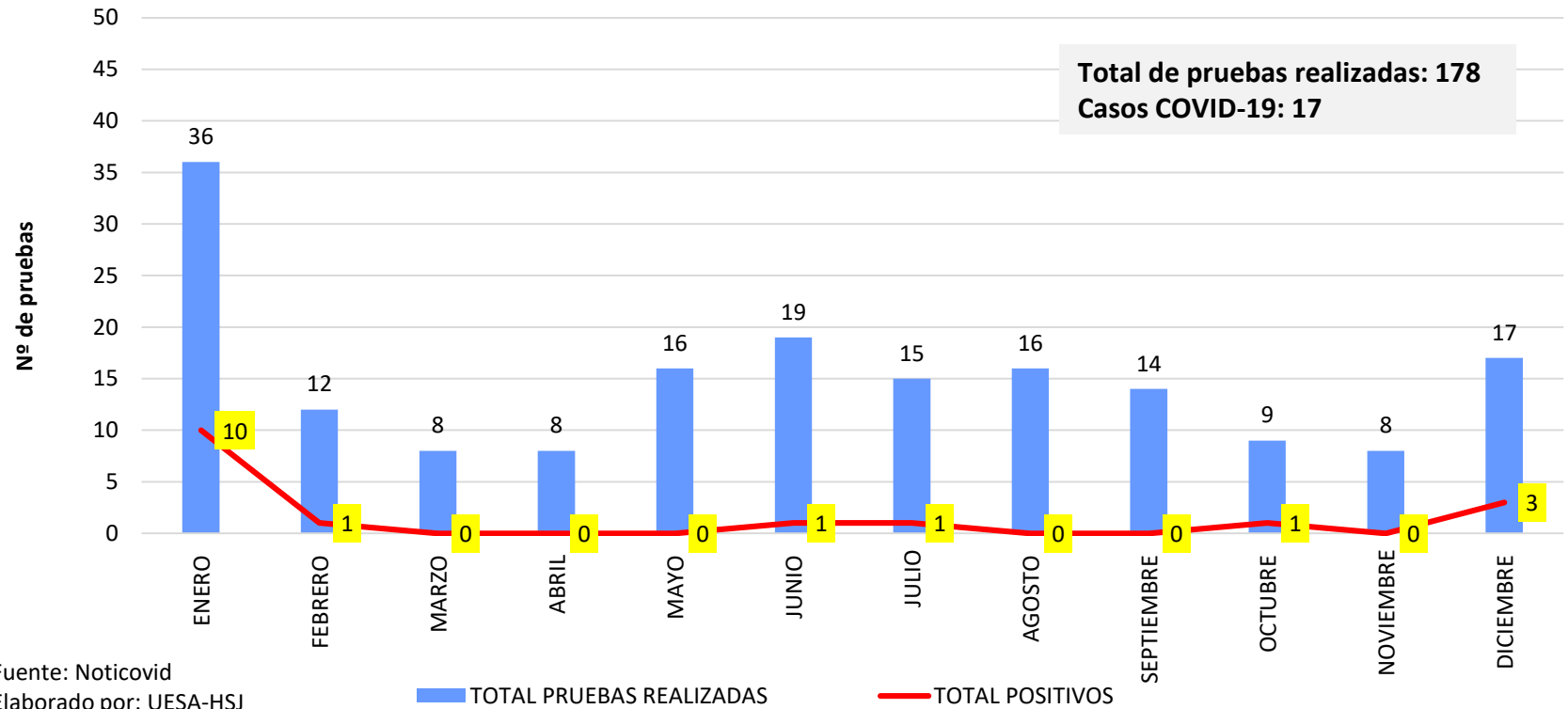
## CASOS DE DENGUE ATENDIDOS SEGÚN DIAGNOSTICOS.HSJ.2024



Fuente: Noti\_sp  
Elaborado por: UESA-HSJ

**Comentario:** Los primeros casos de dengue notificados fueron en la S.E.2 y S.E.5 (enero), aumentando progresivamente por el brote de dengue a nivel nacional, con una ligera disminución a partir de la S.E. 23, por las actividades de control entomológico e inicio del invierno, en las ultimas semanas no se han reportado casos confirmados de dengue.

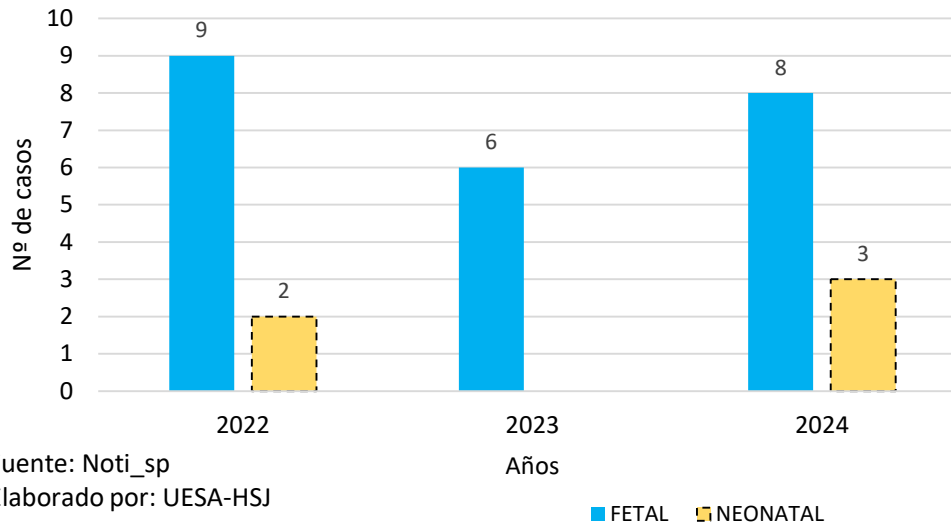
## PRUEBAS REALIZADAS Y CASOS CONFIRMADOS DE COVID-19. HSJ.2024



Fuente: Noticovid  
Elaborado por: UESA-HSJ

Comentario: En el año 2024, se procesaron 178 muestras, teniendo como resultado 13 casos confirmados de COVID-19.

### MUERTE FETAL Y NEONATAL. HSJ.2022 - 2024



Fuente: Noti\_sp  
Elaborado por: UESA-HSJ

### DIEZ PRIMERAS CAUSAS DE MUERTE PERINATAL.HSJ.2024

Comentario: En el año 2024, se notificaron 8 muertes fetales y 3 muertes neonatales (primeros 24 horas de nacido); donde la inmadurez extrema fue la principal causa de la muerte perinatal.

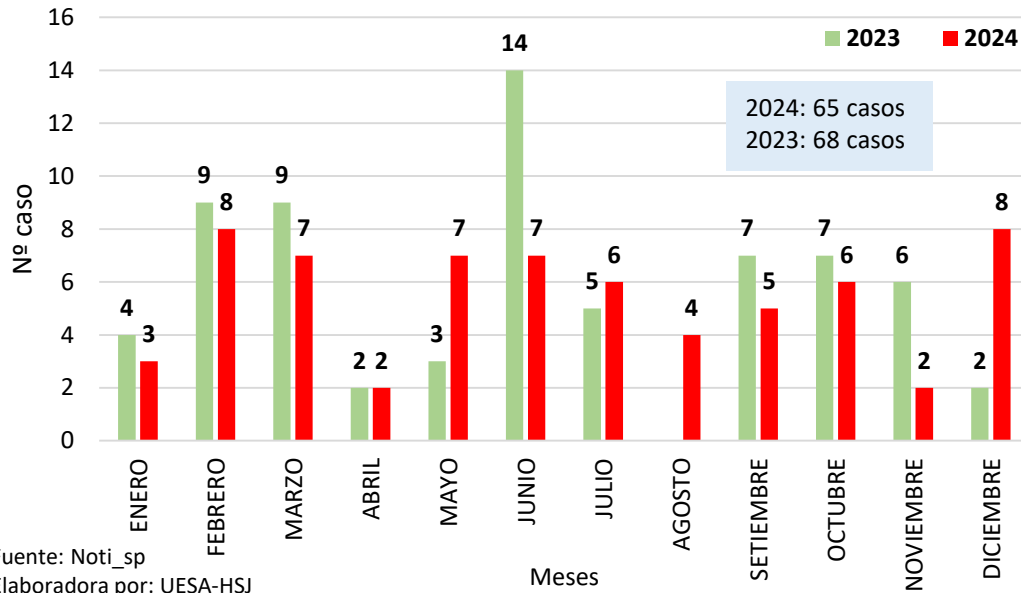
Causa Básica	Nº	%
P07.2 - Inmadurez extrema	7	63.64%
P95 - Muerte fetal de causa no especificada	3	27.57%
P70.1 - Síndrome del recién nacido de madre diabética	1	9.09%
<b>Total</b>	<b>11</b>	<b>100.00%</b>

Fuente: Noti\_sp  
Elaborado por: UESA-HSJ



GOBIERNO REGIONAL DEL CALLAO

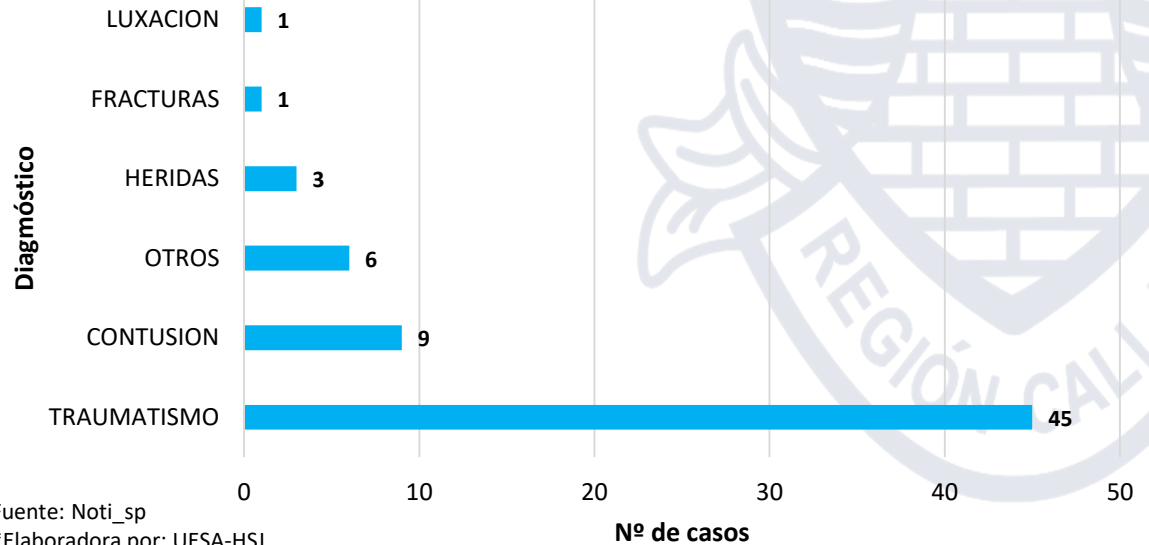
### ACCIDENTES DE TRANSITO. HSJ. 2022-2024



Fuente: Noti\_sp  
Elaboradora por: UESA-HSJ

**Comentario:** En el año 2024, se notificaron 65 casos de accidentes de tránsito, de los cuales causaron 45 caso de traumatismo.

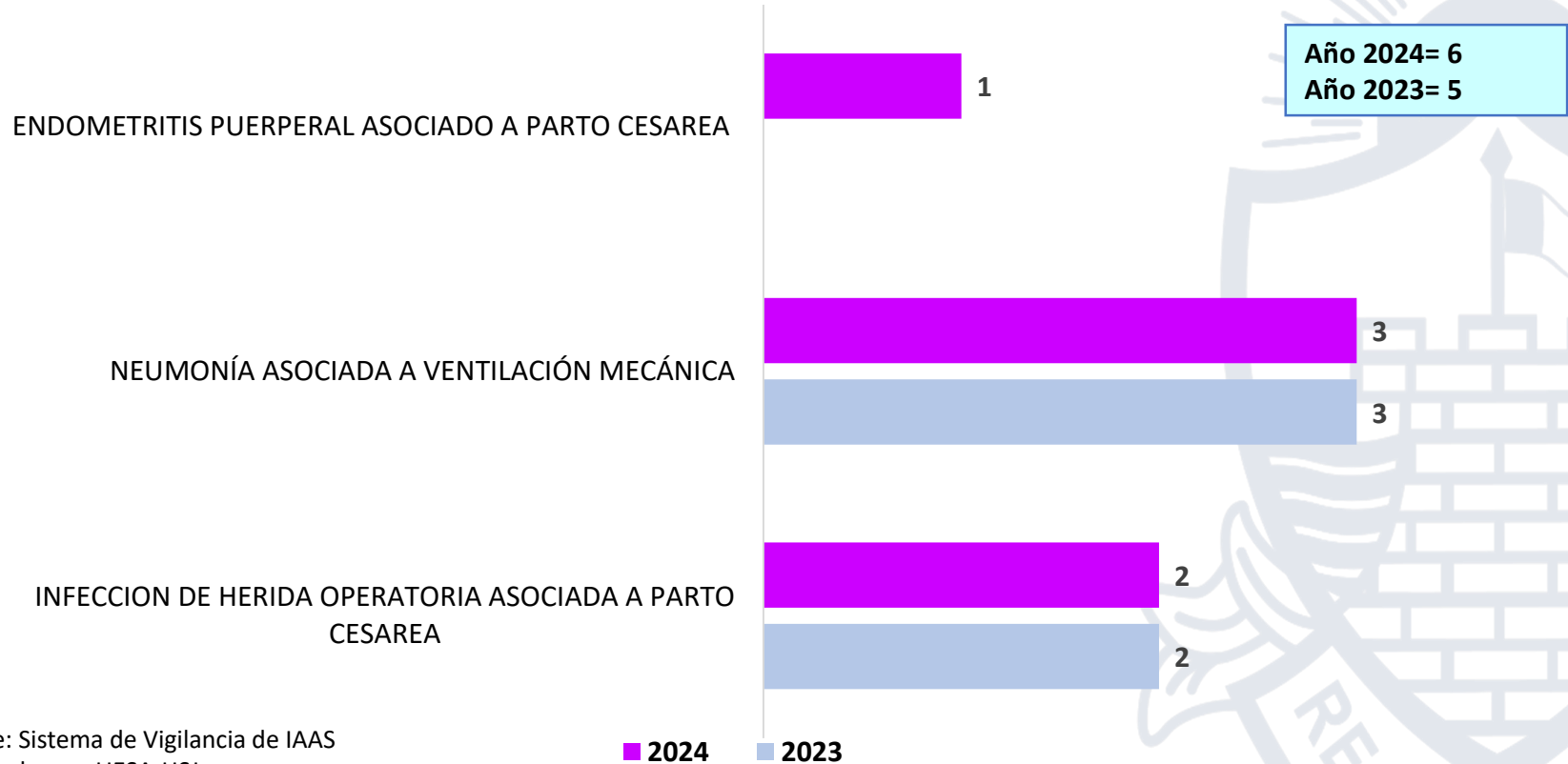
### TIPO DE LESIONES CAUSADAS POR ACCIDENTES DE TRANSITO. HSJ. 2024



Fuente: Noti\_sp  
\*Elaboradora por: UESA-HSJ

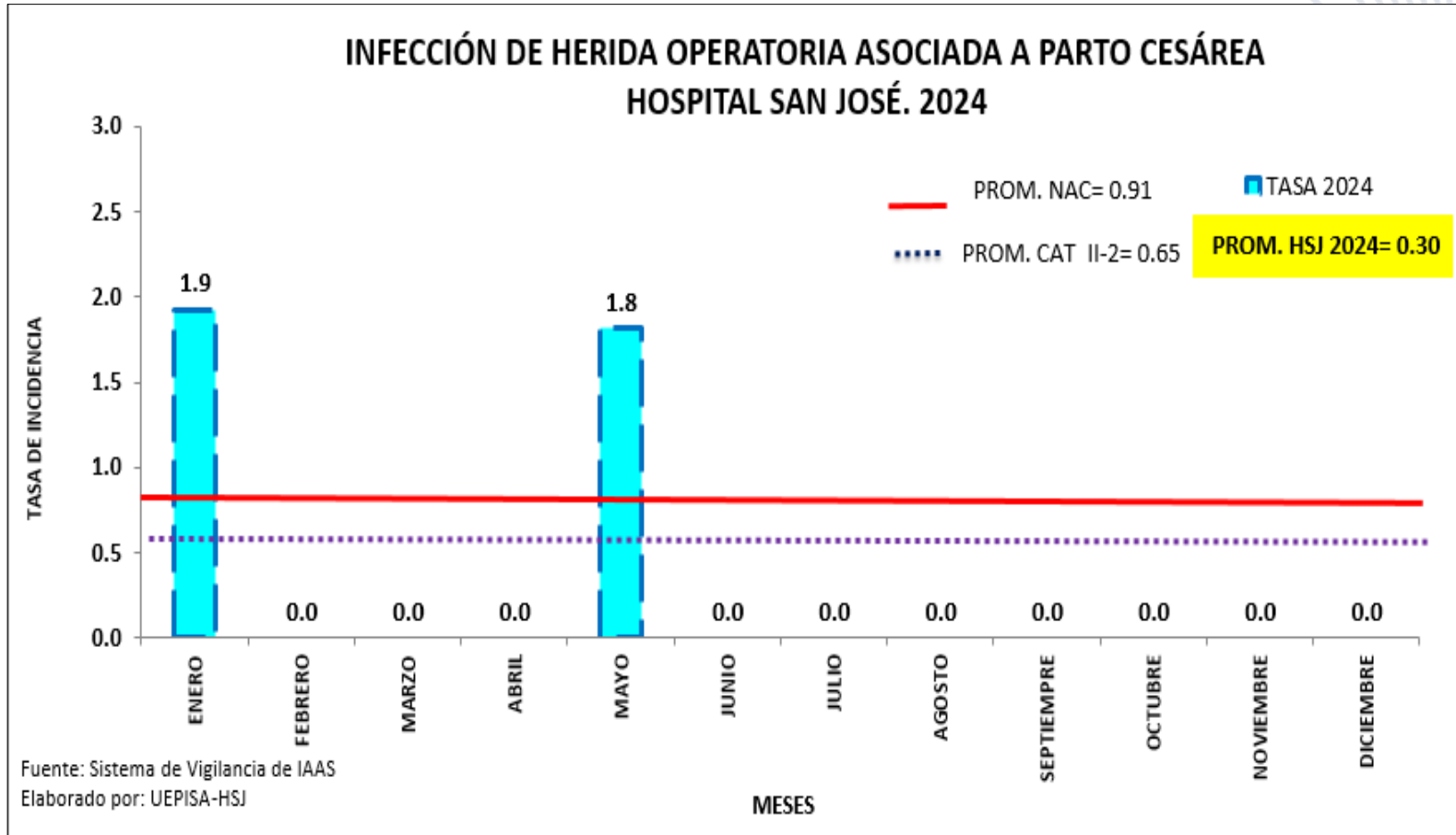


## CASOS DE IAAS. HOSPITAL SAN JOSE. 2023-2024

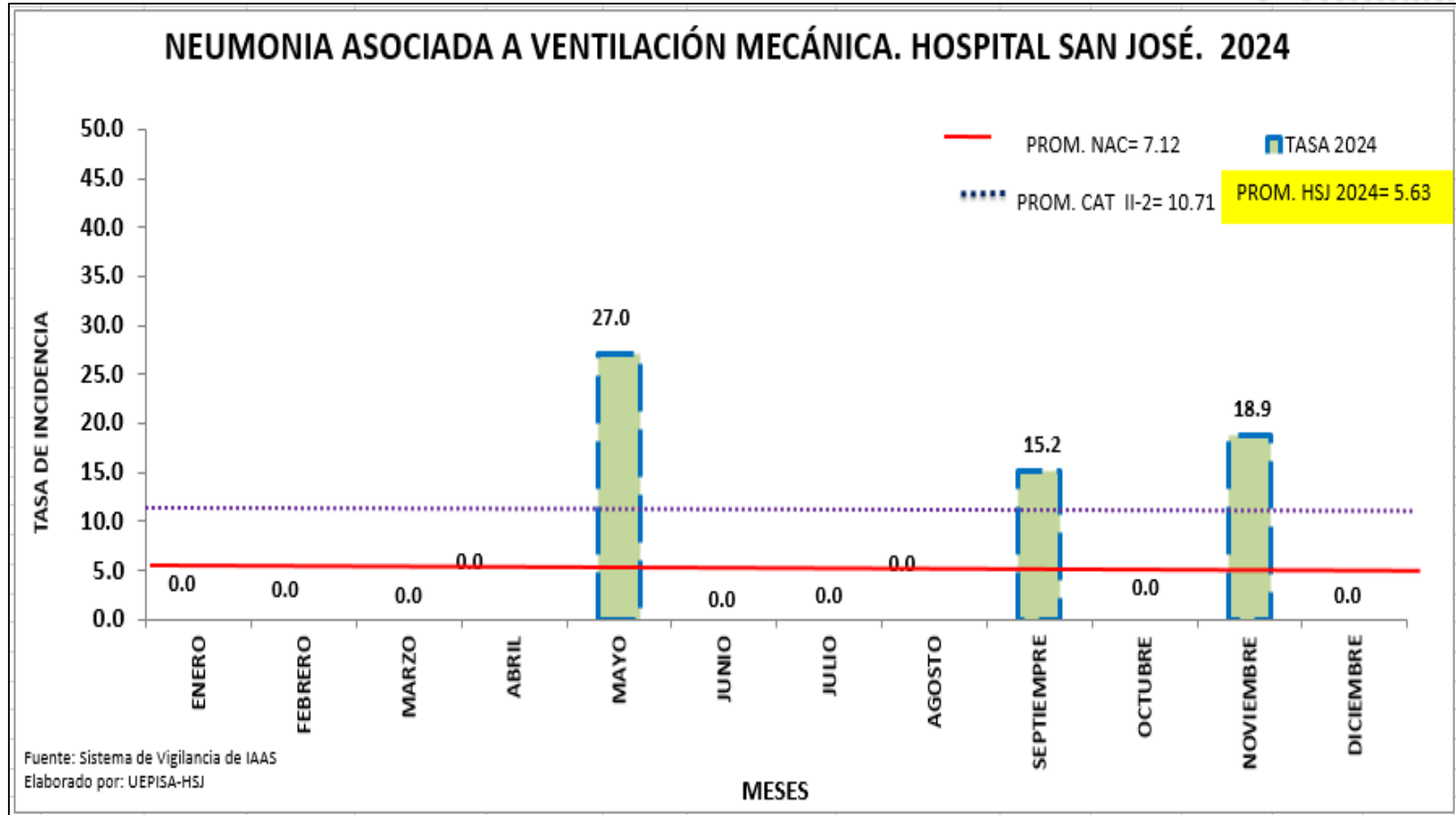


Fuente: Sistema de Vigilancia de IAAS  
Elaborado por: UESA-HSJ

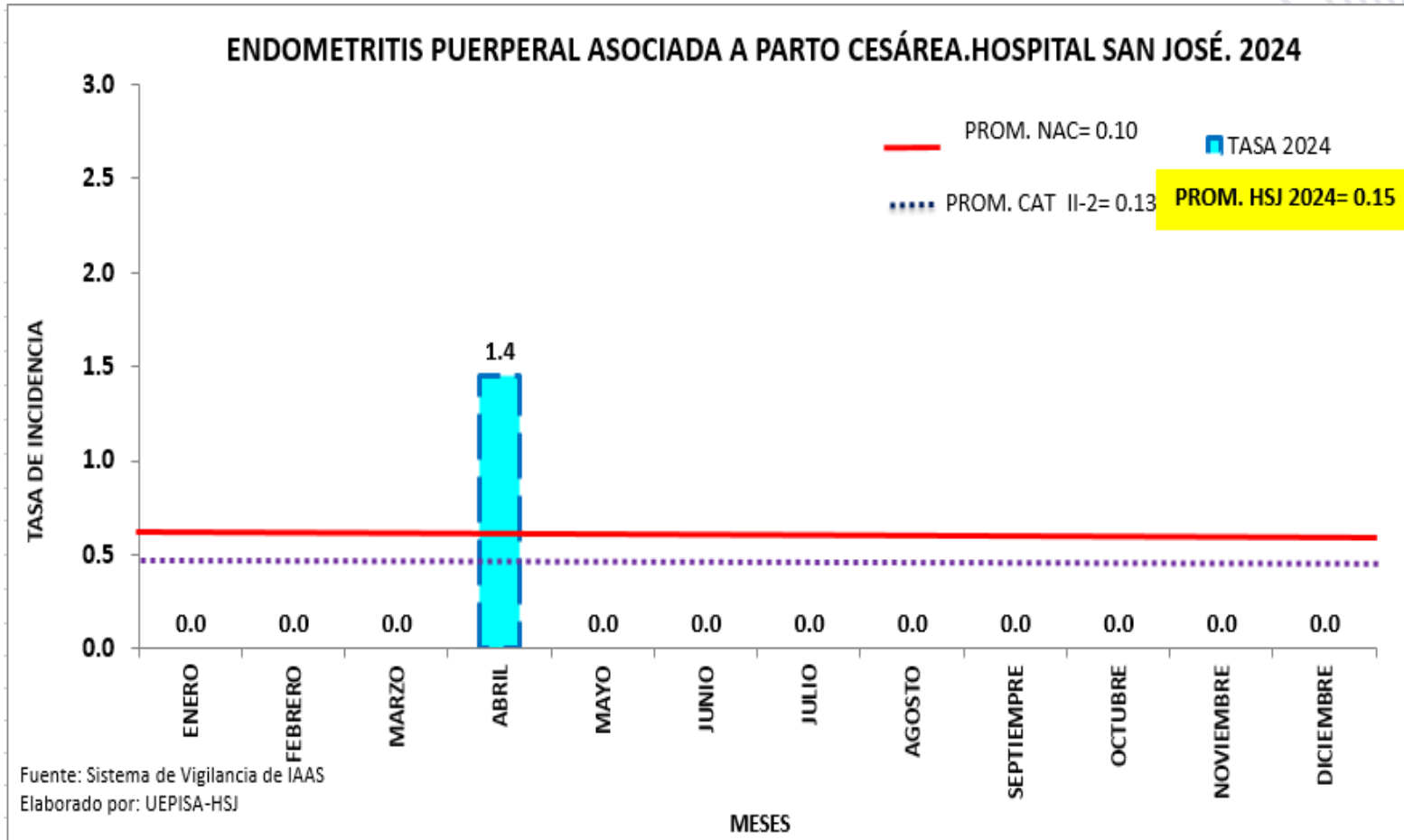
Comentario: En el año 2024, las Infecciones asociadas a la atención de salud (IAAS) que se reportaron fueron: neumonía asociada a ventilación mecánica (UCI), infección de herida operatoria asociada a parto cesárea, endometritis puerperal asociada a parto cesárea (Obstetricia). Se aislaron *Pseudomonas aeruginosa* resistente, *Staphylococcus aureus*, *Staphylococcus epidermidis* y *Escherichia coli* respectivamente.



Comentario: En el año 2024, se reportaron 02 casos de infección de herida operatoria asociada a parto cesárea, cuya tasa promedio esta por debajo de la tasa nacional y nivel de atención categoría II-2.

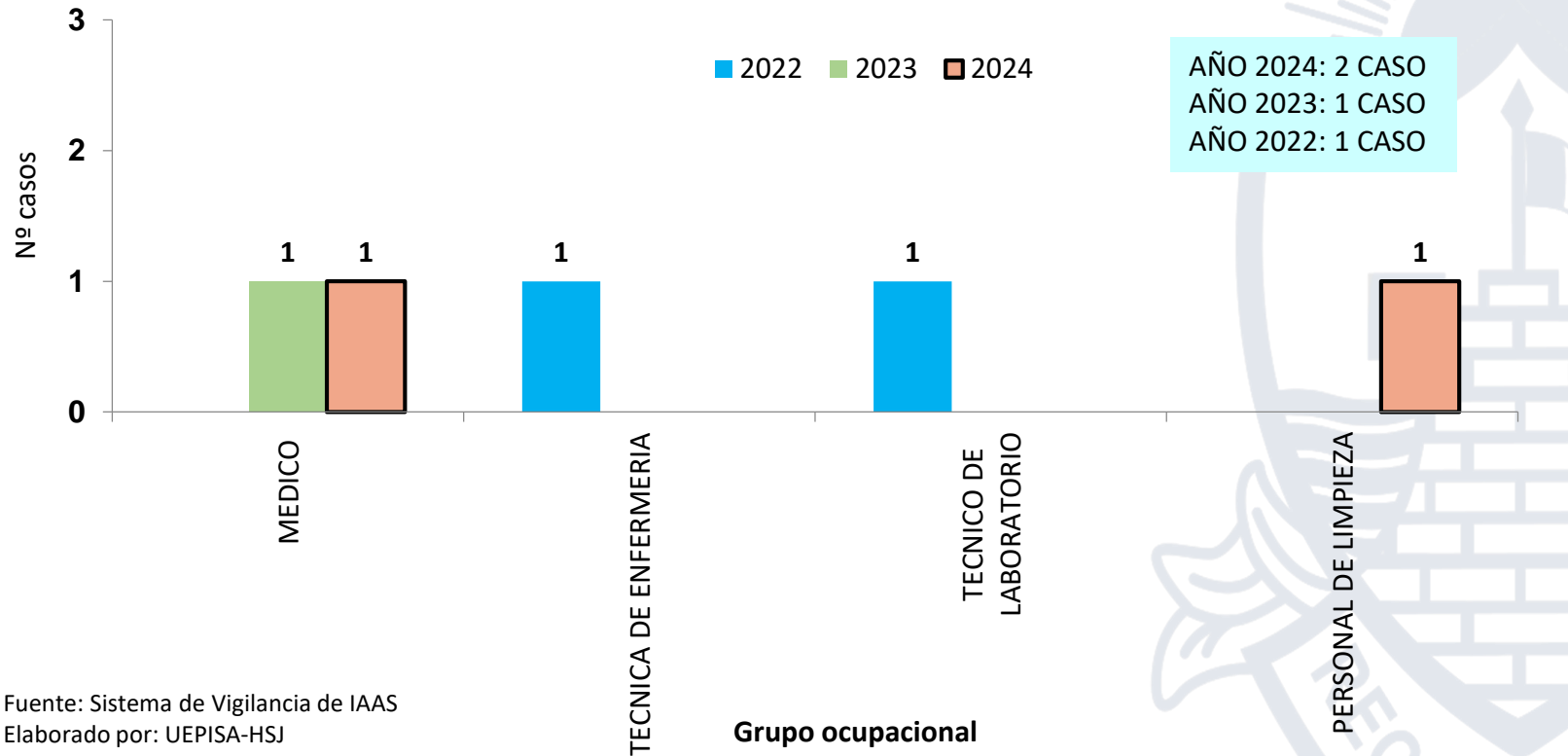


Comentario: En el año 2024, se reportaron 02 casos de neumonía asociada ventilación mecánica, las tasas promedios están por debajo de las tasa nacional y nivel de atención categoría II-2.

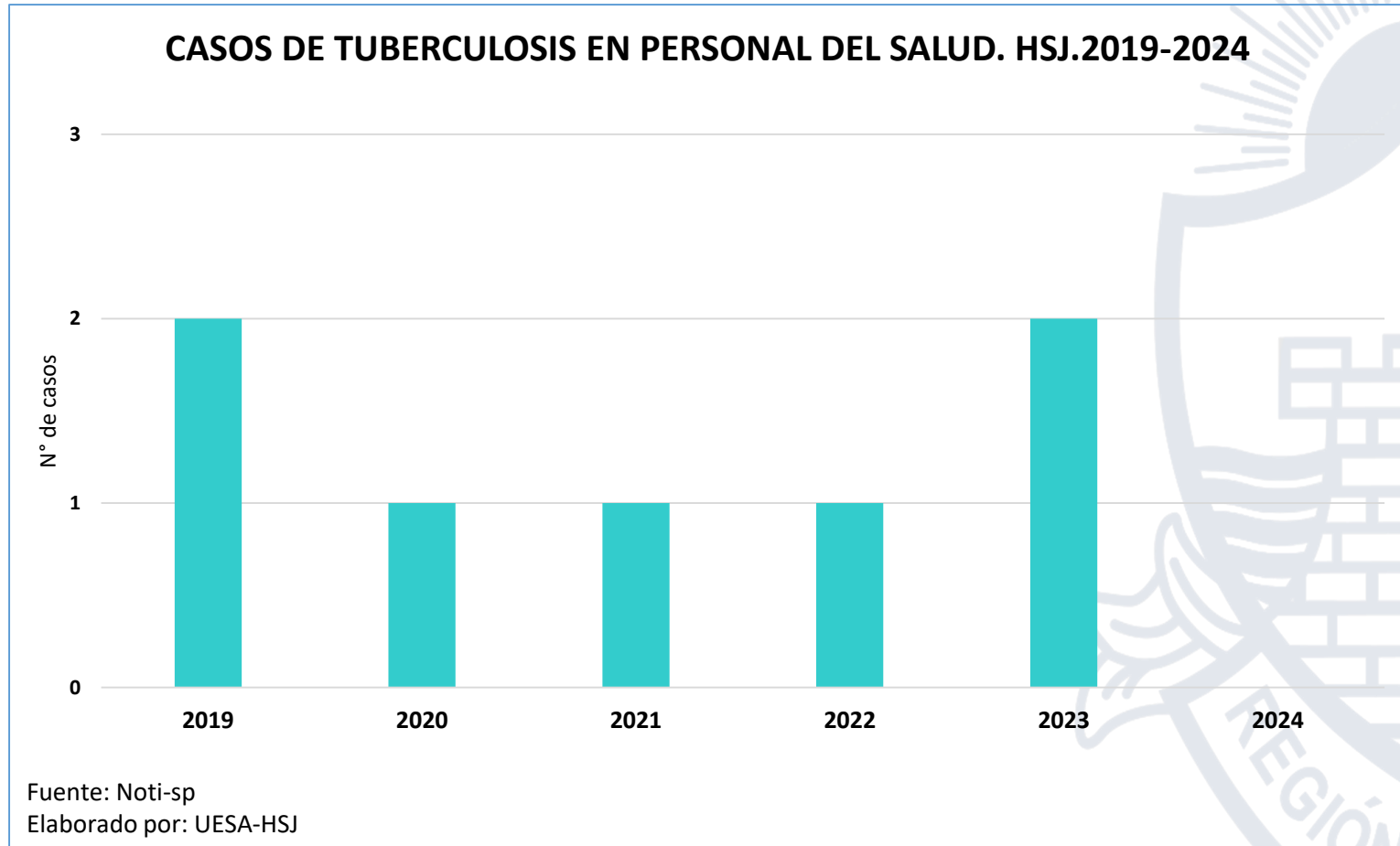


Comentario: Durante el año 2024, se reportó 01 caso de endometritis puerperal asociada a parto cesárea, cuya tasa promedio esta por encima de la tasa nacional y nivel de atención categoría II-2.

## ACCIDENTES PUNZOCORTANTES SEGÚN GRUPO OCUPACIONAL HSJ.2022-2024



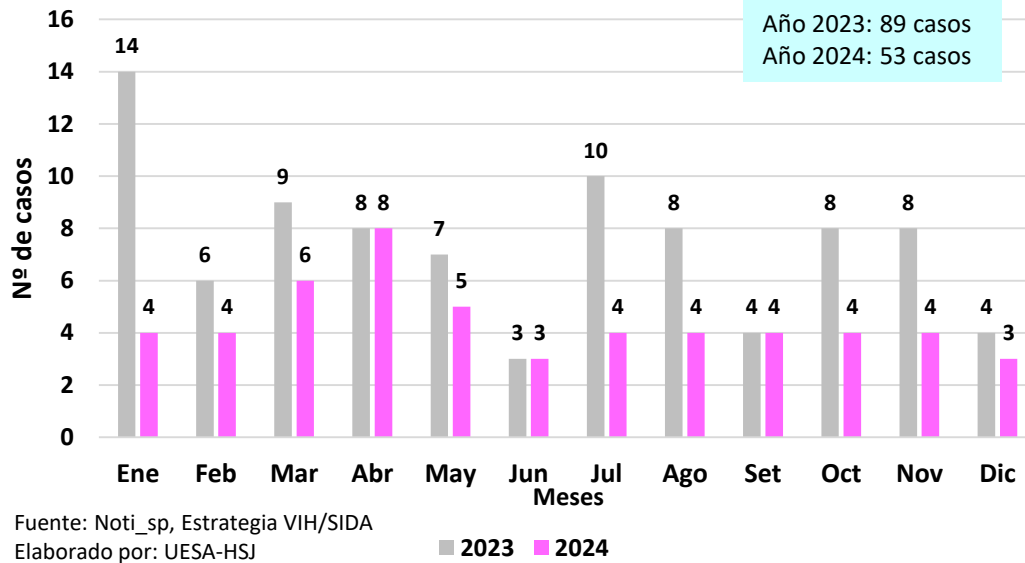
**Comentario:** En el año 2024, se reportaron 02 accidentes punzocortantes en personal de salud de la institución, en los últimos años ha disminuido la notificación de casos, podría deberse a un subregistro. Los accidentes fueron con aguja de sutura y aguja hipodérmica.



**Comentario:** Durante el año 2024, no se reportaron casos de tuberculosis en personal de la institución, a diferencia de años anteriores donde si hubieron casos.



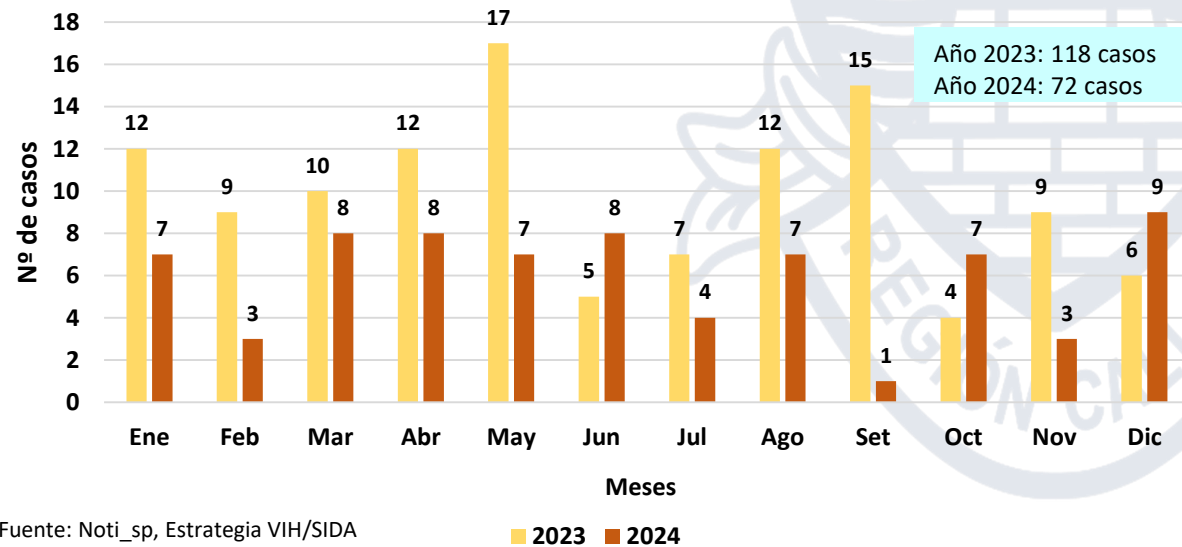
## CASOS DE VIH DIAGNOSTICADOS .HSJ.2023-2024



**Comentario:** En el año 2024, se notificaron 53 casos de VIH diagnosticados, muchos de los casos que acuden al Consultorio de Infectología, ya tiene antecedente de haber sido diagnosticados años anteriores y en otros establecimientos de salud.

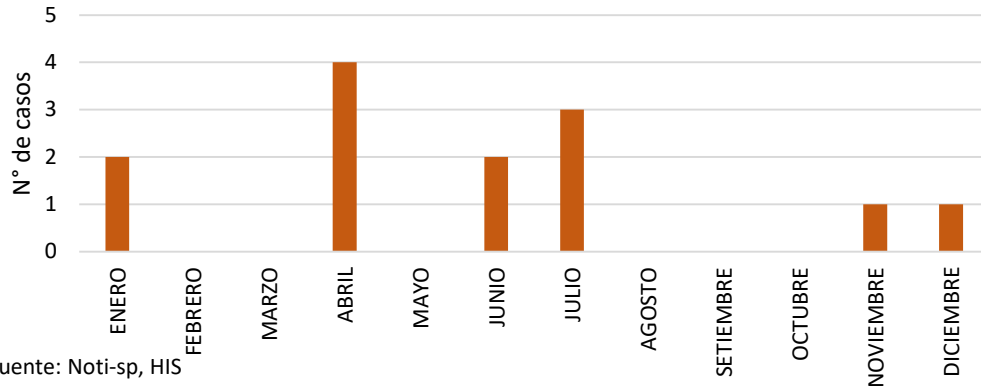
**Comentario:** En el año 2024, 72 personas con VIH iniciaron el tratamiento antiretroviral, en la Institución; menor al año anterior, es importante mencionar que algunos establecimientos de primer nivel de atención también lo proporcionan.

## CASOS DE VIH QUE INICIAN TRATAMIENTO ANTIRETROVIRAL. HSJ.2023-2024





### CASOS NOTIFICADOS DE VIOLENCIA FAMILIAR .HSJ.2024



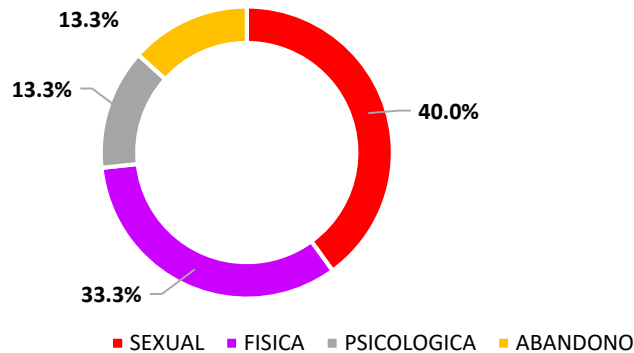
Fuente: Noti-sp, HIS  
Elaborado por: UESA-HSJ

### VICTIMAS DE VIOLENCIA FAMILIAR SEGÚN ETAPAS DE VIDA. HSJ. 2024

ETAPAS DE VIDA	MUJER	HOMBRE	TOTAL	%
Niño (0-11 años)	1	0	1	7.69%
<b>Adolescente (12-17 años)</b>	<b>3</b>	<b>3</b>	<b>6</b>	<b>46.15%</b>
<b>Joven (18-29 años)</b>	<b>5</b>	<b>0</b>	<b>5</b>	<b>38.46%</b>
Adulto (30-59 años)	1	0	1	7.69%
Adulto mayor (60 a más años)	0	0	0	0.00%
<b>Total</b>	<b>10</b>	<b>3</b>	<b>13</b>	<b>100.00%</b>

Fuente: Noti-sp, HIS  
Elaborado por: UESA-HSJ

### TIPO DE VIOLENCIA FAMILIAR.HSJ.2024



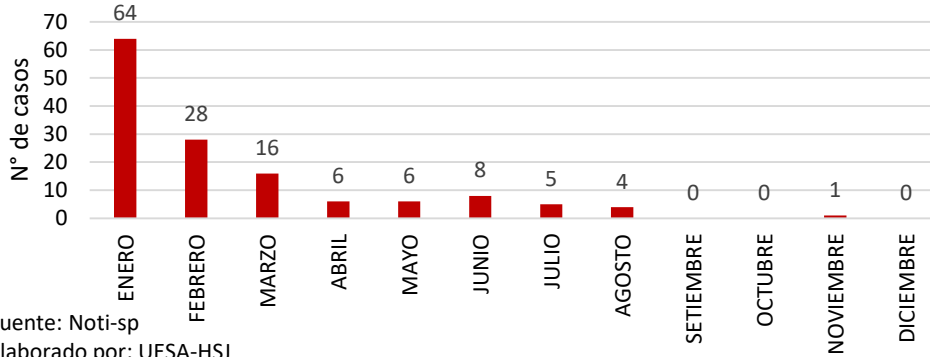
Fuente: Noti-sp, HIS  
Elaborado por: UESA-HSJ

Comentario: Durante el año 2024, se implementó la vigilancia de violencia familiar, se reportaron 13 casos, los más afectados son los adolescentes y jóvenes; la violencia sexual y psicológica fueron los más reportados.

Es importante mencionar que la búsqueda de información y notificación lo realiza el personal de la Unidad de Epidemiología y Salud Ambiental,



## CASOS NUEVOS NOTIFICADOS DE DIABETES MELLITUS.HSJ.2024



Fuente: Noti-sp  
Elaborado por: UESA-HSJ

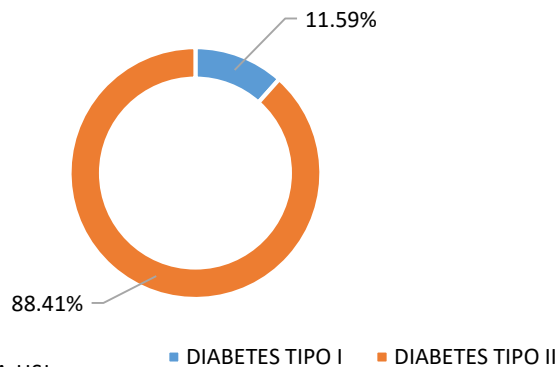


## CASOS NUEVOS DE DIABETES MELLITUS TIPO II SEGÚN ETAPAS DE VIDA. HSJ. 2024

ETAPAS DE VIDA	MUJER	HOMBRE	TOTAL	%
Niño (0-11 años)	0	0	0	0.00%
Adolescente (12-17 años)	0	1	1	0.82%
Joven (18-29 años)	6	2	8	6.56%
Adulto (30-59 años)	40	19	59	<b>48.36%</b>
Adulto mayor (60 a más años)	33	21	54	44.26%
<b>Total</b>	<b>79</b>	<b>43</b>	<b>122</b>	<b>100.00%</b>

Fuente: Noti-sp  
Elaborado por: UESA-HSJ

## TIPOS DE CASOS NUEVOS DE DIABETES MELLITUS. HSJ.2024

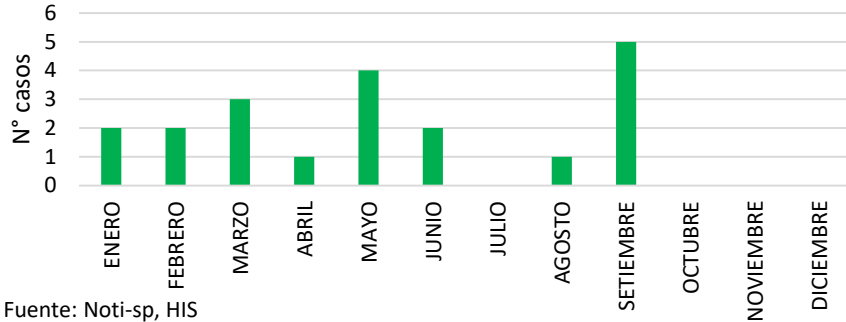


Fuente: Noti-sp  
Elaborado por: UESA-HSJ

Comentario: En el año 2024, se reportaron 122 casos nuevos de Diabetes Mellitus (DM), los más afectados fueron las mujeres y la etapa de vida adulta, la DM tipo II fue la más reportada.

Es importante mencionar que la búsqueda de información y notificación lo realiza el personal de la Unidad de Epidemiología y Salud Ambiental, en los últimos meses no realizó la notificación por la multifuncionalidad del personal y falta de entrega de historias clínicas para la revisión.

## CASOS NOTIFICADOS DE INTENTO DE SUICIDIO-HSJ.2024



Fuente: Noti-sp, HIS  
Elaborado por: UESA-HSJ



## CASOS DE INTENTO DE SUICIDIO SEGÚN ETAPAS DE VIDA. HSJ. 2024

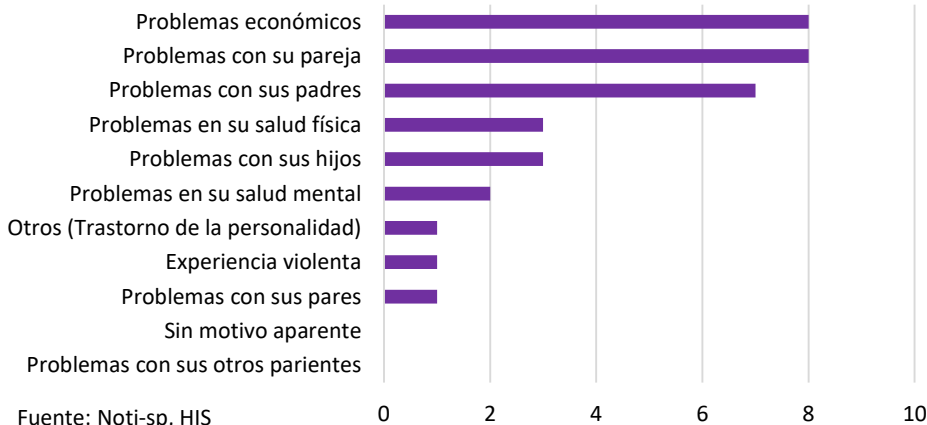
ETAPAS DE VIDA	MUJER	HOMBRE	TOTAL	%
Niño (0-11 años)	0	0	0	0.00%
Adolescente (12-17 años)	5	0	5	25.00%
<b>Joven (18-29 años)</b>	<b>8</b>	<b>3</b>	<b>11</b>	<b>55.00%</b>
Adulto (30-59 años)	3	0	3	15.00%
Adulto mayor (60 a más años)	1	0	1	5.00%
<b>Total</b>	<b>17</b>	<b>3</b>	<b>20</b>	<b>100.00%</b>

Fuente: Noti-sp, HIS  
Elaborado por: UESA-HSJ

**Comentario:** En el año 2024, se reportaron 20 casos de intento de suicidio, los más afectados fueron las mujeres y la etapa de vida joven; los problemas económicos y de pareja fueron los principales motivos.

Es importante mencionar que la búsqueda de información y notificación lo realiza el personal de la Unidad de Epidemiología y Salud Ambiental, en los últimos meses se no se realizó la notificación por la multifuncionalidad del personal y falta de entrega de historias clínica para la revisión.

## MOTIVOS DEL INTENTO DE SUICIDIO.HSJ.2024

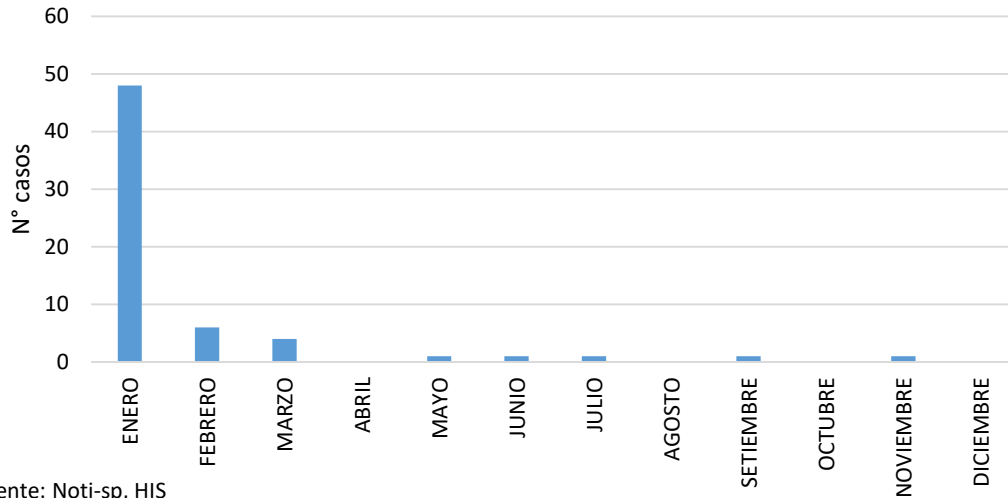


Fuente: Noti-sp, HIS  
Elaborado por: UESA-HSJ



GOBIERNO REGIONAL DEL CALLAO

### CASOS NUEVOS NOTIFICADOS DE DEPRESIÓN.HSJ.2024



Fuente: Noti-sp, HIS  
Elaborado por: UESA-HSJ

**Comentario:** En el año 2024, se implementó la vigilancia de la depresión, se reportaron 63 casos nuevos de depresión, los más afectados fueron las mujeres y la etapa de vida adolescente y joven.

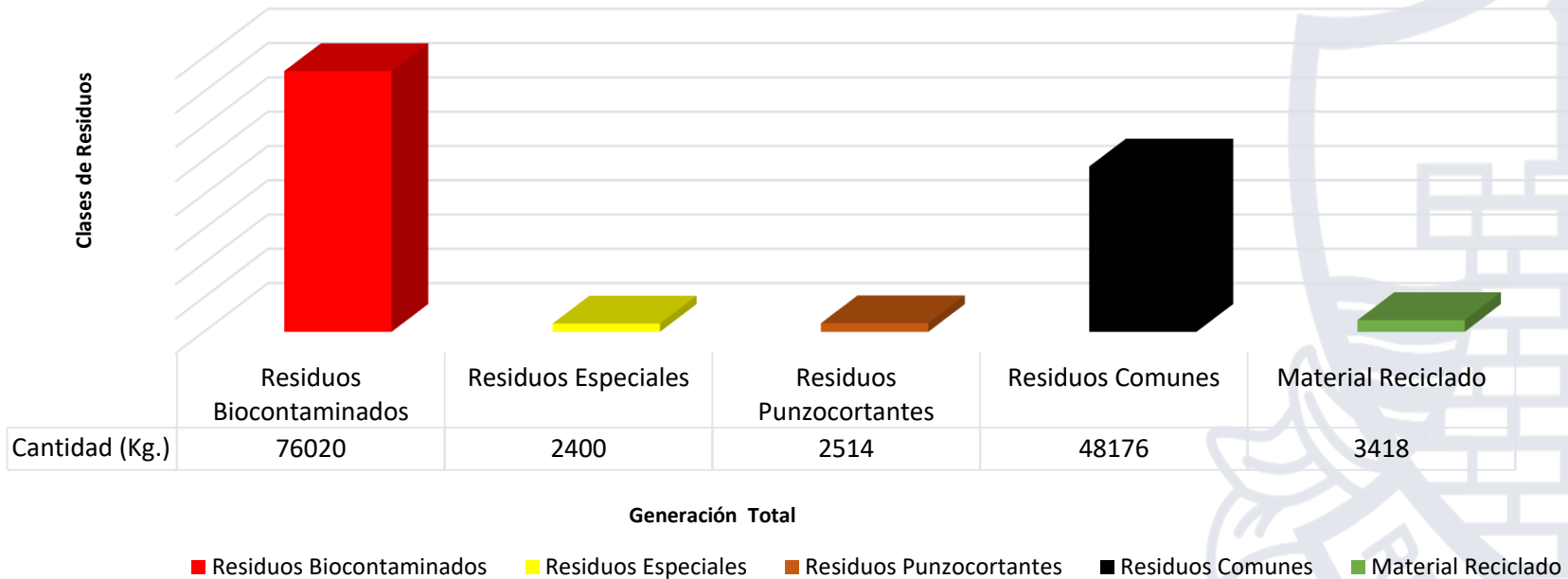
Es importante mencionar que la búsqueda de información y notificación lo realiza el personal de la Unidad de Epidemiología y Salud Ambiental, en los últimos meses no realizó la notificación por la multifuncionalidad del personal y falta de entrega de historias clínicas para la revisión.

### CASOS NUEVOS DE DEPRESIÓN II SEGÚN ETAPAS DE VIDA. HSJ. 2024

ETAPAS DE VIDA	MUJER	HOMBRE	TOTAL	%
Niño (0-11 años)	1	0	1	1.59%
<b>Adolescente (12-17 años)</b>	<b>24</b>	<b>4</b>	<b>28</b>	<b>44.44%</b>
Joven (18-29 años)	13	7	20	31.75%
Adulto (30-59 años)	7	2	9	14.29%
Adulto mayor (60 a más años)	5	0	5	7.94%
<b>Total</b>	<b>50</b>	<b>13</b>	<b>63</b>	<b>100.00%</b>

Fuente: Noti-sp, HIS  
Elaborado por: UESA-HSJ

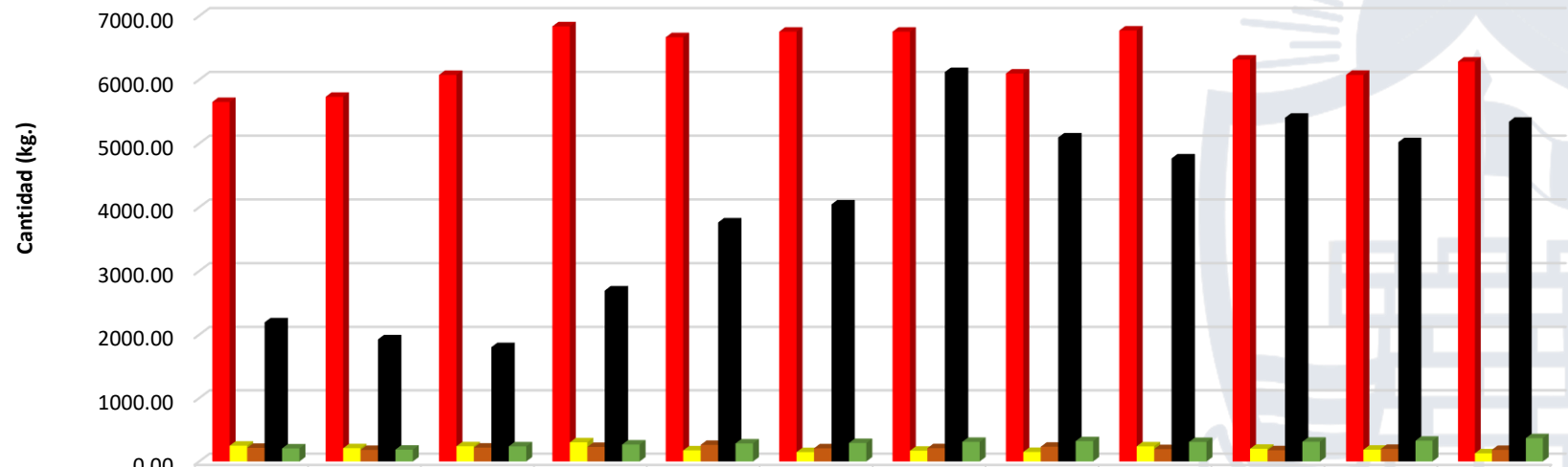
## GENERACIÓN POR CLASE DE RESIDUOS SÓLIDOS HOSPITALARIO (Kg.).HSJ. 2024



Fuente: Vigilancia de residuos sólidos  
Elaborado por: UEPISA-HSJ

**Comentario:** En el año 2024, en relación a la generación de residuos, 59% corresponde a los residuos biocontaminados (incluido los punzocortantes), seguido de los residuos comunes y especiales. El 3% corresponde a material reciclado (cartones y botellas de plástico)

## GENERACION DE RESIDUOS SÓLIDOS HOSPITALARIOS POR MES (Kg ).HSJ.2024

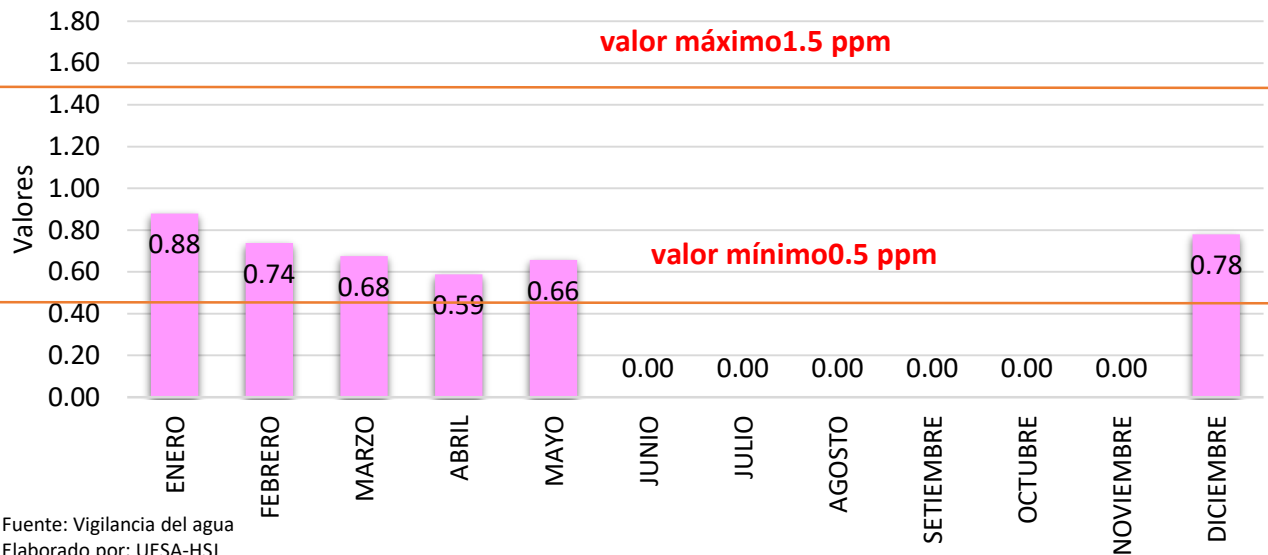


	Enero	Febrero	Marzo	Abril	Mayo	Junio	Julio	Agosto	Setiembre	Octubre	Noviembre	Diciembre
■ Residuos Biocontaminados	5652.00	5732.00	6076.00	6838.00	6667.00	6754.00	6754.00	6098.00	6772.00	6316.00	6077.00	6284.00
■ Residuos Especiales	250.00	209.00	241.00	302.00	175.00	148.00	170.00	150.00	239.00	201.00	186.00	129.00
■ Residuos Punzocortantes	216.00	182.00	219.00	229.00	262.00	208.00	210.00	232.70	195.00	178.00	199.00	183.00
■ Residuos Comunes	2195.00	1927.00	1804.00	2695.00	3762.00	4045.00	6120.00	5095.00	4766.00	5404.00	5022.00	5341.00
■ Material Reciclado	206.00	187.00	238.00	268.00	284.00	292.00	309.00	321.00	307.00	311.00	327.00	368.00

Meses

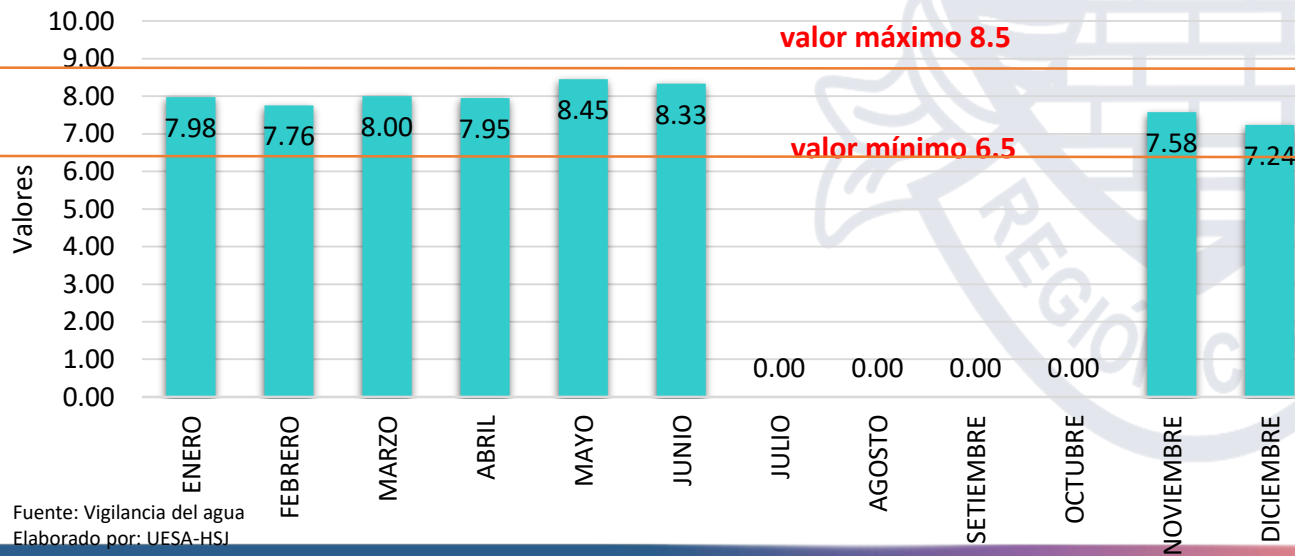
**Comentario:** En el año 2024, los meses de julio, setiembre, octubre y diciembre fueron los meses de mayor generación de residuos sólidos hospitalarios.

## MEDICION DE CLORO RESIDUAL PROMEDIO EN DIFERENTES GRIFOS DE AGUA.HSJ.2024



GOBIERNO REGIONAL DEL CALLAO

## MEDICION DEL pH PROMEDIO EN DIFERENTES GRIFOS DE AGUA.HSJ.2024



**Comentario:** Los valores de cloro residual y pH tomados en los diferentes grifos de los servicios asistenciales se encuentra dentro de los parámetros normales según normatividad.

**GOBIERNO REGIONAL DEL CALLAO  
DIRECCIÓN REGIONAL DE SALUD**



**HOSPITAL SAN JOSÉ**

**Dr. Silvio Enrique Farfán Benavente**  
Director Ejecutivo

**Dr. Percy Antonio Morales Rosas**  
Sub Director Ejecutivo (e)

**UNIDAD DE EPIDEMIOLOGÍA Y SALUD AMBIENTAL**

**Lic. Enf. Esp. Melissa Wendy Acuña Aucchuasi**  
Jefa de la Unidad de Epidemiología y Salud Ambiental

**EQUIPO TÉCNICO DE LA UNIDAD DE EPIDEMIOLOGÍA Y SALUD AMBIENTAL**

Lic. Enf. Piero Leonardo Sifuentes Chávez  
Ing. Amb. Alexander Quispe Enríquez  
Sr. Nilton Percy Martín Trillo Quispe

**Secretaria**  
Norma Esther Godoy Quin

