



**GOBIERNO
REGIONAL
DEL CALLAO**



SALA SITUACIONAL “HOSPITAL SAN JOSÉ”

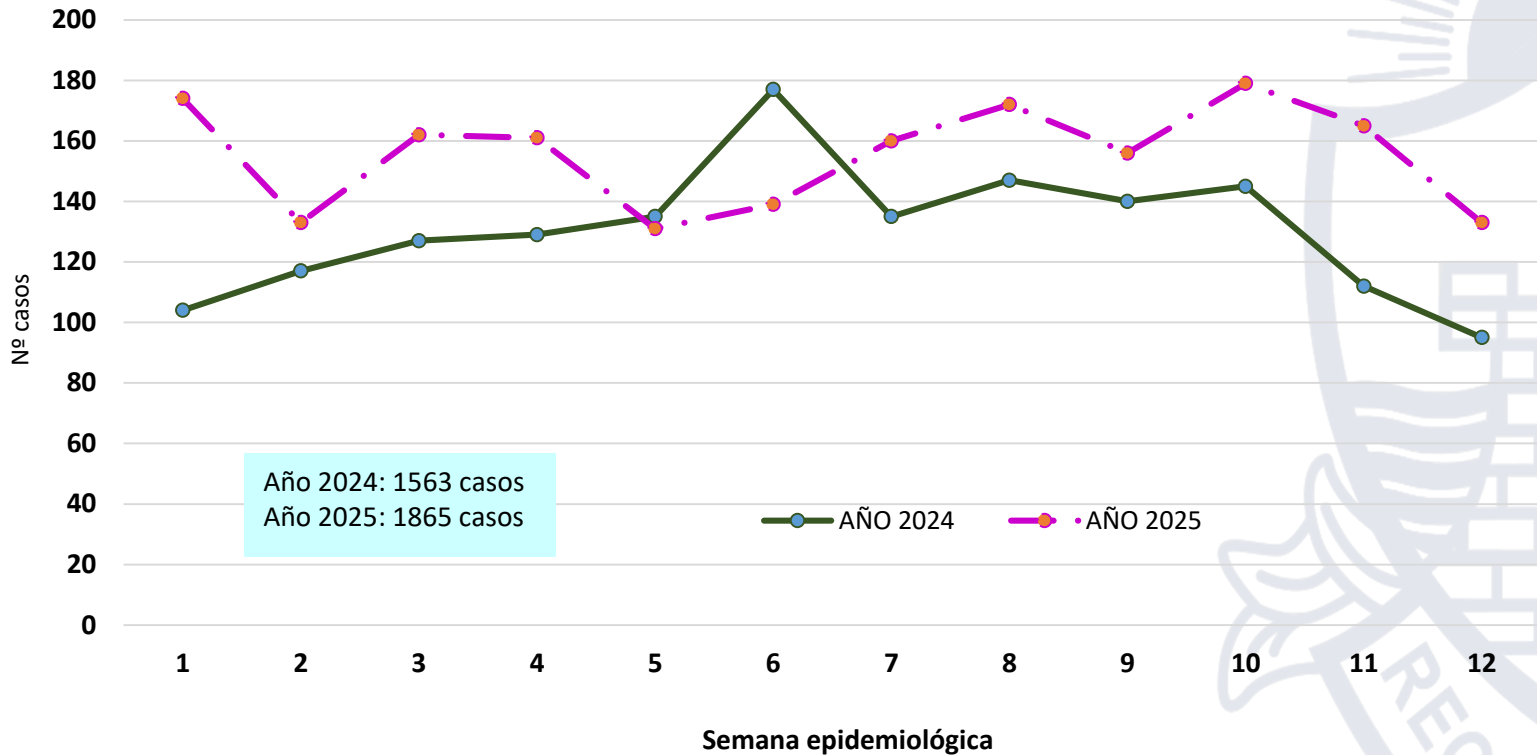
Año 2025



Unidad de Epidemiología y Salud Ambiental

A la chalaca se trabaja bien y con alegría

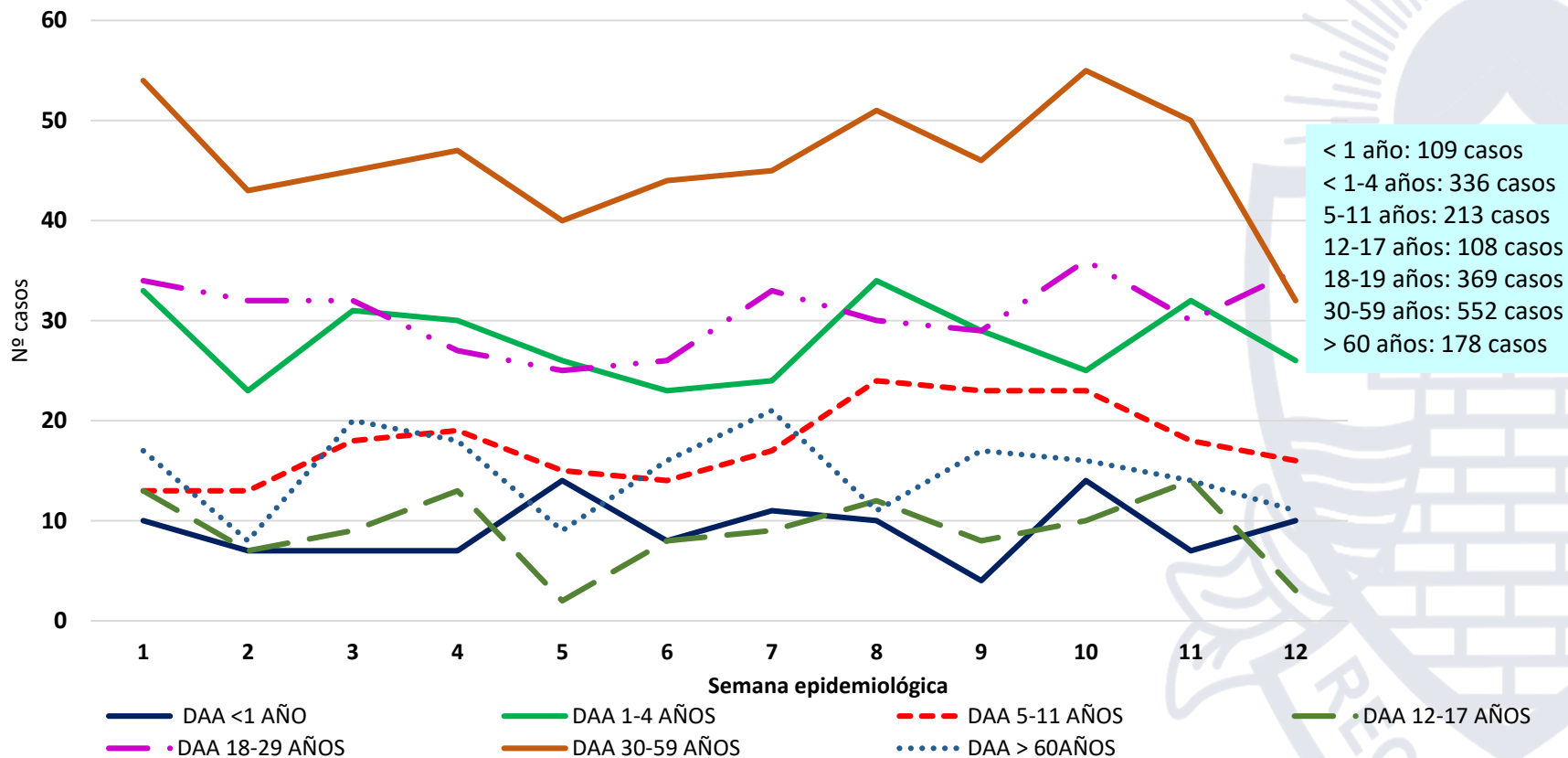
CASOS DE EDA POR SEMANA EPIDEMIOLÓGICA.HSJ.2024-2025*



*Hasta el 22 de marzo. Fuente: Noti_sp. Elaborado por: UEPISA-HSJ

Comentario: Hasta la SE 12-2025, hubo un aumento de casos en relación al año 2024 (302 casos más), el incremento de casos fue en la S.E. 1; 8 y 10, con más de 160 casos por semana, actualmente de curva descendente.

CASOS DE EDA ACUOSA POR SEMANA EPIDEMIOLÓGICA.HSJ.2025*

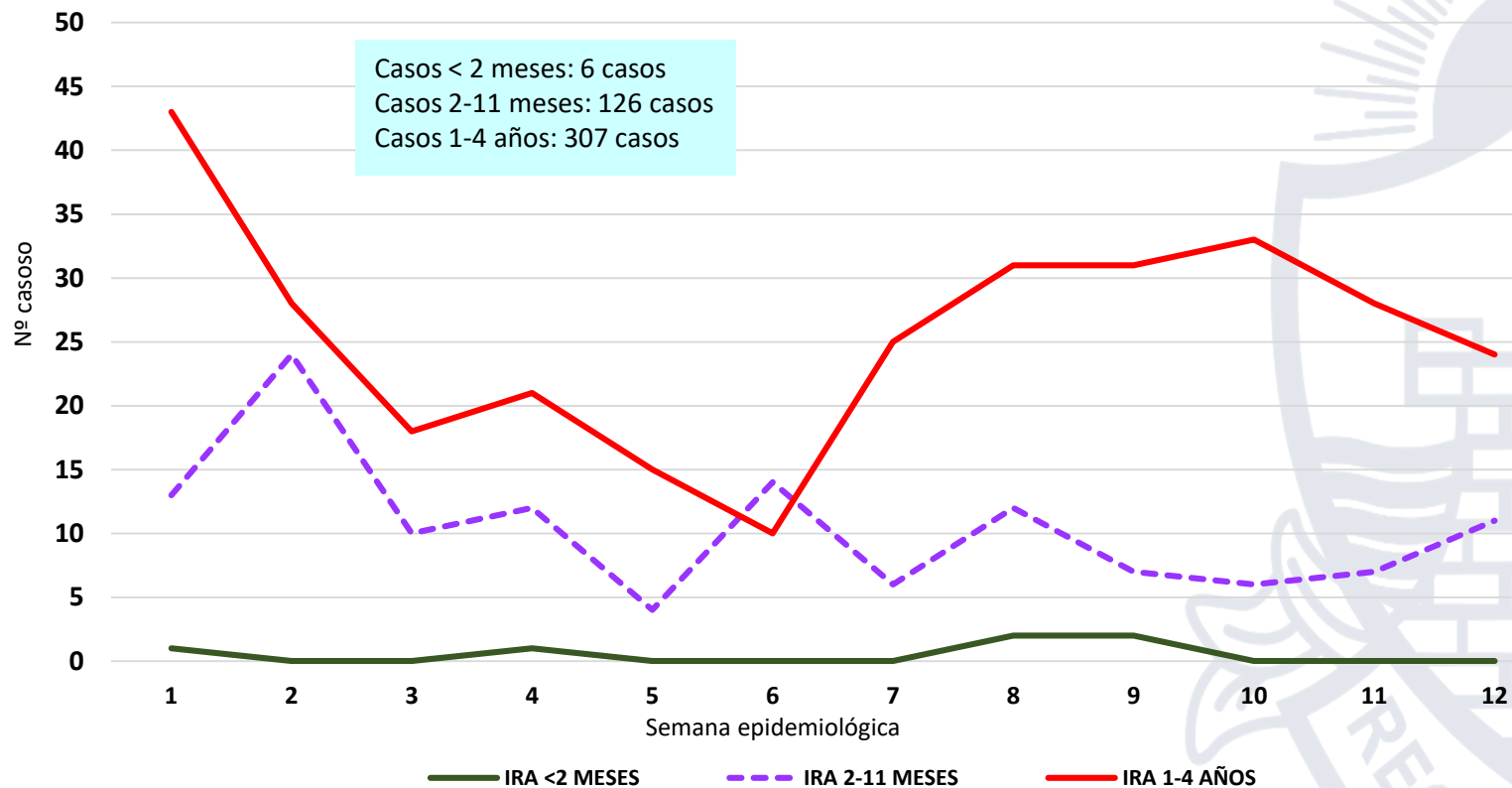


< 1 año: 109 casos
 < 1-4 años: 336 casos
 5-11 años: 213 casos
 12-17 años: 108 casos
 18-19 años: 369 casos
 30-59 años: 552 casos
 > 60 años: 178 casos

*Hasta el 22 de marzo. Fuente: Noti_sp. Elaborado por: UEPISA-HSJ

Comentario: Hubo mayor incremento de casos de EDA, en especial en los grupos etarios de 30 a 59 años, 18 a 19 años y en los 1 a 4 años, todos con más de 25 casos por semana; todos los grupos etarios tienen curva oscilante.

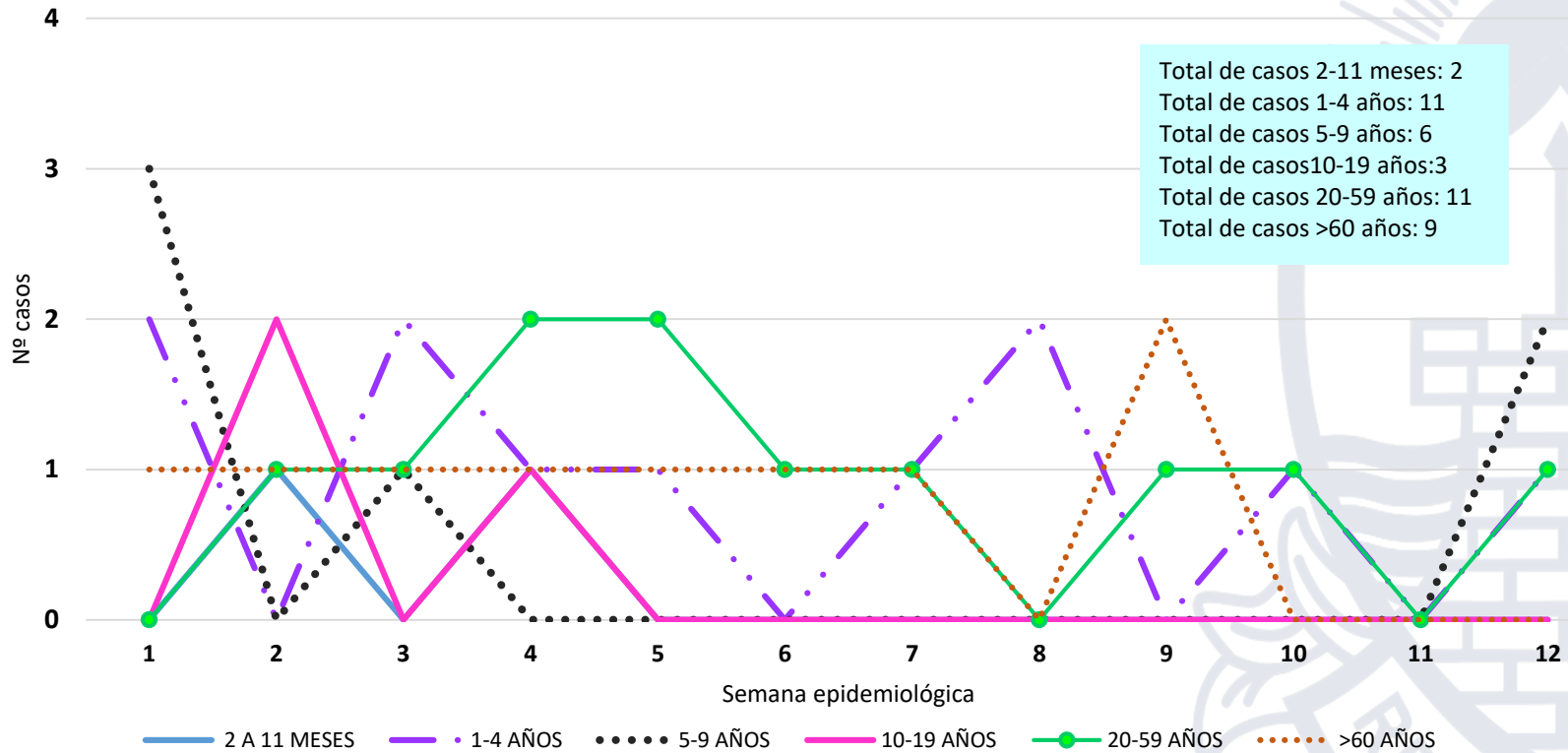
CASOS DE IRA POR SEMANA EPIDEMIOLÓGICA. HSJ. AÑO 2025*



*Hasta el 22 de marzo. Fuente: Noti_sp. Elaborado por: UEPISA-HSJ

Comentario: Hasta la SE 12-2025, los casos de IRA corresponde principalmente al grupo de edad de 1- 4 años (con más d 20 casos por semana), con curva de tendencia descendente y ascendente en los de 2 11 meses.

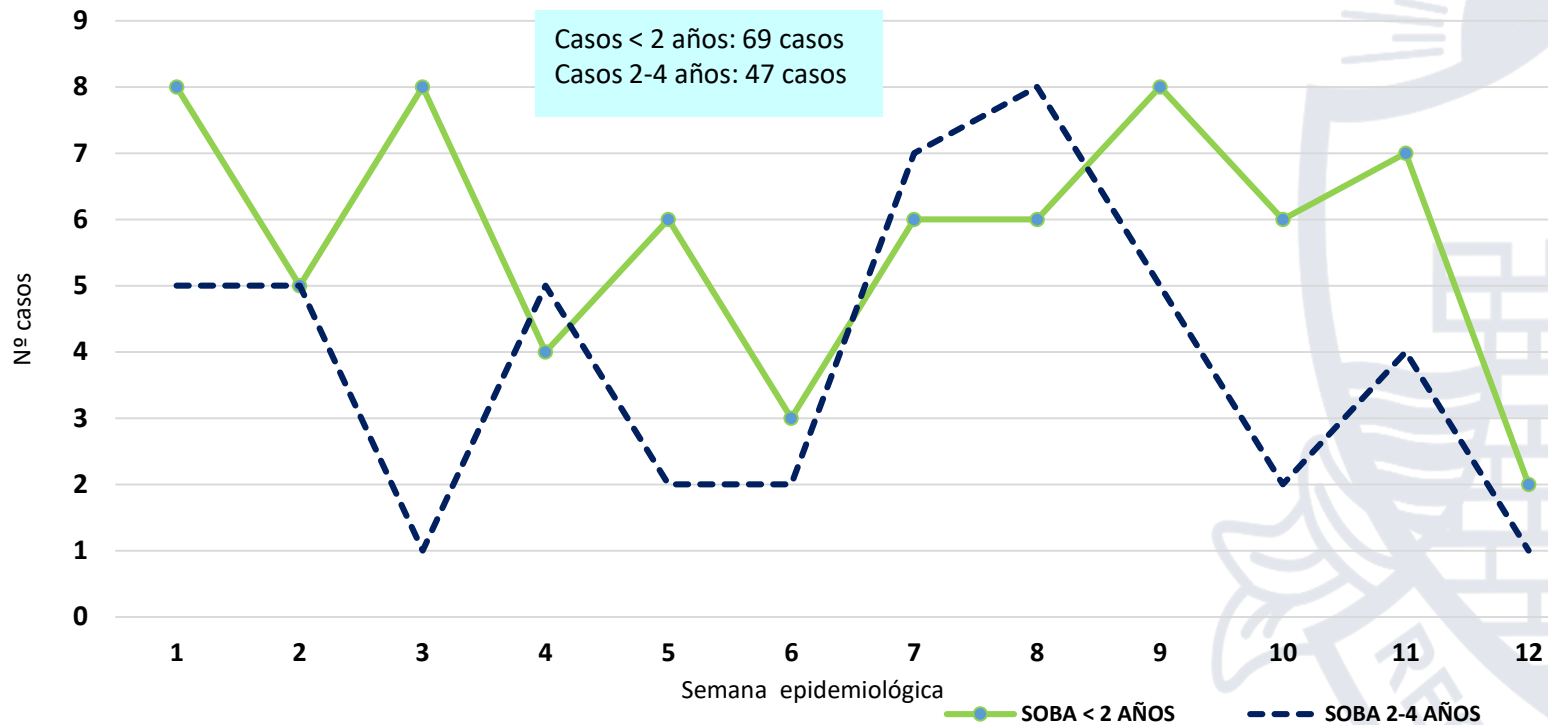
CASOS DE NEUMONIA POR SEMANA EPIDEMIOLÓGICA.HSJ.AÑO 2025*



*Hasta el 22 de marzo.Fuente: Noti_sp. Elaborado por: UEPISA-HSJ

Comentario: Hasta la SE-2025, los casos de neumonía corresponde principalmente al grupo etario de 1 a 4 años, de 20 a 59 años, todos los grupos etarios tienen curva ondulante. Todos los casos fueron hospitalizados.

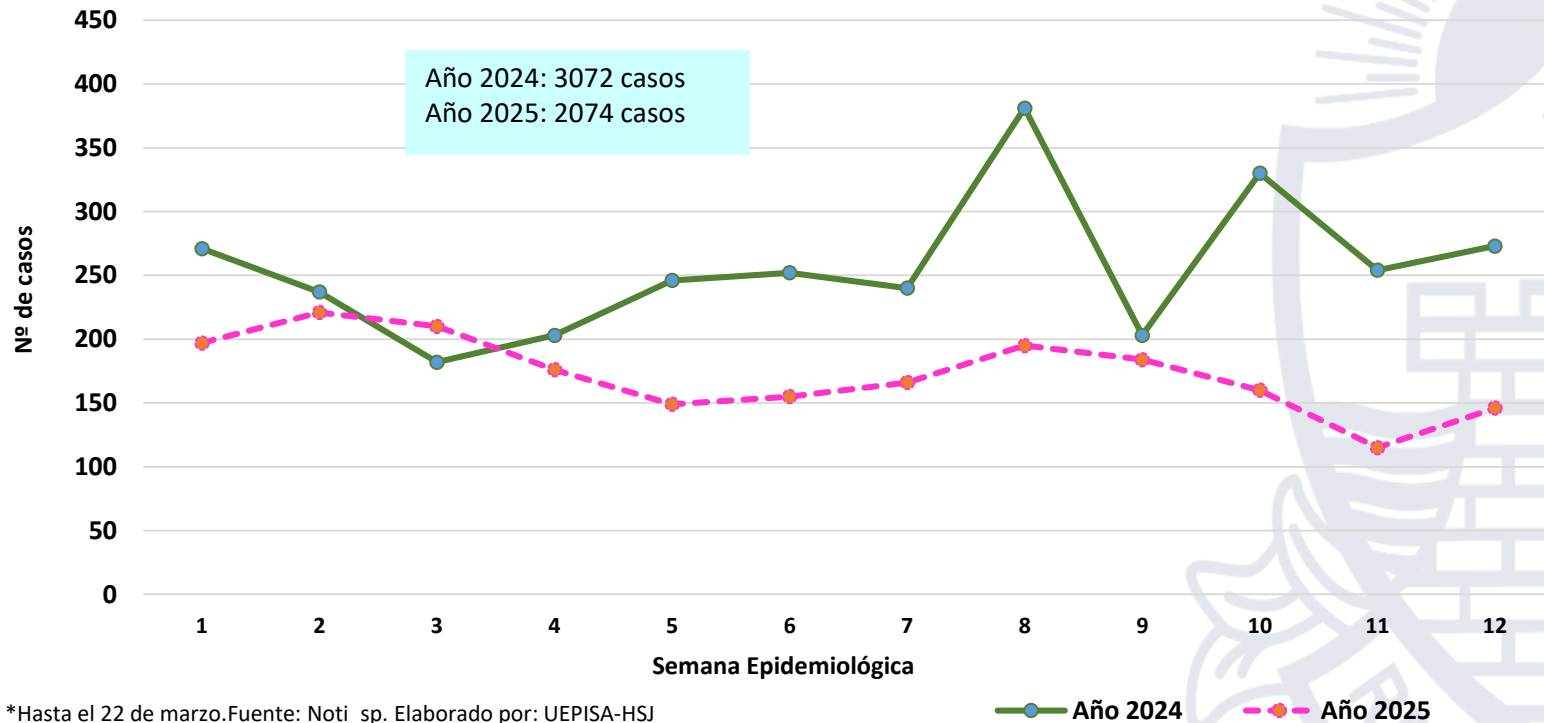
CASOS DE SOB/ASMA POR SEMANA EPIDEMIOLÓGICA.HSJ.AÑO 2025*



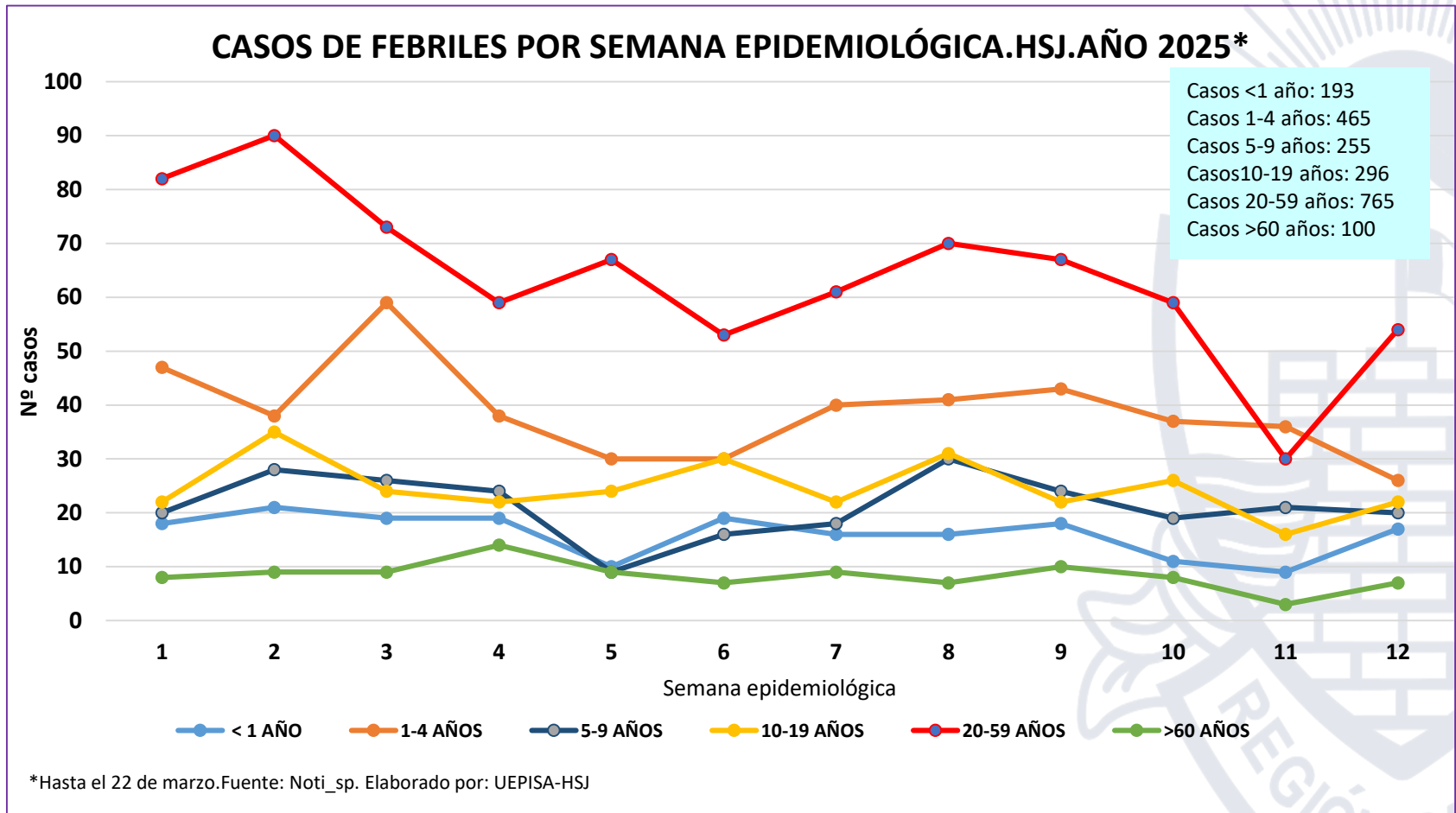
*Hasta el 22 de marzo.Fuente: Noti_sp. Elaborado por: UEPISA-HSJ

Comentario: Hasta la SE-25, los casos de SOB/Asma corresponde principalmente a los menores de 2 años; ambos grupos etarios tiene curva descendente en las últimas semanas.

CASOS DE FEBRILES POR SEMANA EPIDEMIOLÓGICA.HSJ.2024-2025*

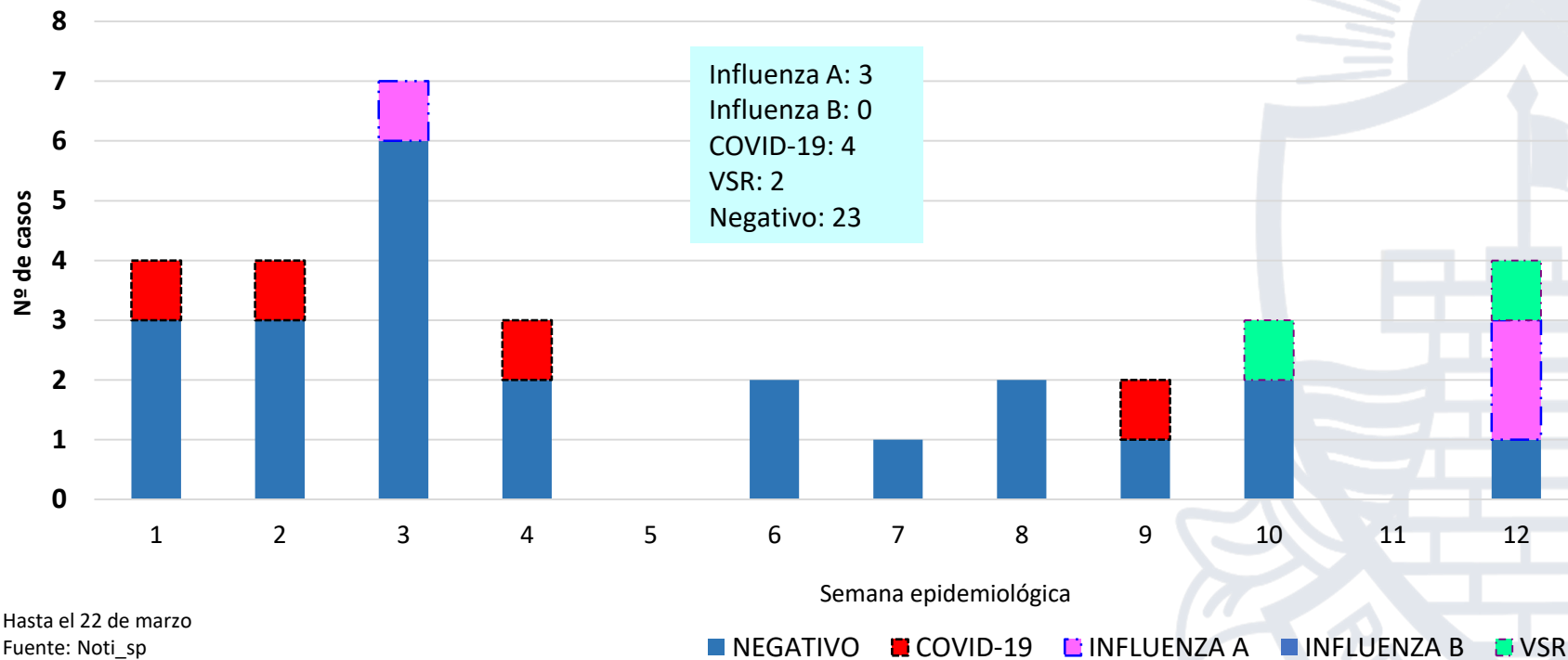


Comentario: Hasta la SE-2025, se notificaron 2074 casos, 32.5% menos en comparación al año 2024, se debe principalmente que en la región Callao, hubo pequeños brotes pero que han sido intervenidos principalmente, actualmente con curva con tendencia ascendente, que nos indica no bajar la guardia, peligro latente de futuros brotes.



Comentario: Hasta la SE-2025, los casos de febriles corresponde principalmente al grupo etario de 20 a 59 años y de 1 a 4 años , actualmente curva con tendencia ascendente en todas las edades.

RESULTADOS DE LABORATORIO DE CASOS NOTIFICADOS DE IRAG. HSJ. 2025*



Hasta el 22 de marzo

Fuente: Noti_sp

SG: Síndrome gripal, IRAG: Infección respiratoria aguda grave

VSR: Virus Sincitial Respiratorio

Comentario: Hasta la SE-2025, se notificaron 32 casos de IRAG, donde se aislaron COVID-19, Influenza A y VSR, el 61% de los casos tuvieron resultado negativo.

ENFERMEDADES SUJETAS A VIGILANCIA EPIDEMIOLÓGICA (Casos probables, confirmados y descartados). HSJ. 2021 AL 2025*



**GOBIERNO
REGIONAL
DEL CALLAO**

DIAGNOSTICO	2021	2022	2023	2024	2025*
Dengue sin señales de alarma	10	5	294	436	17
Dengue con señales de alarma	4	1	37	24	
Sífilis materna	7	2	3	5	1
Leptospirosis	6	3	3	4	
Rubéola	1	3	6	4	
Tos ferina	3	11	5	9	
Brucelosis	3		1	2	
Loxocelismo	2	4	2	2	
Malaria por P. Vivax				3	
Conjuntivitis	1	2	6		3
Sarampión	3			5	4
Varicela sin complicaciones	1	6	10	10	2
Muerte materna indirecta	1	1			
Muerte materna directa				1	
Leishmaniosis cutánea		2	2	2	
Hepatitis B				1	
ESAVI		2	1	1	
Zika		1			
Sífilis congénita		1	2	1	1
Difteria		1			
Dengue grave			1		
Enfermedad de Chagas			1		
Meningitis Meningocócica			1		
Viruela del mono		75	9	3	
Total	42	120	384	513	29

Comentario: La mayor cantidad de casos notificados en el año 2025 al dengue, similar al año pasado.

*Hasta el 22 de marzo. Fuente: Noti_sp. Elaborado por: UESA-HSJ. No se contabiliza los casos de COVID-19.

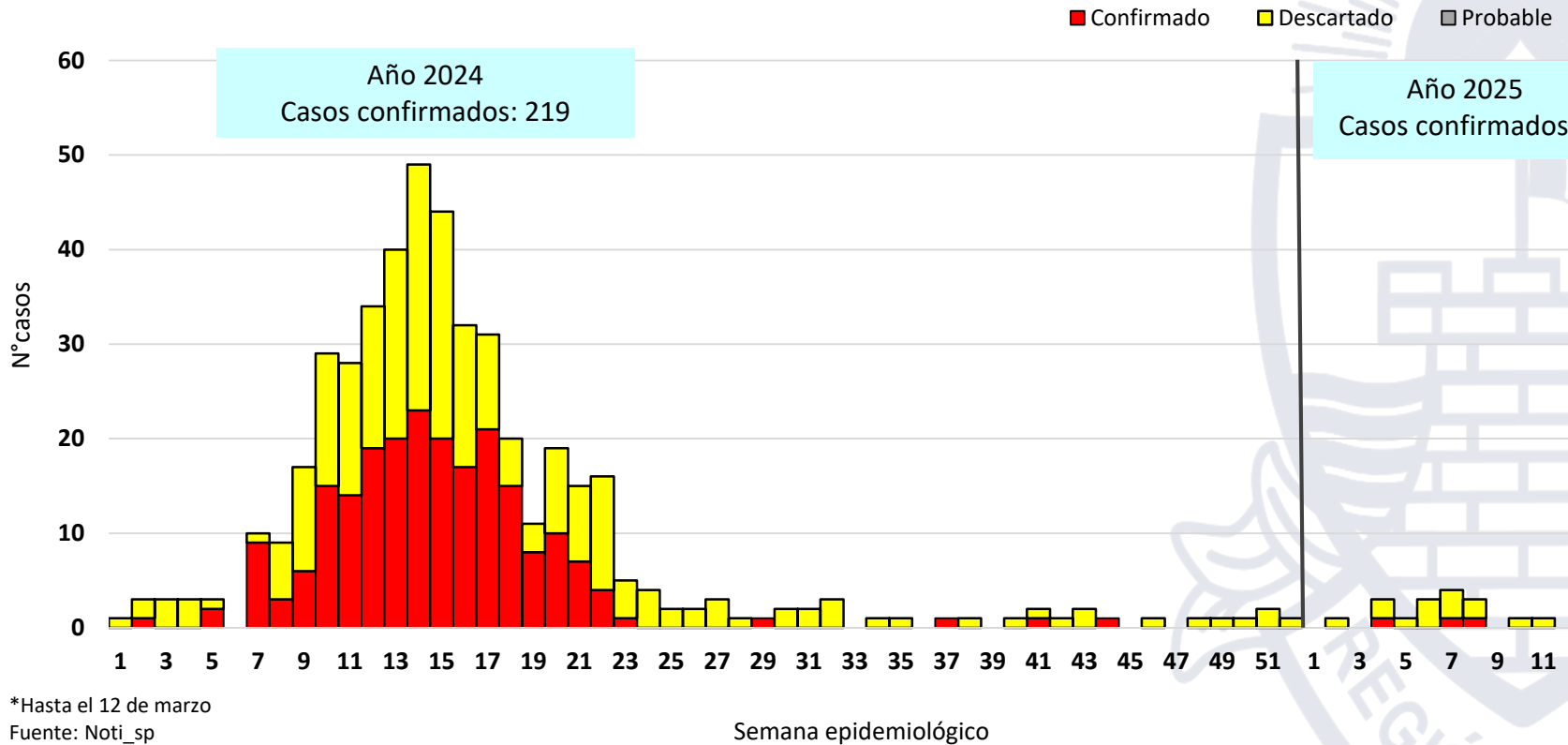
ENFERMEDADES SUJETAS A VIGILANCIA EPIDEMIOLÓGICA (Casos probables, confirmados y descartados). HSJ. 2025*

DIAGNOSTICO	CONFIRMADO	DESCARTADO	PROBABLE	TOTAL
DENGUE SIN SIGNOS DE ALARMA	3	14		17
SARAMPION		4		4
CONJUNTIVITIS	3			3
VARICELA SIN COMPLICACIONES	2			2
MALARIA POR P. VIVAX	1			1
SIFILIS MATERNA	1			1
SIFILIS CONGENITA	1			1
TOTAL	11	18	0	29

*Hasta el 22 de marzo. Fuente: Noti_sp. Elaborado por: UESA-HSJ. No se contabiliza los casos de COVID-19.

Comentario: El 54.5% de los casos confirmados corresponde a dengue y conjuntivitis.

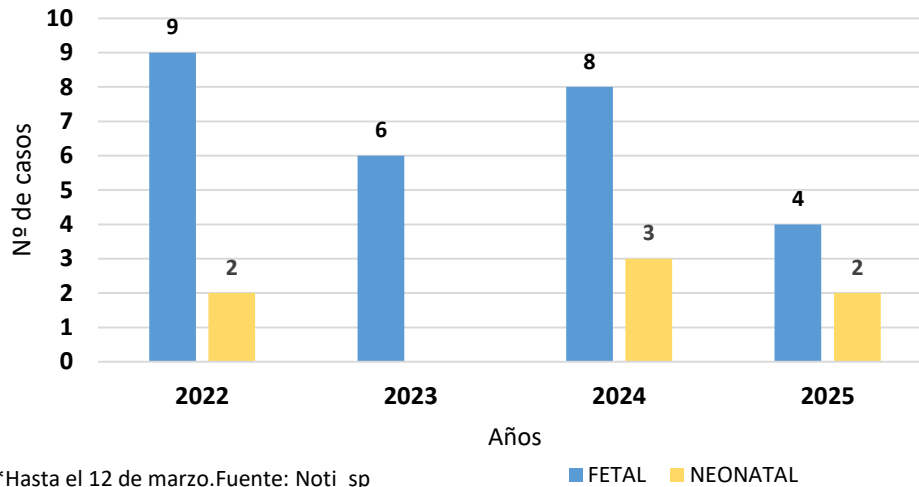
CASOS DE DENGUE ATENDIDOS SEGÚN DIAGNOSTICOS.HSJ.2024-2025*



Comentario: Hasta la SE-2025, los primeros casos confirmados de dengue fueron en la S.E.4; 7 y 8, en las últimas semana no han habido casos confirmados, pero lo más importante para el tratamiento es el cuadro clínico.



MUERTE FETAL Y NEONATAL. HSJ.2022 - 2025*



*Hasta el 12 de marzo. Fuente: Noti_sp

Comentario: Hasta la SE-2025, se notificaron 4 muertes fetales y 2 muertes neonatales (primeros 24 horas de nacido); en el cuadro se aprecia las causa de la muerte perinatal.

DIEZ PRIMERAS CAUSAS DE MUERTE PERINATAL.HSJ.2025

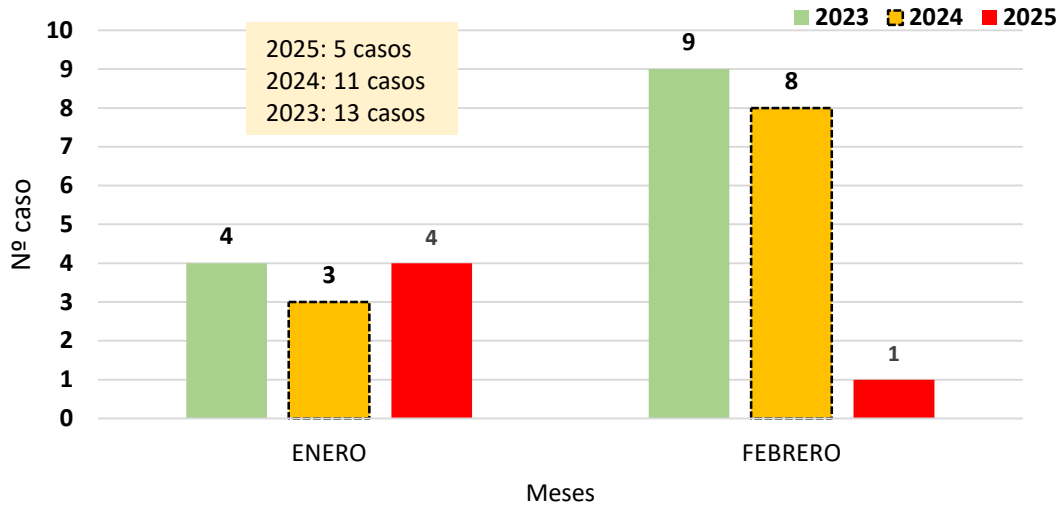
Causa Básica	Nº	%
P20.9 - Hipoxia intrauterinae no especificada	2	33.33%
P07.2 - Inmaduridad extrema	2	33.33%
P02.7 - Feto y recién nacido afectados por corioamnionitis	2	33.33%
Total	6	100.00%

*Hasta el 22 de marzo. Fuente: Noti_sp



GOBIERNO REGIONAL DEL CALLAO

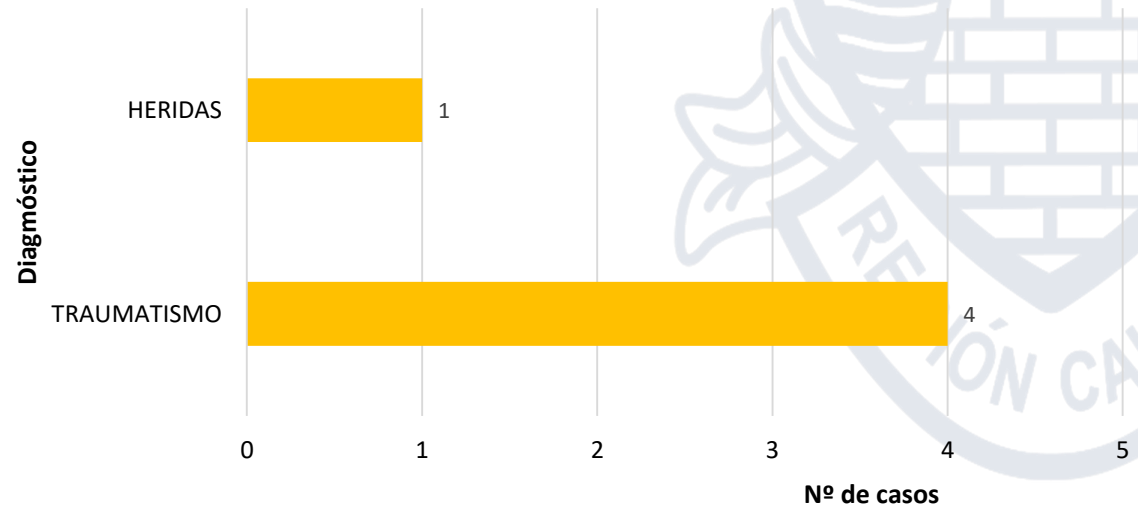
ACCIDENTES DE TRANSITO. HSJ. 2023-2025



Fuente:Noti_sp. Elaborado por: UEPISA-HSJ

Comentario: Hasta la SE-2025, se notificaron 5 casos de accidentes de tránsito, de los cuales causaron 5 caso de traumatismo.

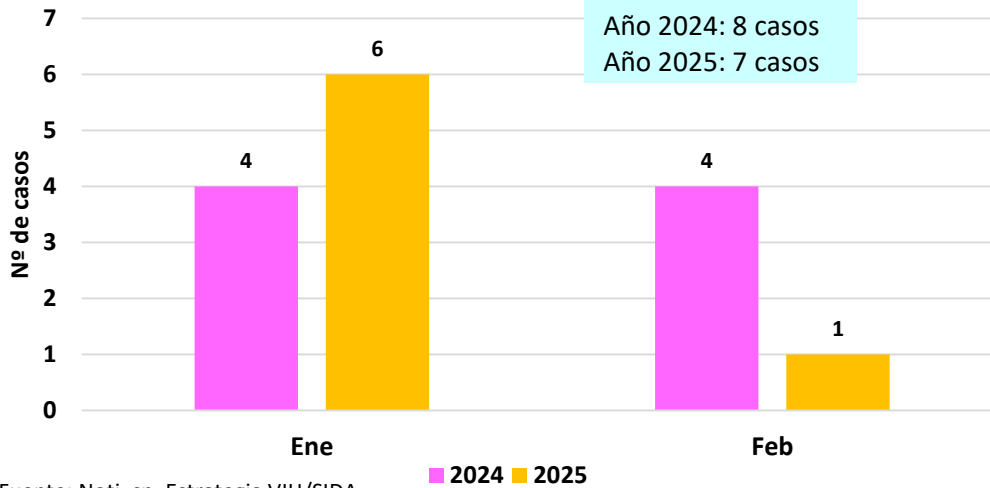
ACCIDENTES DE TRANSITO SEGÚN DIAGNOSTICO. HSJ. 2025*



*Hasta Febrero. FuenteNoti_sp. Elaborado por: UEPISA-HSJ



CASOS DE VIH DIAGNOSTICADOS .HSJ.2024-2025

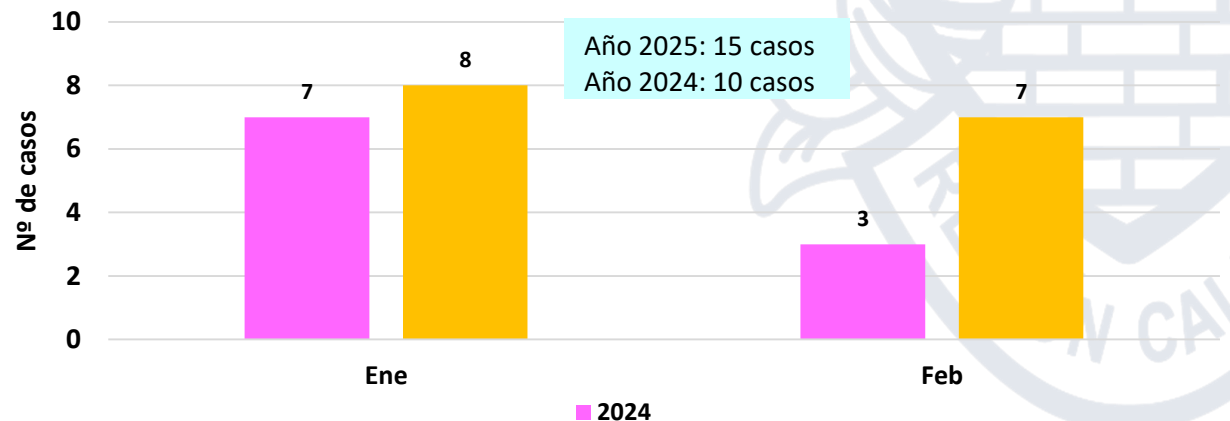


Fuente: Noti_sp, Estrategia VIH/SIDA
Elaborado por: UEPISA-HSJ

Comentario: Hasta febrero, se notificaron 7 casos de VIH diagnosticados, muchos de los casos que acuden al Consultorio de Infectología, ya tiene antecedente de haber sido diagnosticados años anteriores y en otros establecimientos de salud.

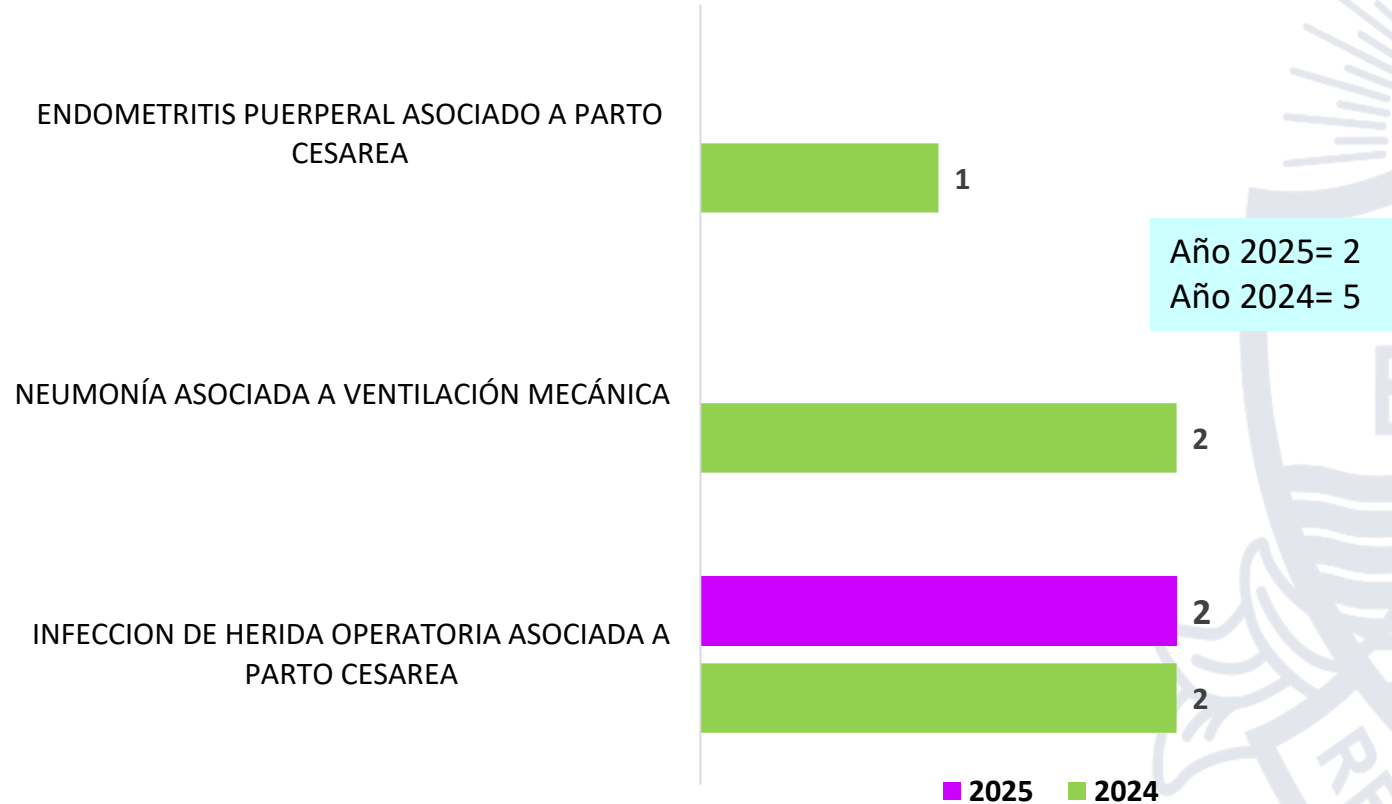
Comentario: Hasta febrero del año 2025; 15 personas con VIH iniciaron el tratamiento antiretroviral, en la Institución; mayor al año anterior, es importante mencionar que algunos establecimientos de primer nivel de atención también lo proporcionan.

CASOS DE VIH QUE INICIAN TRATAMIENTO ANTIRETROVIRAL .HSJ.2024-2025



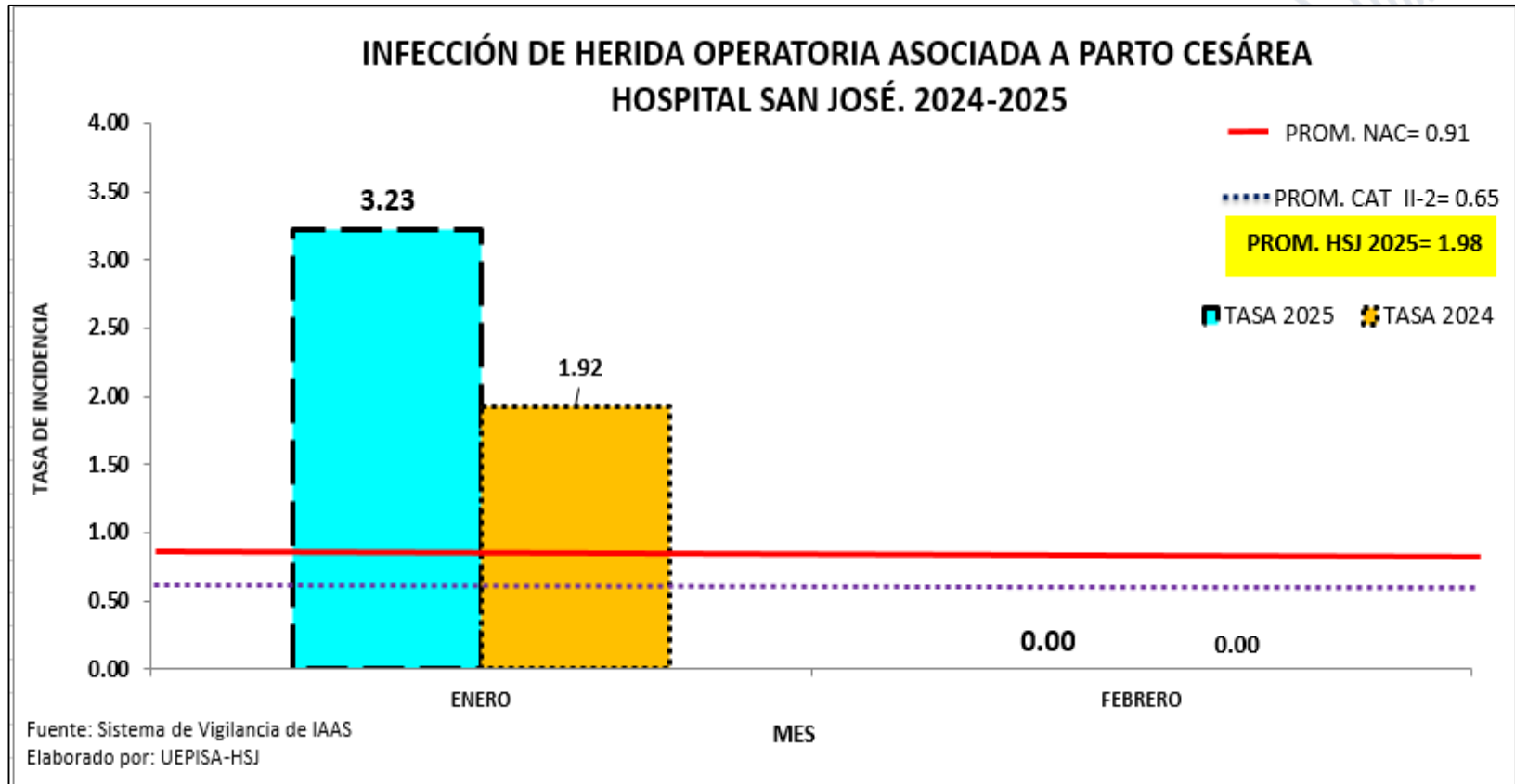
Fuente: Noti_sp, Estrategia VIH/SIDA. Elaborado por: UEPISA-HSJ. TAR: Tratamiento antirretroviral

CASOS DE IAAS. HOSPITAL SAN JOSE. 2024 - HASTA FEBRERO 2025



Fuente: Sistema de Vigilancia de IAAS. Elaborado por: UEPISA-HSJ

Comentario: Hasta febrero, las Infecciones asociadas a la atención de salud (IAAS) que se reportaron fueron: infección de herida operatoria asociada a parto cesárea en el servicio de Obstetricia). Tuvieron cultivo negativo, pero se notificaron por criterio clínico.



Comentario: Hasta febrero, se reportaron 02 casos de infección de herida operatoria asociada a parto cesárea, cuya tasa promedio esta por encima de la tasa nacional y nivel de atención categoría II-2.

ACCIDENTES PUNZOCORTANTE

Hasta Febrero del año 2025, no se han reportado casos.

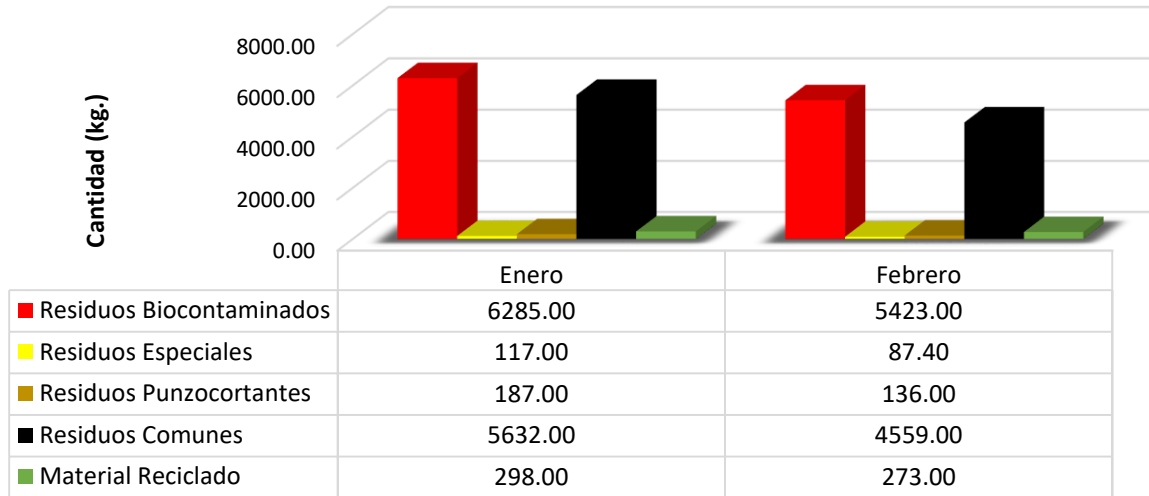


TUBERCULOSIS EN PERSONAL DE SALUD DEL HOSPITAL

Hasta Febrero del año 2025, no se han reportado casos.



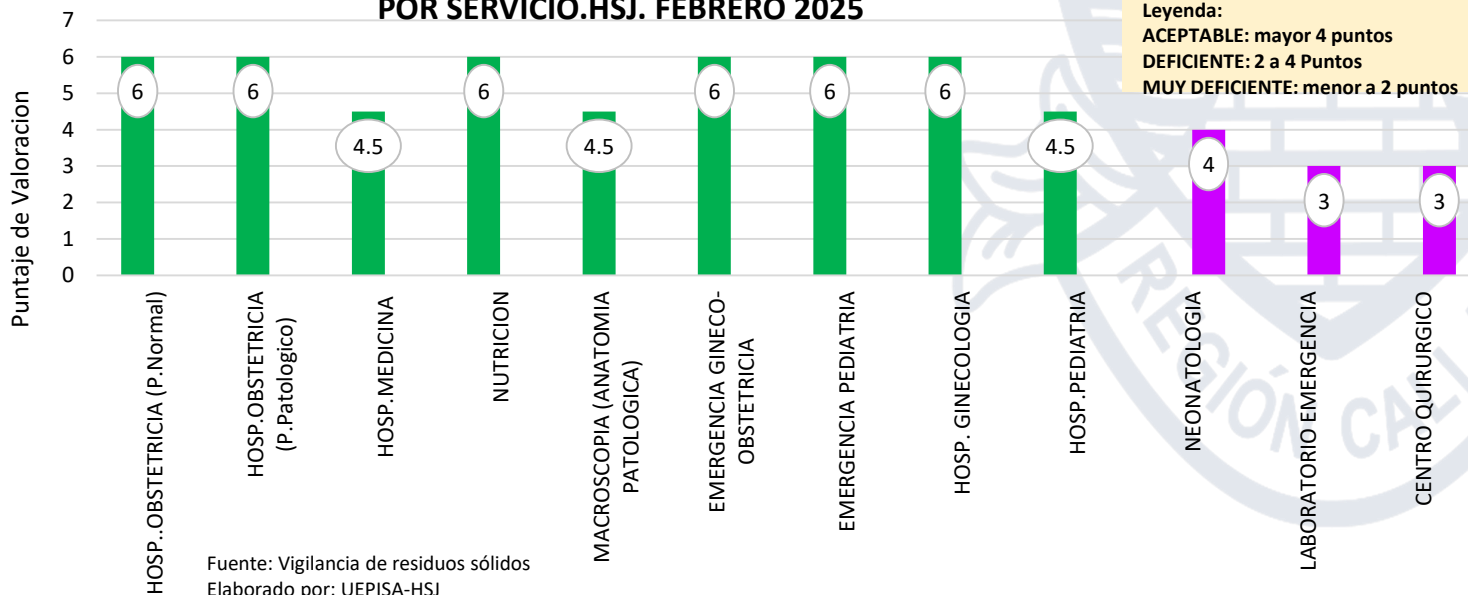
GENERACION DE RESIDUOS SÓLIDOS HOSPITALARIOS. HSJ.2025



Fuente: Vigilancia de residuos sólidos
Elaborado por: UEPISA-HSJ

Comentario: Hasta febrero del año 2025, la mayor generación de residuos sólidos hospitalarios fue en el mes enero; los residuos biocontaminados fueron los de mayor segregación durante el presente año.

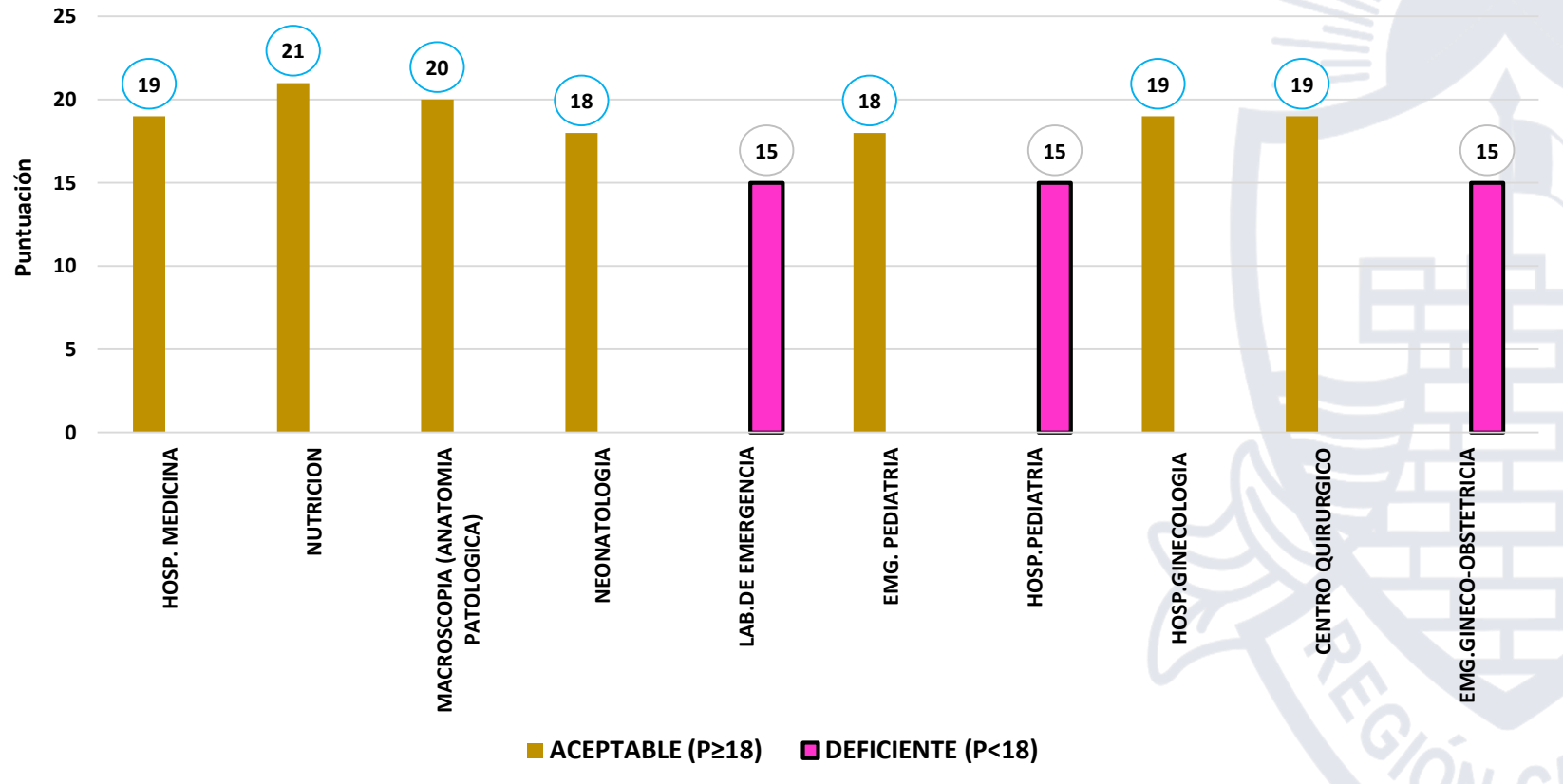
CUMPLIMIENTO DE LA SEGREGACION Y ALMACENAMIENTO PRIMARIO POR SERVICIO.HSJ. FEBRERO 2025



Fuente: Vigilancia de residuos sólidos
Elaborado por: UEPISA-HSJ

Comentario: En febrero del año 2025, el 75% de los servicios evaluados tuvieron puntaje aceptable en segregación de residuos y almacenamiento primario, solo 25% tuvieron puntaje deficiente.

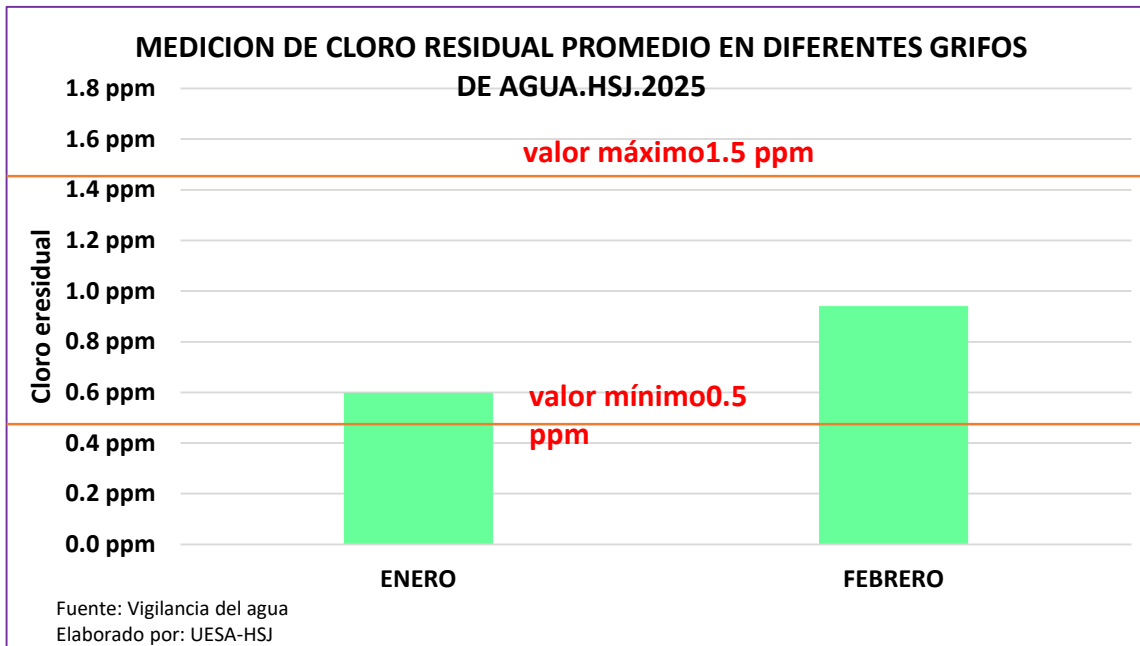
EVALUACIÓN DEL SERVICIO DE LIMPIEZA Y DESINFECCIÓN DE AMBIENTES.HSJ.FEBRERO 2025



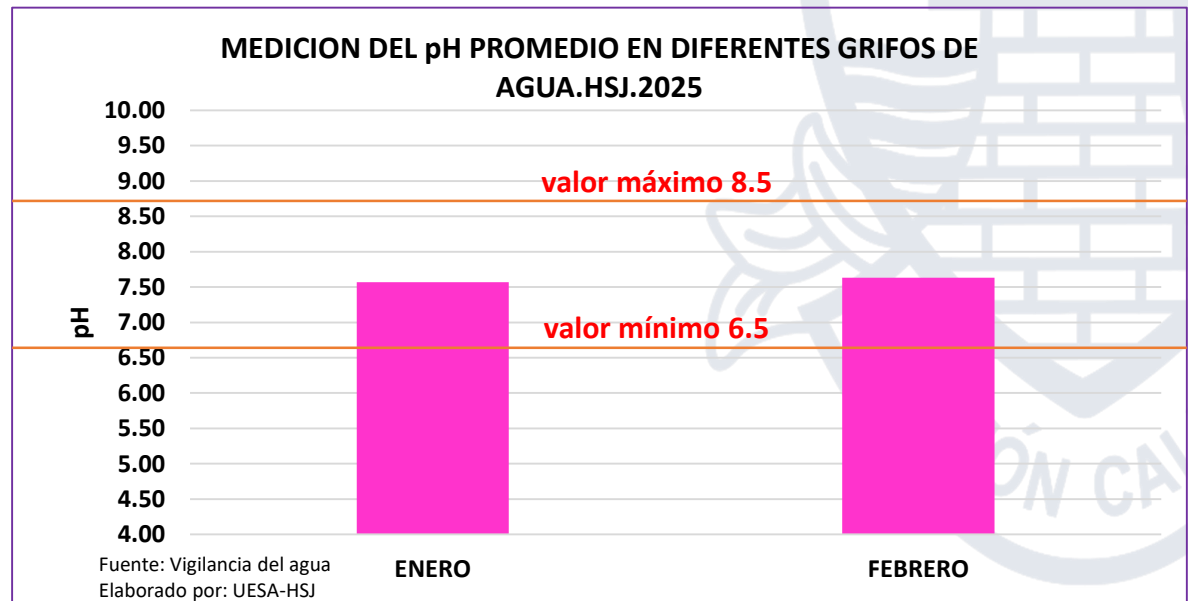
Comentario: En febrero del año 2025, el 80% de los servicios asistenciales evaluados tuvieron puntaje aceptable en la limpieza y desinfección de ambientes, brindado por una empresa tercerizada, solo 20% tuvieron puntaje deficiente (se están coordinando con el área responsable para la mejora del servicio).



GOBIERNO REGIONAL DEL CALLAO



Comentario: Los valores de cloro residual y pH tomados en los diferentes grifos de los servicios asistenciales se encuentra dentro de los parámetros normales según normatividad.



**GOBIERNO REGIONAL DEL CALLAO
DIRECCIÓN REGIONAL DE SALUD**



HOSPITAL SAN JOSÉ

Dr. Silvio Enrique Farfán Benavente
Director Ejecutivo

Dr. Percy Antonio Morales Rosas
Sub Director Ejecutivo (e)

UNIDAD DE EPIDEMIOLOGÍA Y SALUD AMBIENTAL

Lic. Enf. Esp. Melissa Wendy Acuña Aucchuasi
Jefa de la Unidad de Epidemiología y Salud Ambiental

EQUIPO TÉCNICO DE LA UNIDAD DE EPIDEMIOLOGÍA Y SALUD AMBIENTAL

Lic. Enf. Piero Leonardo Sifuentes Chávez
Ing. Amb. Alexander Quispe Enríquez
Sr. Nilton Percy Martín Trillo Quispe

Secretaria
Norma Esther Godoy Quin

