

HOSPITAL
PAPA FRANCISCO



HOSPITAL PAPA FRANCISCO



HOSPITAL PAPA FRANCISCO DE MANCHAY



Un hospital cerca de casa pensado
para las familias de Lima Sur.

Después de 30 años de espera y lucha, la población de Pachacámac contará con un establecimiento moderno y adecuado para brindar servicios de salud de calidad, como resultado del compromiso del Ministerio de Salud a través del Pronis



ESTE HOSPITAL

NO ES SOLO UN EDIFICIO, ES UN SÍMBOLO DE JUSTICIA Y ESPERANZA

EL NUEVO HOSPITAL NACE COMO RESPUESTA A ESA NECESIDAD URGENTE: QUE LA SALUD ESTÉ CERCA DE CASA Y AL ALCANCE DE TODOS. PORQUE CADA FAMILIA DE MANCHAY MERECE RECIBIR ATENCIÓN MÉDICA DIGNA, MODERNA Y DE CALIDAD, SIN TENER QUE ALEJARSE DE SU COMUNIDAD.

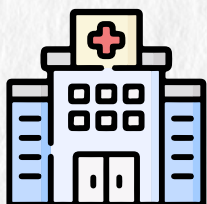


+392 mil
personas beneficiadas



ACCESO A LA SALUD

CUANDO SE TRATA DE SALUD, MUCHAS VECES LOS VECINOS TIENEN QUE RECORRER LARGAS DISTANCIAS HASTA OTROS DISTRITOS PARA RECIBIR ATENCIÓN MÉDICA. ESO SIGNIFICA TIEMPO, DINERO Y, SOBRE TODO, ANGUSTIA EN MOMENTOS EN LOS QUE CADA MINUTO CUENTA.




Promedio de traslado desde Pachacámac a hospitales de referencia

HOSPITAL	TIEMPO PROMEDIO (no en hora punta)	TIEMPO PROMEDIO (hora punta)	OBSERVACIONES
Hospital Nacional Hipólito Unanue (El Agustino)	55 min – 1h 05 min	1h 15 – 1h 30 min	Es el hospital de referencia más cercano con múltiples especialidades y emergencias
Hospital de Emergencias José Casimiro Ulloa (Miraflores)	1h 10 – 1h 20 min	1h 30 – 1h 45 min	Tráfico fuerte al ingresar a Surco – Miraflores
Hospital Nacional Dos de Mayo (Centro de Lima)	1h 15 – 1h 25 min	1h 35 – 1h 50 min	Traslado más largo por la congestión en la Vía Expresa y Centro de Lima



HABLAN LOS VECINOS



á

Hernán Verona

"(...) he llevado con mi propia moto a mi vecino hasta Villa María, más de una hora de viaje... lamentablemente falleció..."



Merle Alvarado y Víctor Hugo Corona

"(...) hace falta un hospital más cercano... para no tener que viajar 2 horas para ir a un hospital..."



Fortunata Ortiz

"(...) Manchay es grande, necesitamos un hospital urgente..."

UNA OBRA QUE TRANSFORMA VIDAS

EL HOSPITAL PAPA FRANCISCO SERÁ EL PRIMER GRAN HOSPITAL DE LA ZONA DE MANCHAY, DISTRITO DE PACHACÁMAC, CONSTRUIDO POR EL MINISTERIO DE SALUD A TRAVÉS DEL PROGRAMA NACIONAL DE INVERSIONES EN SALUD (PRONIS).



Nivel de atención:
Hospital de mediana complejidad. (categoría II-1)

Área:
26 965.36 m²

Área techada:
29 830.72 m²

Distribución:
Edificio de 5 pisos + 1 sótano, 7 ascensores y 2 montacargas

Beneficiarios:
No solo los vecinos de Manchay, también Pachacámac, Huarochirí y otros sectores de Lima Este.



El Hospital Papa Francisco es mucho más que una obra de infraestructura: **será un pilar de esperanza para miles de familias, garantizando que la atención en salud esté, por fin, cerca de casa.**

• EN CUANTO AL EQUIPAMIENTO •





• CARTERA DE SERVICIOS •

Cuenta con los siguientes ambientes principales:

- ✓ **18** Consultorios médicos
- ✓ **17** Consultorios no médicos
- ✓ **05** Tópicos de urgencias y emergencias
- ✓ **02** Salas de partos
- ✓ **04** Salas de operaciones



IMPACTO SOCIAL

1 Reducir tiempos críticos de traslado, salvando vidas en emergencias

Hoy en día, un paciente de Manchay debe recorrer más de una hora para llegar a un hospital de mediana complejidad. En una emergencia, ese tiempo puede ser decisivo. Con el Hospital Papa Francisco, la atención médica estará a pocos minutos, lo que permitirá actuar con rapidez, estabilizar a los pacientes y salvar vidas que antes se perdían por la distancia.



2 Generar empleo durante su construcción y operación

El hospital también traerá consigo nuevas oportunidades de trabajo. Desde los puestos generados en la fase de construcción hasta el personal médico, técnico y administrativo que trabajará en su funcionamiento diario, esta obra se convertirá en un motor económico para Manchay y los distritos aledaños.



3 Convertirse en un símbolo de equidad y desarrollo

El Hospital Papa Francisco no es solo infraestructura, es justicia social. Por años, Manchay fue una de las zonas más olvidadas en términos de acceso a servicios básicos de salud. Este hospital representa un cambio profundo, que garantiza que todos tengan derecho a una atención de calidad y digna.



Por años, Manchay fue una de las zonas más olvidadas en términos de acceso a servicios básicos de salud.

Esto pronto cambiará...





Somos Pronis

Brazo técnico y ejecutor del Ministerio de Salud

@PronisMinsa

