



PERÚ

Ministerio
de Salud

Dirección de Redes
Integradas de Salud
Lima Este



Sala Situacional Vigilancia Epidemiológica de EDA - IRA

SE 03 - 2026

Oficina de Epidemiología - DIRIS Lima Este.



Lic. Enf. Sarita Elizabeth Bravo Salazar.
Vigilancia Epidemiológica de EDAS/IRAS.
DIRIS Lima Este.



MINSA
DIRIS LIMA ESTE

**¡EL PERÚ A TODA
MÁQUINA!**



PERÚ

Ministerio de Salud

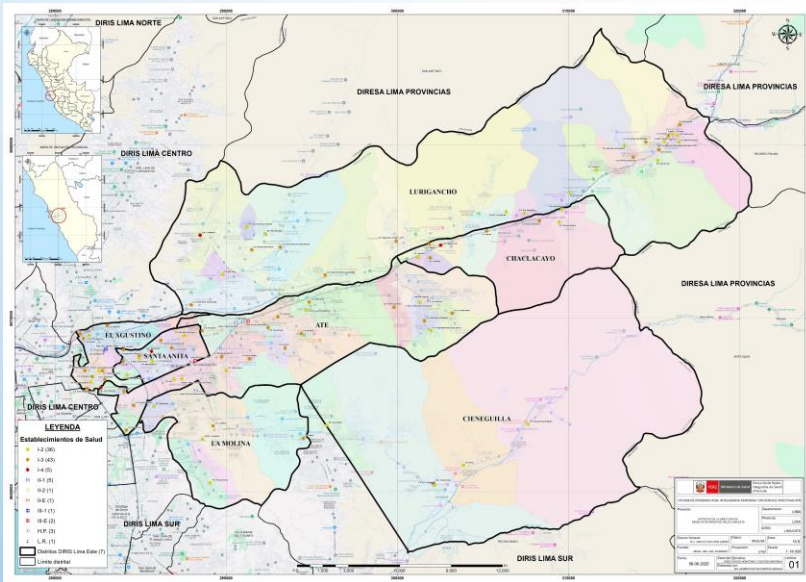
Dirección de Redes Integradas de Salud Lima Este

MINSa
DIRIS LIMA ESTE

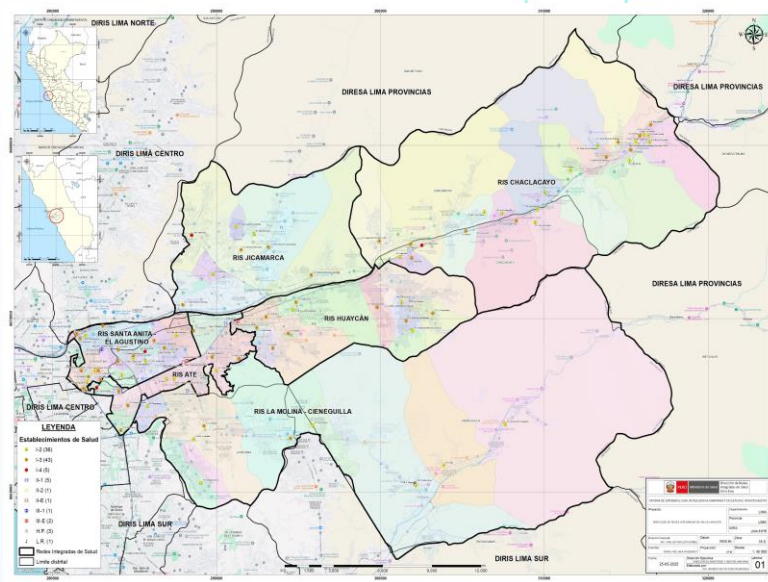
¡EL PERÚ A TODA MÁQUINA!

JURISDICCIÓN DE LA DIRIS LIMA ESTE

DISTRITOS



RIS





PERÚ

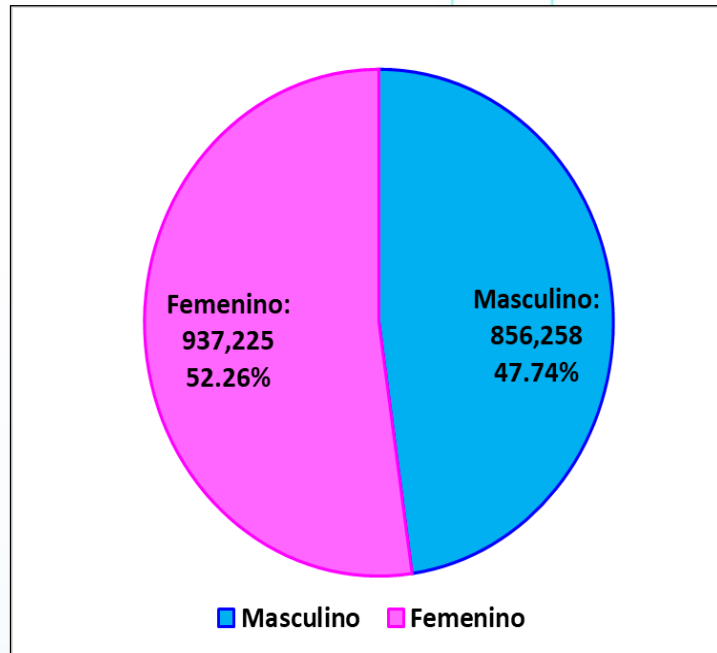
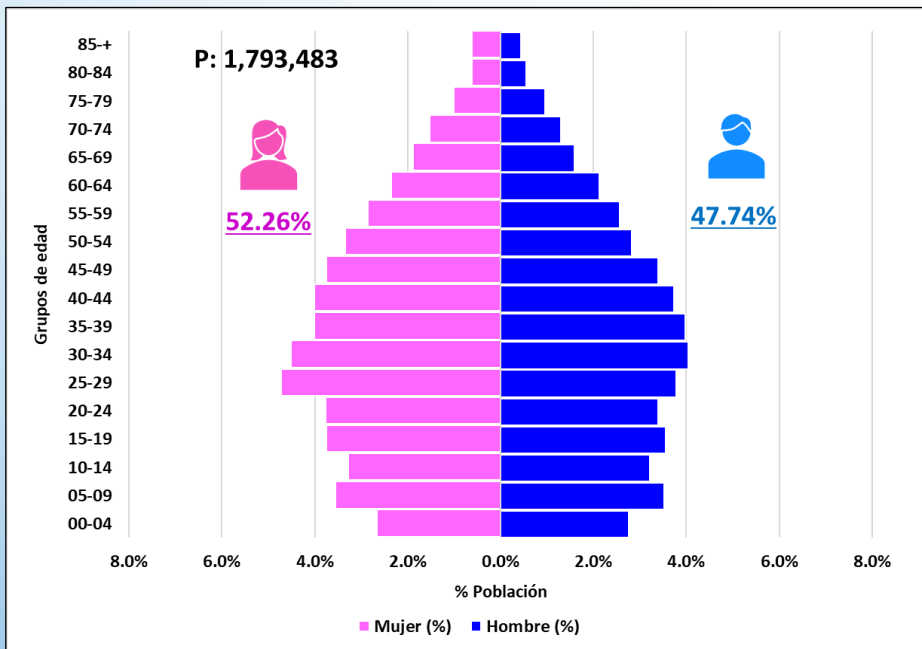
Ministerio de Salud

Dirección de Redes Integradas de Salud Lima Este

MINSA
DIRIS LIMA ESTE

¡EL PERÚ A TODA MÁQUINA!

PIRÁMIDE POBLACIONAL DE LA DIRIS LIMA ESTE POR GRUPO ETARÉO Y SEXO, 2026





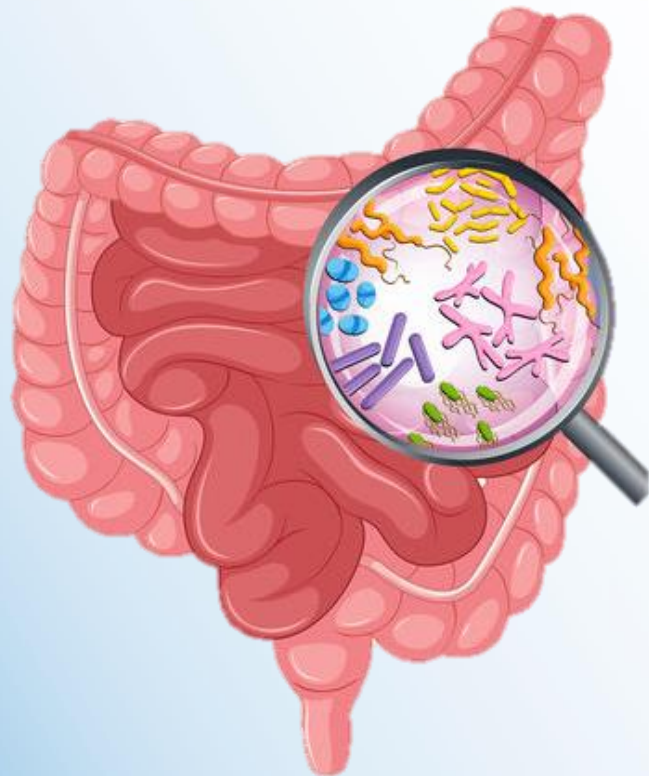
PERÚ

Ministerio
de Salud

Dirección de Redes
Integradas de Salud
Lima Este

MINSA
DIRIS LIMA ESTE

¡EL PERÚ A TODA
MÁQUINA!



Vigilancia epidemiológica de EDA



ENFERMEDAD DIARREICA AGUDA(EDA). DIRIS LIMA ESTE, 2026*.

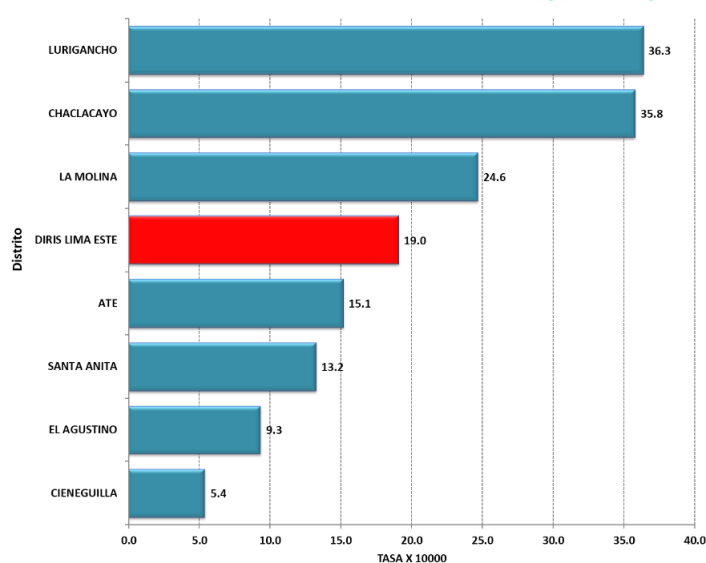
Tabla N° 1. Episodios e incidencia de EDA y fallecidos según distritos.

Distritos	Total	Incidencia x 10 000 Hab.	Fallecidos
ATE	1115	15.1	0
CHACLACAYO	164	35.8	0
CIENEGUILLA	24	5.4	0
EL AGUSTINO	216	9.3	0
LA MOLINA	429	24.6	0
LURIGANCHO	1144	36.3	0
SANTA ANITA	324	13.2	0
Total general	3416	19.6	0

A la **SE 03-2026** se han notificado un total de **3,416** episodios de **Enfermedades Diarreicas Agudas (EDAs)**, lo que equivale a una tasa de **19.6** episodios por cada 10,000 habitantes. Cabe resaltar que, hasta la fecha, no se han reportado fallecimientos asociados a EDAs en la jurisdicción.



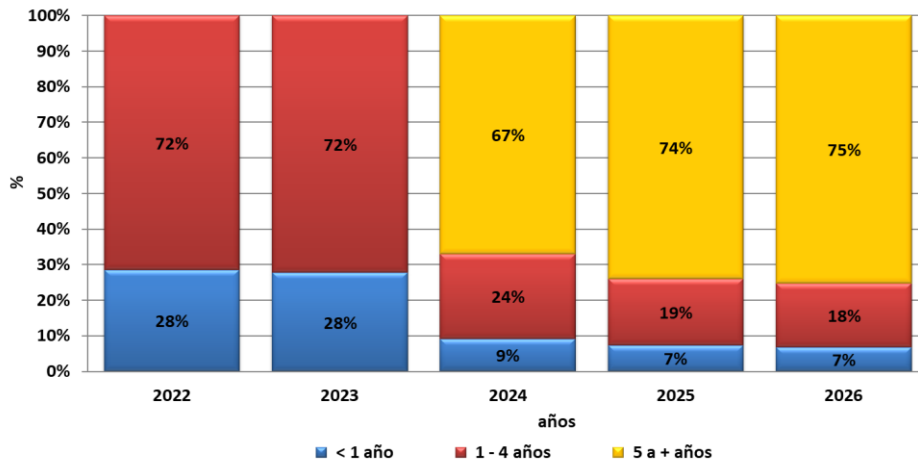
Gráfico N° 1: Incidencia de EDA según distritos.



Los distritos con las tasas más altas de incidencia son: **Lurigancho (Chosica)**: 36.3, **Chaclacayo**: 35.8 y **La Molina**: 24.6 por cada 10,000 habitantes. Estas cifras superan significativamente el promedio regional.

ENFERMEDAD DIARREICA AGUDA(EDA). DIRIS LIMA ESTE, 2026*.

Gráfico N° 2: Tendencia de Episodios de EDA por grupo etario, anual (2022-2026*).



Del total de episodios de EDA notificados (3,416) a la SE 03-2026, el 75% (2,569) pertenece a personas **mayores de 5 años** de edad, mientras que el 25% (847) a niños **menores de 5 años**.



PERÚ

Ministerio de Salud

Dirección de Redes Integradas de Salud Lima Este

MINSA
DIRIS LIMA ESTE

¡EL PERÚ A TODA MÁQUINA!

ENFERMEDAD DIARREICA AGUDA(EDA) EN MENORES DE 5 AÑOS, DIRIS LIMA ESTE, 2026*.

Gráfico N° 3: Canal endémico de EDA por semana epidemiológica, 2026*.

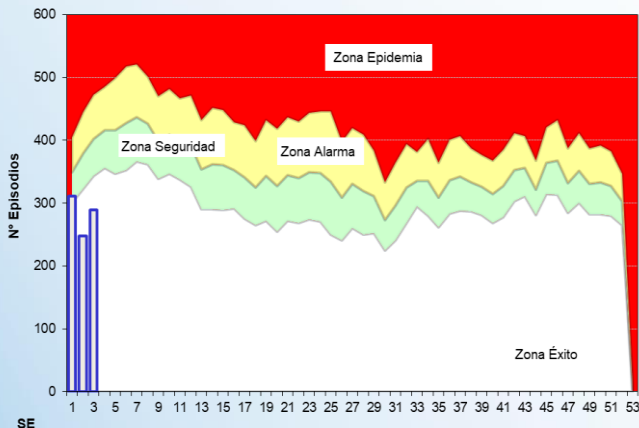
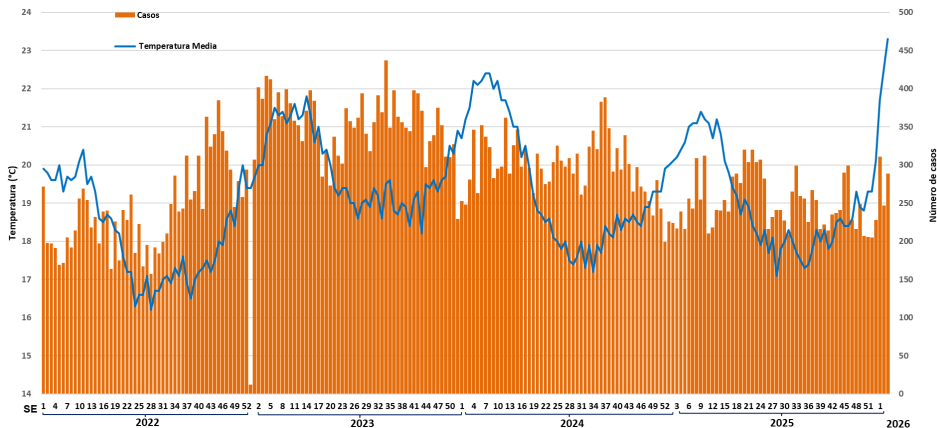


Gráfico N° 4: Tendencia de EDA y temperatura media por semana epidemiológica (SE). DIRIS Lima Este, 2022 -2026*.

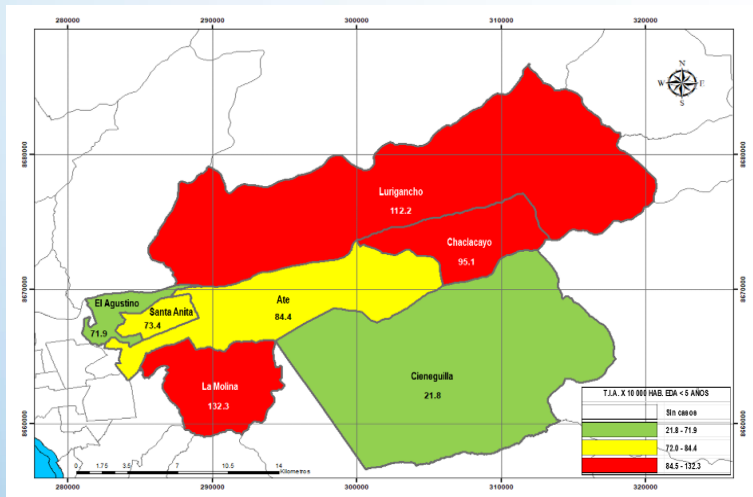


En la SE 03-2026 se notificaron 289 episodios de EDA en menores de 5 años, **17% (42) más con respecto a la SE 02-2026 (247)**, evidenciando **aumento** en la tendencia, lo que nos mantiene en la **zona de éxito**.

El Ministerio de Salud (Minsa) informa que durante la época invernal se incrementan entre la población infantil los casos de diarreas a consecuencia de las infecciones virales. Actualmente, a la SE 03-2026 se evidencian un **aumento** de casos por **debajo** de la **temperatura media esperada**.

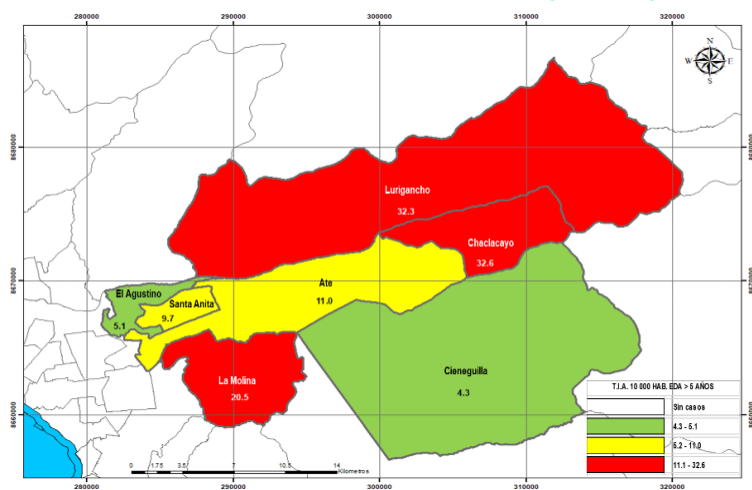
ENFERMEDAD DIARREICA AGUDA(EDA). DIRIS LIMA ESTE, 2026*.

Mapa N° 1: Mapa de Riesgo relacionado a EDAS en menores de 5 años. DIRIS Lima Este, 2026*.



Los distritos de **La Molina**, **Lurigancho** y **Chaclacayo** se encuentran en un escenario de **alto riesgo**. **Ate** y **Santa Anita** se ubican en un escenario de **riesgo moderado**. **El Agustino** y **Cieneguilla** se encuentran en escenario de **bajo riesgo**.

Mapa N° 2 : Mapa de Riesgo relacionado a EDAS en mayores de 5 años. DIRIS Lima Este, 2026*.



Los distritos de **Chaclacayo**, **Lurigancho** y **La Molina** se encuentran en un escenario de **alto riesgo**. **Ate** y **Santa Anita** se ubican en un escenario de **riesgo moderado**. **El Agustino** y **Cieneguilla** se encuentran en escenario de **bajo riesgo**.



PERÚ

Ministerio
de Salud

Dirección de Redes
Integradas de Salud
Lima Este

MINSA
DIRIS LIMA ESTE

¡EL PERÚ A TODA
MÁQUINA!

Conclusiones:

- A la SE 03-2026 se notificaron 3,416 episodios de EDA, con una tasa de 19.6 episodios por cada 10,000 habitantes. A la fecha, no se han reportado fallecimientos asociados a EDAS en la jurisdicción.
- Lurigancho es el distrito con mayor incidencia, seguido de Chaclacayo y La Molina.
- Del total de casos notificados por EDAS, el 75% pertenece a personas mayores de 5 años de edad, mientras que el 25% a niños menores de 5 años de edad.
- Para las EDAS en menores de 5 años, en la SE 03-2026 se notificaron 289 episodios de EDA en menores de 5 años, 17% (42) más con respecto a la SE 02-2026 (247), evidenciando aumento en la tendencia, lo que nos mantiene en la zona de éxito.



Recomendaciones:

- Los establecimientos de salud deben asegurar la detección oportuna, definición de caso y tratamiento de los casos detectados.
- Incrementar la cobertura de la vacunación de Rotavirus en menores de 5 años en todos los distritos de nuestra jurisdicción.
- Recomendar a la población tomar las siguientes medidas de prevención:
 - Lavado de manos con regularidad (antes y después de ir al baño, antes de preparar o consumir alimentos, después de cambiar un pañal o tirar la basura).
 - Lavado de frutas y verduras, aunque se deben lavar y desinfectar antes de que se consuman crudas.
 - No beber agua cruda. Consumir productos de origen animal y mariscos que estén frescos.





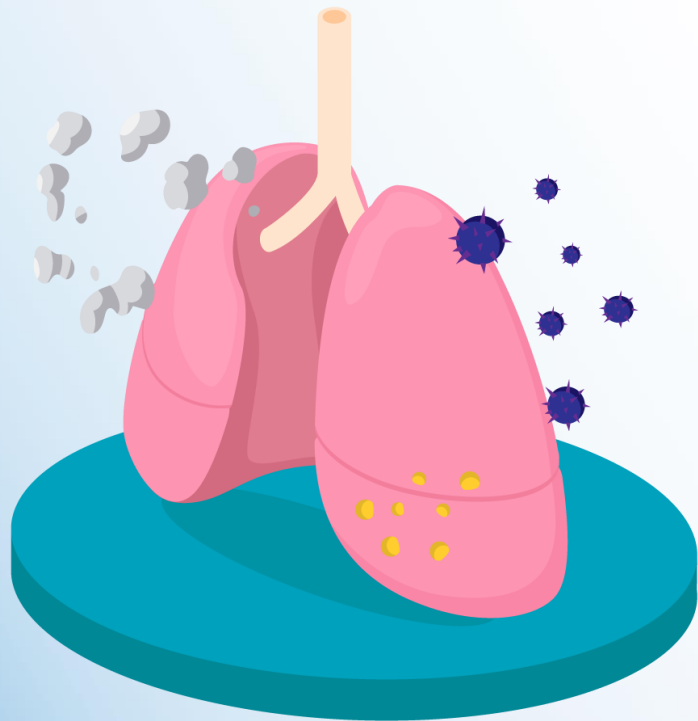
PERÚ

Ministerio
de Salud

Dirección de Redes
Integradas de Salud
Lima Este

MINSA
DIRIS LIMA ESTE

¡EL PERÚ A TODA
MÁQUINA!



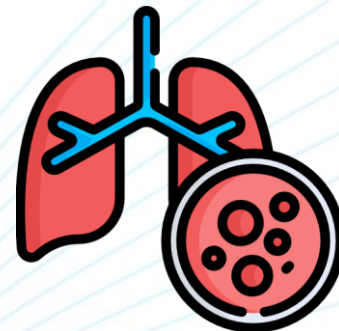
Vigilancia epidemiológica de IRA, Neumonía, SOB y Asma.

INFECCIONES RESPIRATORIAS AGUDAS (IRAS), NEUMONÍA Y SÍNDROME OBSTRUCTIVO BRONQUIAL/ASMA, DIRIS LIMA ESTE, 2026*.

Tabla N° 1. Tendencia de Episodios de IRA, periodo SE 03 del 2022-2026*

Variables		2022	2023	2024	2025	2026	Tendencia
IRA < 5 años	N° casos	3,612	3,188	3,086	2,454	1,832	
	Razón de episodios por cada 10 000 hab	317.2	287.7	290.6	229.8	188.6	
SOB/ASMA < 5 años	N° casos	218	308	281	240	199	
	Razón de episodios por cada 10 000 hab	19.1	27.8	26.5	22.5	20.5	
Neumonías < 5 años	N° casos	31	26	44	38	29	
	Razón de episodios por cada 10 000 hab	2.7	2.3	4.1	3.6	3.0	
Neumonías > 5 años	N° casos	91	65	142	187	159	
	Razón de episodios por cada 10 000 hab	0.6	0.4	0.9	1.1	0.9	

- En la DIRIS Lima Este, a la SE 03 - 2026 se notificó un total de **1,832 episodios de IRA** en menores de 5 años con una incidencia de 188.6 por cada 10 000 habitantes, siendo el 75% respecto a lo notificado en el año 2025 (2,454).
- Asimismo, se reportaron **199 casos de SOB/asma** y **29 episodios de neumonía** en menores de 5 años.
- Por otro lado, se reportaron **159 casos de neumonía** en mayores de 5 años con una incidencia 0.9.





PERÚ

Ministerio de Salud

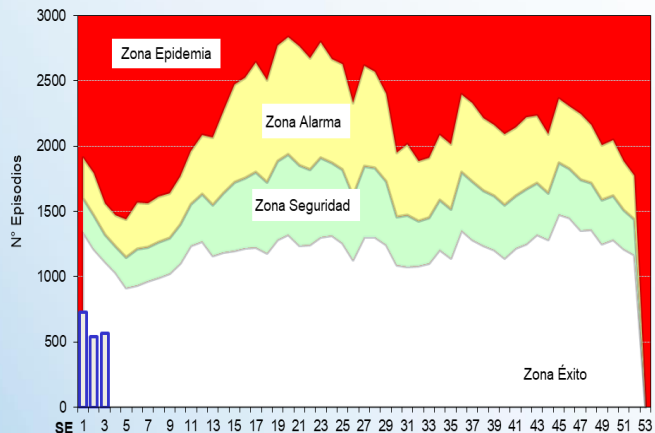
Dirección de Redes Integradas de Salud Lima Este

MINSA
DIRIS LIMA ESTE

¡EL PERÚ A TODA MÁQUINA!

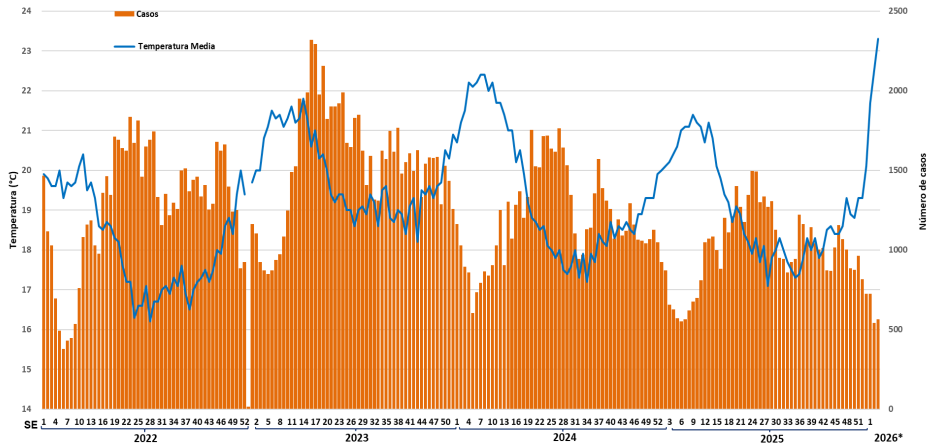
INFECCIONES RESPIRATORIAS AGUDAS (IRAS) EN MENORES DE 5 AÑOS, DIRIS LIMA ESTE, 2026*.

Gráfico N° 1: Canal endémico de IRA por semana epidemiológica, 2026*.



En la SE 03-2026 se notificaron 564 episodios, **4% (22) más con respecto a la SE 02-2026 (542)**, evidenciando **aumento** en la tendencia, lo que nos mantiene en la **zona de éxito**.

Gráfico N° 2: Tendencia de episodios de IRA y temperatura media, 2022-2026*.



Los episodios de IRA presentan una variación estacional marcada, con incrementos notorios durante las semanas en que la temperatura ambiental desciende. Por el contrario, durante las semanas en las que la temperatura ambiental aumenta, especialmente en los meses de verano, se evidencia una disminución progresiva de los episodios de IRA. A la SE 03-2026 se evidencia **casos por debajo de la temperatura media esperada**.

Fuente: NOTIWEB 3.0, Sistema de Vigilancia Epidemiológica.

Elaborado: Oficina de Epidemiología - DIRIS Lima Este.

*SE 03-2026 Datos preliminares, sujetos a actualización según avance de la vigilancia epidemiológica.



PERÚ

Ministerio de Salud

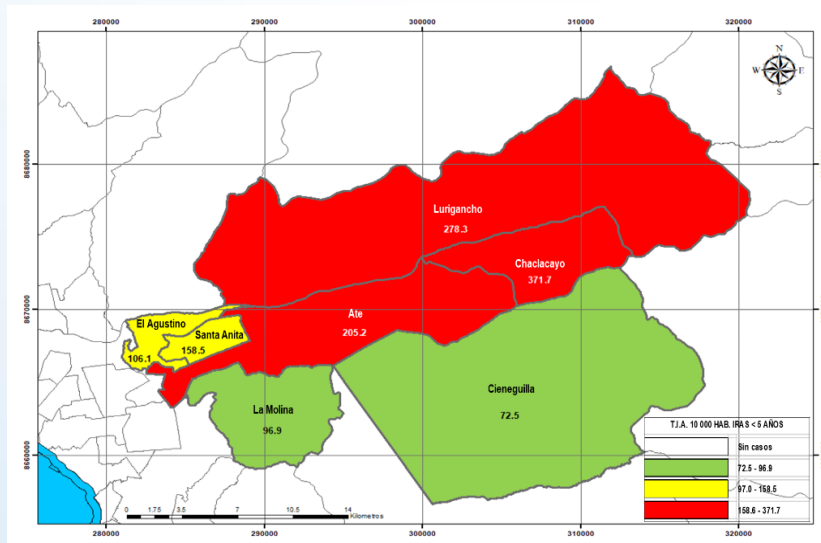
Dirección de Redes Integradas de Salud Lima Este

MINSA
DIRIS LIMA ESTE

¡EL PERÚ A TODA MÁQUINA!

INFECCIONES RESPIRATORIAS AGUDAS (IRAS) EN MENORES DE 5 AÑOS, DIRIS LIMA ESTE, 2026*.

Mapa N° 1: Mapa de Riesgo de episodios para IRA < 5 años, por distrito de procedencia. DIRIS Lima Este 2026*.



Los distritos de **Chaclacayo, Lurigancho y Ate** se encuentran en un escenario de **alto riesgo**. **Santa Anita y El Agustino** se ubican en un escenario de **riesgo moderado**. **La Molina y Cieneguilla** se encuentran en escenario de **bajo riesgo**.



Fuente: NOTIWEB 3.0, Sistema de Vigilancia Epidemiológica.

Elaborado: Oficina de Epidemiología - DIRIS Lima Este.

*SE 03-2026 Datos preliminares, sujetos a actualización según avance de la vigilancia epidemiológica.



PERÚ

Ministerio de Salud

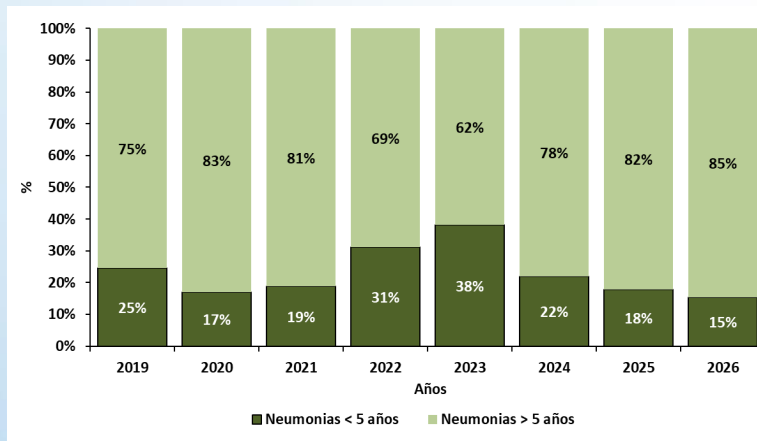
Dirección de Redes Integradas de Salud Lima Este

MINSA
DIRIS LIMA ESTE

¡EL PERÚ A TODA MÁQUINA!

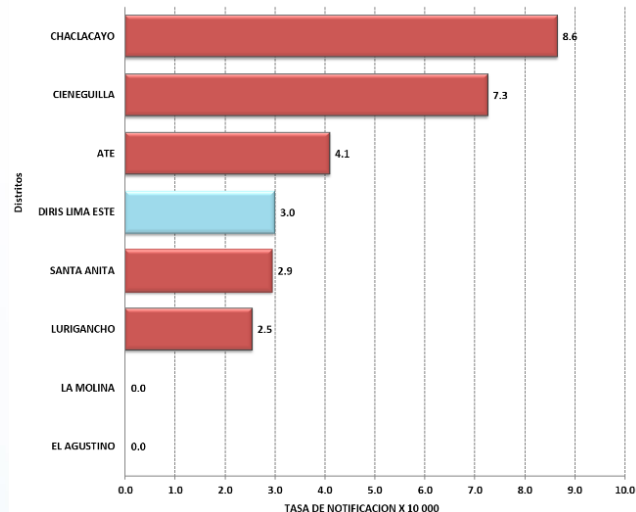
NEUMONÍA, DIRIS LIMA ESTE, 2026*.

Gráfico N° 3: Tendencia de Episodios de neumonía, por grupo etario, DIRIS Lima Este, 2019 – 2026*.



Respecto al total de episodios de Neumonías notificados (188) a la SE 03-2026, el 85% (159) pertenece a mayores de 5 años de edad, y el 15% (29) a menores de 5 años.

Gráfico N° 4: Incidencia de episodios por neumonía, según distritos, DIRIS Lima Este 2026*.



Teniendo en cuenta los casos reportados por neumonía en menores de 5 años, a nivel de DIRIS Lima Este presentamos una incidencia de 3.0 por cada 10 000 habitantes, siendo Chaclacayo el distrito con mayor incidencia, seguido de Cieneguilla y Ate.



PERÚ

Ministerio de Salud

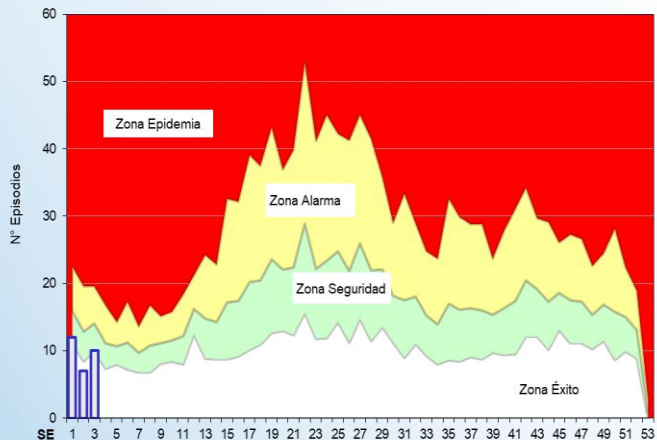
Dirección de Redes Integradas de Salud Lima Este

MINSA DIRIS LIMA ESTE

¡EL PERÚ A TODA MÁQUINA!

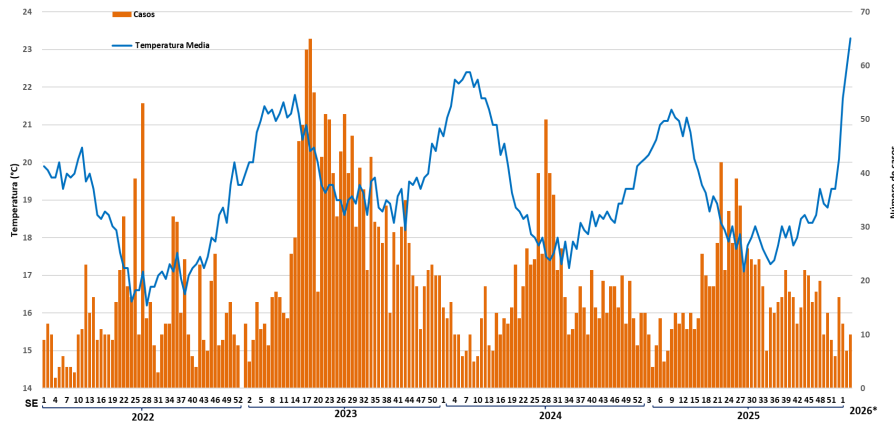
NEUMONÍA EN MENORES DE 5 AÑOS, DIRIS LIMA ESTE, 2026*

Gráfico N° 5: Canal endémico de episodios de neumonía por semana epidemiológica, 2026*.



En la SE 03-2026 se notificaron 10 episodios, **43% (03) más con respecto a la SE 02-2026 (07)**, evidenciando **aumento** en la tendencia, lo que nos lleva a la **zona de seguridad**.

Gráfico N° 6: Tendencia de episodios de neumonía y temperatura media, DIRIS Lima Este, 2022 - 2026*.



En comparación con las IRA, los episodios de neumonía presentan menor frecuencia absoluta, pero con picos definidos, lo que evidencia su mayor gravedad clínica y la influencia de las condiciones climáticas frías en su ocurrencia en la población infantil. A la SE 03-2026 se evidencia casos por **debajo** de la **temperatura media esperada**.

Fuente: NOTIWEB 3.0, Sistema de Vigilancia Epidemiológica.

Elaborado: Oficina de Epidemiología - DIRIS Lima Este.

*SE 03-2026 Datos preliminares, sujetos a actualización según avance de la vigilancia epidemiológica.



PERÚ

Ministerio de Salud

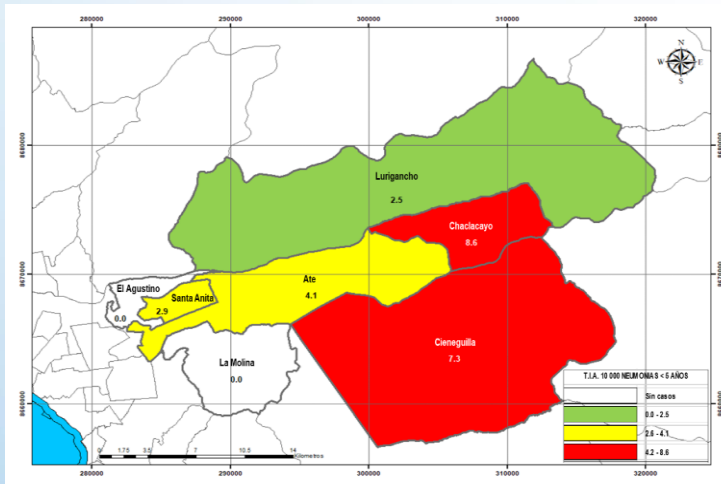
Dirección de Redes Integradas de Salud Lima Este

MINSa
DIRIS LIMA ESTE

¡EL PERÚ A TODA MÁQUINA!

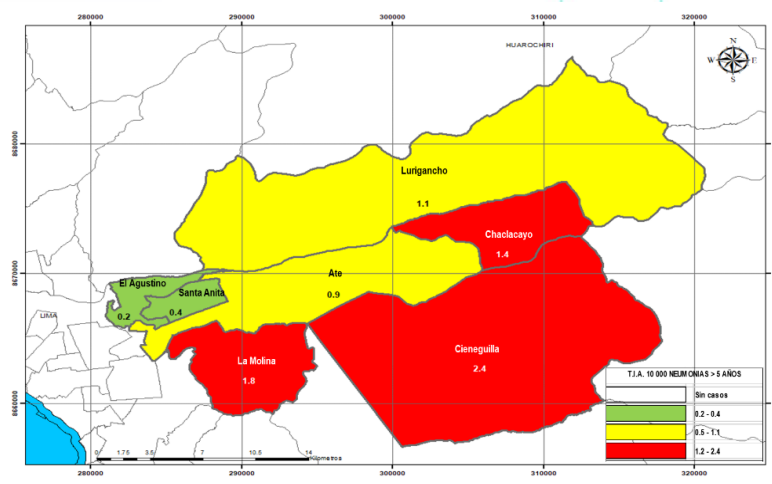
NEUMONÍA, DIRIS LIMA ESTE, 2026*

Mapa N° 2: Mapa de Riesgo de episodios por neumonía < 5 años, según distrito de procedencia. DIRIS Lima Este 2026*.



El distrito de **Chaclacayo** y **Cieneguilla** se encuentra en un escenario de **alto riesgo**. **Ate** y **Santa Anita** se ubican en un escenario de **riesgo moderado**. **Lurigancho** se encuentra en escenario de **bajo riesgo**. El Agustino y La Molina no han presentado casos de neumonías en menores de 5 años.

Mapa N° 3: Mapa de Riesgo de episodios notificados de neumonía > 5 años, según distrito de procedencia. DIRIS Lima Este 2026*.



Los distritos de **Cieneguilla**, **La Molina** y **Chaclacayo** se encuentran en un escenario de **alto riesgo**. **Lurigancho** y **Ate** se ubican en un escenario de **riesgo moderado**. En tanto, **Santa Anita** y **El Agustino** se clasifican en el nivel de **bajo riesgo**.



PERÚ

Ministerio de Salud

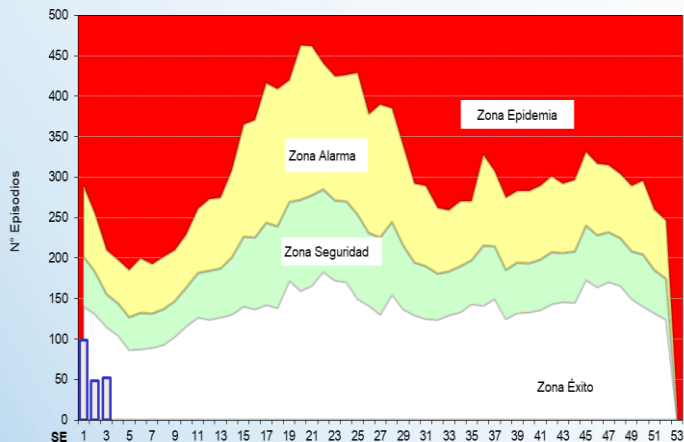
Dirección de Redes Integradas de Salud Lima Este

MINSA
DIRIS LIMA ESTE

¡EL PERÚ A TODA MÁQUINA!

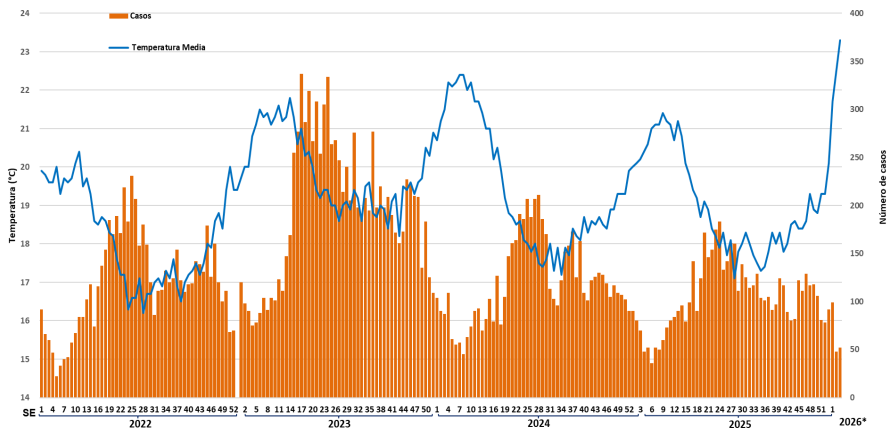
SÍNDROME OBSTRUCTIVO BRONQUIAL(SOB)/ASMA EN MENORES DE 5 AÑOS, DIRIS LIMA ESTE, 2026*.

Gráfico N° 7: Canal endémico de episodios de SOB/asma por semana epidemiológica, 2026*.



En la SE 03-2026 se notificaron 52 episodios, **8% (04) más con respecto a la SE 02-2026 (48)**, evidenciando **aumento** en la tendencia, lo que nos mantiene en la **zona de éxito**.

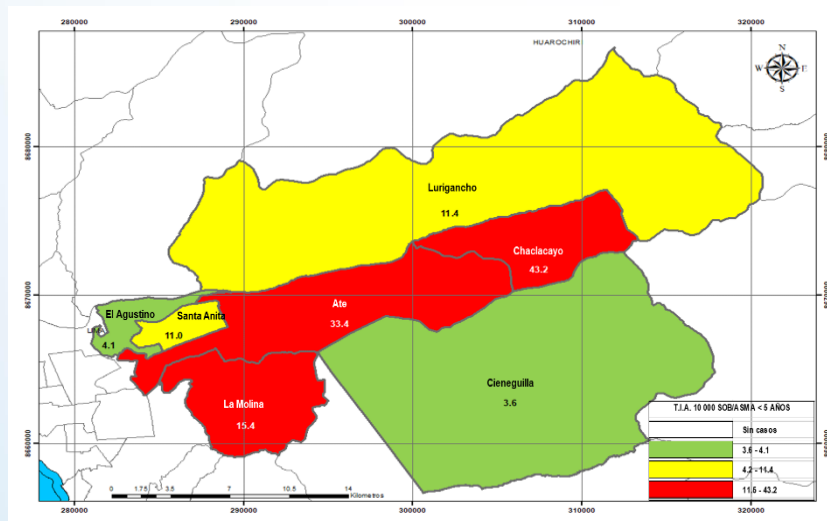
Gráfico N° 8: Tendencia de episodios de SOB/asma y temperatura media, DIRIS Lima Este, 2022 - 2026*.



Los episodios de SOB/asma muestran picos recurrentes a lo largo del año, lo que refleja su carácter episódico y su alta sensibilidad a las variaciones climáticas, así como a factores asociados como infecciones respiratorias virales, humedad y exposición al frío en la población menor de 5 años. A la SE 03-2026 se evidencia casos por **debajo** de la **temperatura media esperada**.

SÍNDROME OBSTRUCTIVO BRONQUIAL/ASMA EN MENORES DE 5 AÑOS, DIRIS LIMA ESTE, 2026*.

Mapa N° 4: Riesgo de episodios notificados de SOB/asma < 5 años, según distrito de procedencia. DIRIS Lima Este 2026*.



Los distritos de **Chaclacayo, Ate y La Molina** se encuentran en un escenario de **alto riesgo**. **Lurigancho y Santa Anita** se ubican en un escenario de **riesgo moderado**. **El Agustino y Cieneguilla** se encuentran en escenario de **bajo riesgo**.



PERÚ

Ministerio
de Salud

Dirección de Redes
Integradas de Salud
Lima Este

MINSA
DIRIS LIMA ESTE

¡EL PERÚ A TODA
MÁQUINA!

Conclusiones:

- A la SE 03-2026 se notificó un total de 1,832 episodios de IRA, 199 casos de SOB/asma y 29 episodios de neumonía en menores de 5 años; asimismo, se reportaron 159 casos de neumonía en mayores de 5 años. Actualmente no se han presentado defunciones por IRAS y/o neumonías en menores de 5 años.
- Según el total de episodios de Neumonías (188) a la SE 03-2026, el 85% (159) pertenece a mayores de 5 años de edad, y el 15% (29) a menores de 5 años.
- A nivel de DIRIS Lima Este, se presenta una incidencia de 3.0 por cada 10 000 habitantes en menores de 5 años.
- Según la Tasa de Incidencia Acumulada (TIA) SOB/Asma en menores de 5 años son, los distritos de Chaclacayo, Ate y La Molina presentan alto riesgo epidemiológico, mientras que Lurigancho y Santa Anita muestran riesgo moderado. El Agustino y Cieneguilla se encuentran en bajo riesgo.

Recomendaciones:

- Alertar al personal de salud de los diferentes servicios sobre los casos de neumonías en menores de 5 años.
- Fortalecer la vigilancia de influenza y otros virus respiratorios (OVR) mediante la toma de hisopados a los casos para identificar el agente que circula en la población.
- Los establecimientos de salud deben asegurar la detección oportuna, definición de caso y tratamiento de los casos detectados.
- Incrementar la cobertura de la vacunación de Influenza y Neumococo en menores de 5 años en todos los distritos de nuestra jurisdicción.
- Educar a la población sobre las medidas de prevención: lavado de manos, ventilación de espacios cerrados, higiene respiratoria entre otros.

¡Gracias!

